

平成28年度の
生乳及び牛乳乳製品の需給見通しと
今後の課題について

平成28年1月27日

1. 地域別生乳生産量の動向

【生乳生産量予測の前提】

・北海道及び都府県の予測値は、平成 27 年 11 月までの生乳生産量データに基づき、気温や乳牛頭数等を説明変数とした予測モデル (ARIMA モデル) による推計値を基本に算出。なお、平成 28 年度の気温は、平年並で設定。

表 1-1 : 平成 27 年度の地域別生乳生産量 (見通し)

	全 国		北海道		都府県	
	前年比	前年比	前年比	前年比	前年比	前年比
4 月	625	99.7%	318	100.9%	307	98.5%
5 月	649	99.8%	335	100.5%	314	99.1%
6 月	625	100.9%	329	101.4%	296	100.5%
7 月	629	101.7%	335	101.8%	294	101.6%
8 月	608	101.4%	325	101.7%	283	101.1%
9 月	593	101.6%	316	102.2%	277	101.0%
10 月	603	100.9%	320	102.1%	283	99.5%
11 月	588	100.8%	311	102.1%	277	99.4%
12 月	619	101.0%	327	102.1%	292	99.8%
1 月	630	101.1%	332	102.0%	299	100.0%
2 月	600	104.7%	313	105.7%	287	103.6%
3 月	648	101.0%	335	101.8%	313	100.0%
第 1 四半期	1,899	100.1%	982	100.9%	917	99.3%
第 2 四半期	1,830	101.6%	977	101.9%	853	101.2%
第 3 四半期	1,811	100.9%	958	102.1%	853	99.5%
第 4 四半期	1,878	102.2%	980	103.1%	898	101.2%
上期	3,729	100.8%	1,958	101.4%	1,770	100.2%
下期	3,689	101.5%	1,938	102.6%	1,751	100.4%
年度計	7,418	101.2%	3,896	102.0%	3,521	100.3%
閏年修正後		100.9%		101.7%		100.0%

※表は、白枠部分が実績、着色部分が予測 (平成 27 年 12 月以降)。以下、全て同様。

表 1-2 : 平成 28 年度の地域別生乳生産量 (見通し)

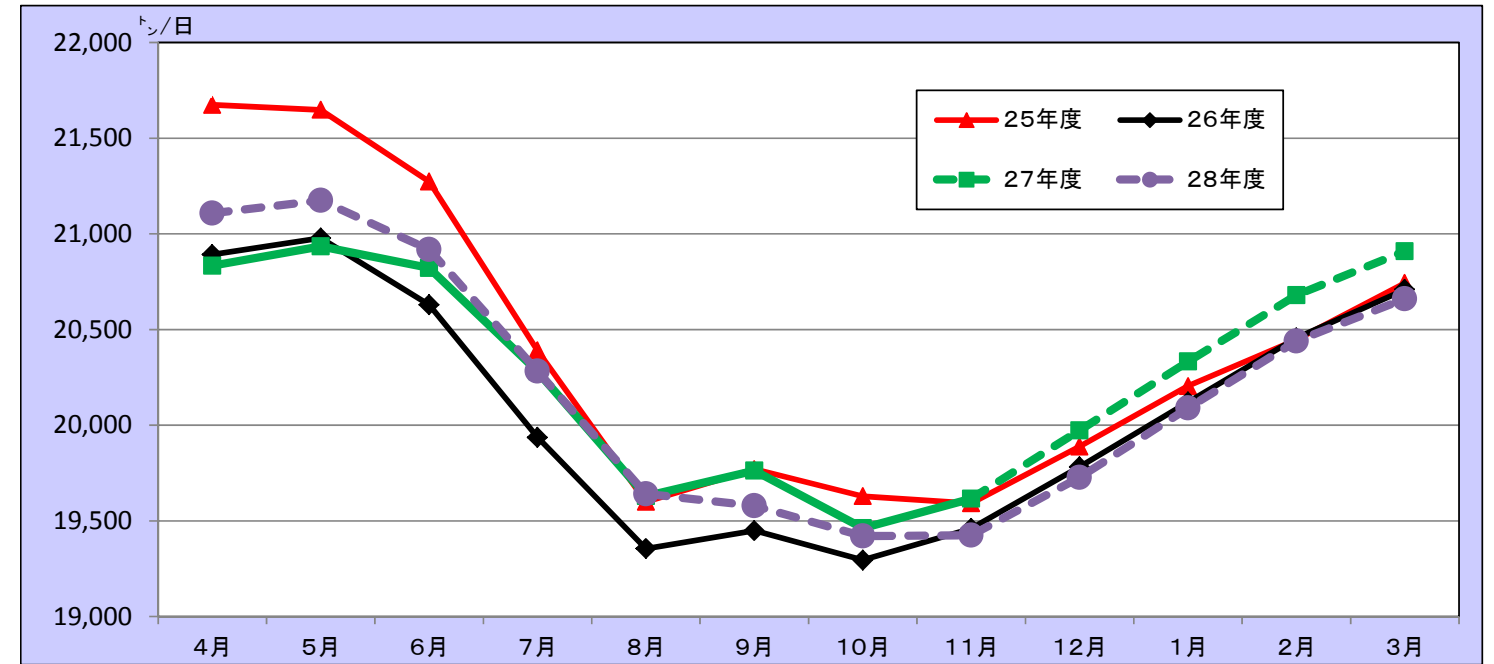
	全 国		北海道		都府県	
	前年比	前年比	前年比	前年比	前年比	前年比
4 月	633	101.3%	326	102.4%	307	100.2%
5 月	656	101.1%	342	102.1%	315	100.1%
6 月	628	100.5%	335	101.8%	293	99.0%
7 月	629	100.0%	341	101.8%	288	97.9%
8 月	609	100.1%	333	102.2%	276	97.6%
9 月	587	99.1%	320	101.1%	268	96.8%
10 月	602	99.8%	324	101.4%	278	98.0%
11 月	583	99.0%	312	100.3%	271	97.6%
12 月	612	98.8%	327	100.1%	284	97.3%
1 月	623	98.8%	332	100.2%	290	97.2%
2 月	572	95.4%	303	96.9%	269	93.9%
3 月	640	98.8%	336	100.2%	304	97.3%
第 1 四半期	1,917	101.0%	1,002	102.1%	915	99.8%
第 2 四半期	1,825	99.7%	993	101.7%	832	97.4%
第 3 四半期	1,796	99.2%	964	100.6%	833	97.6%
第 4 四半期	1,836	97.7%	972	99.2%	864	96.2%
上期	3,742	100.4%	1,996	101.9%	1,747	98.7%
下期	3,632	98.4%	1,935	99.9%	1,697	96.9%
年度計	7,374	99.4%	3,931	100.9%	3,443	97.8%
閏年修正後		99.7%		101.2%		98.1%

【生乳生産量の見通し】

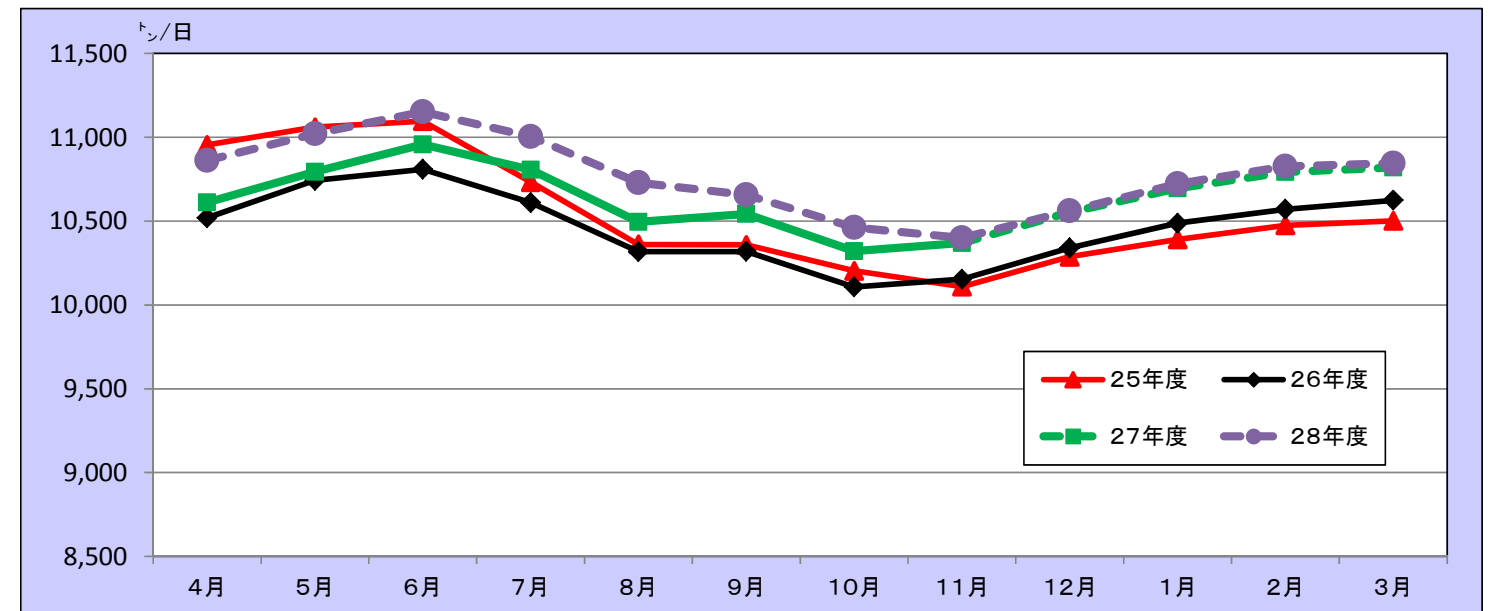
27 年度の生乳生産量は、北海道では 26 年 11 月以降、前年を上回って推移しており、今後も引き続き、前年度を上回る見込み。都府県では夏季の天候の変化が大きかったが、その後の生乳生産の落ち込みは少なかった。その結果、全国の年度計では前年比 101.2% の見通しである。

28 年度の生乳生産量は、北海道では生産の主力となる 2~4 歳の乳牛頭数が前年度を超えて推移し前年度を上回る (3,931 千ト、前年比 100.9%) 一方で、都府県では前年度を下回り (3,443 千ト、同 97.8%)、その結果、全国の年度計では前年度をやや下回る (7,374 千ト、同 99.4%) 見通しである。

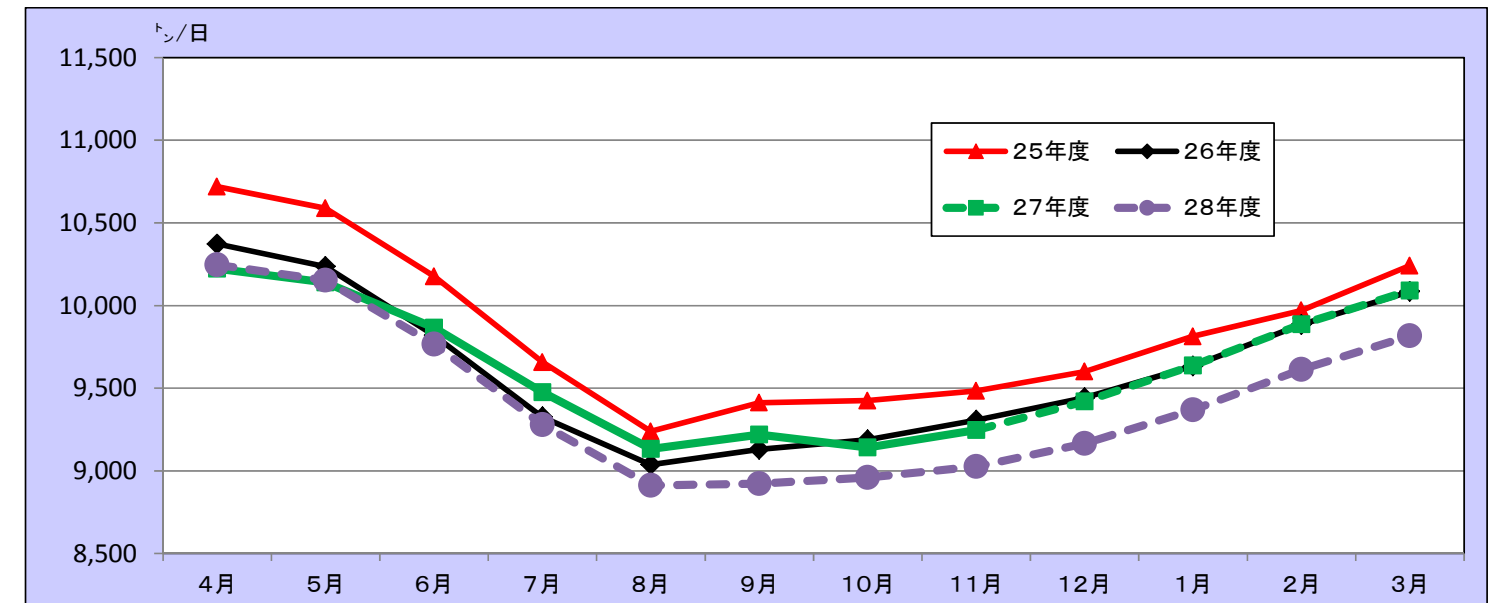
グラフ 1-1 : 全国の生産量 (日均量)



グラフ 1-2 : 北海道の生産量 (日均量)



グラフ 1-3 : 都府県の生産量 (日均量)



2. 牛乳等生産量の動向

【牛乳等生産量予測の前提】

・各々の予測値は、平成27年11月までの生産量データに基づき、気温や平日日数等を説明変数とした予測モデル（ARIMAモデル）による推計値を基本に算出。なお、平成28年度の気温は、平年並で設定。

表2-1：平成27年度の牛乳等生産量（見通し）

	牛乳類		牛乳		加工乳		成分調整牛乳		乳飲料		はっ酵乳	
	前年比	前年比	前年比	前年比	前年比	前年比	前年比	前年比	前年比	前年比	前年比	
4月	389	100.0%	245	101.0%	8	81.7%	28	99.8%	107	99.3%	89	101.8%
5月	418	100.1%	261	100.2%	8	80.8%	31	103.3%	118	100.9%	92	102.3%
6月	419	100.2%	265	100.9%	8	85.2%	30	101.0%	116	99.5%	94	107.7%
7月	418	99.3%	255	100.7%	8	81.8%	32	100.3%	123	97.4%	93	106.5%
8月	401	100.6%	239	101.7%	8	82.6%	32	102.5%	122	99.6%	87	105.6%
9月	417	98.2%	262	99.9%	8	85.1%	30	100.0%	117	97.1%	89	105.1%
10月	420	98.4%	267	99.9%	9	85.5%	30	100.8%	115	95.4%	89	104.6%
11月	390	99.7%	252	100.5%	9	90.2%	27	102.1%	101	97.9%	85	112.2%
12月	370	99.0%	238	99.1%	9	86.4%	27	102.0%	96	99.5%	83	108.9%
1月	368	98.0%	237	98.2%	8	87.6%	27	102.3%	95	97.3%	87	104.1%
2月	364	102.1%	237	102.3%	8	90.9%	27	107.1%	92	101.2%	87	113.2%
3月	377	98.1%	239	97.9%	9	93.5%	28	103.4%	101	97.7%	95	106.4%
第1四半期	1,226	100.1%	772	100.7%	25	82.5%	89	101.4%	341	99.9%	275	103.9%
第2四半期	1,236	99.3%	755	100.4%	24	83.2%	94	100.9%	362	98.0%	268	105.7%
第3四半期	1,180	99.0%	757	99.8%	27	87.4%	84	101.6%	311	97.4%	257	108.4%
第4四半期	1,109	99.3%	713	99.4%	25	90.7%	82	104.2%	289	98.7%	269	107.7%
上期	2,462	99.7%	1,527	100.5%	49	82.8%	183	101.2%	703	98.9%	543	104.8%
下期	2,288	99.2%	1,470	99.6%	52	88.9%	166	102.9%	600	98.0%	526	108.1%
年度計	4,751	99.4%	2,997	100.1%	101	85.9%	350	102.0%	1,303	98.5%	1,070	106.4%
閏年修正後		99.2%		99.8%		85.6%		101.7%		98.3%		106.1%

表2-2：平成28年度の牛乳等生産量（見通し）

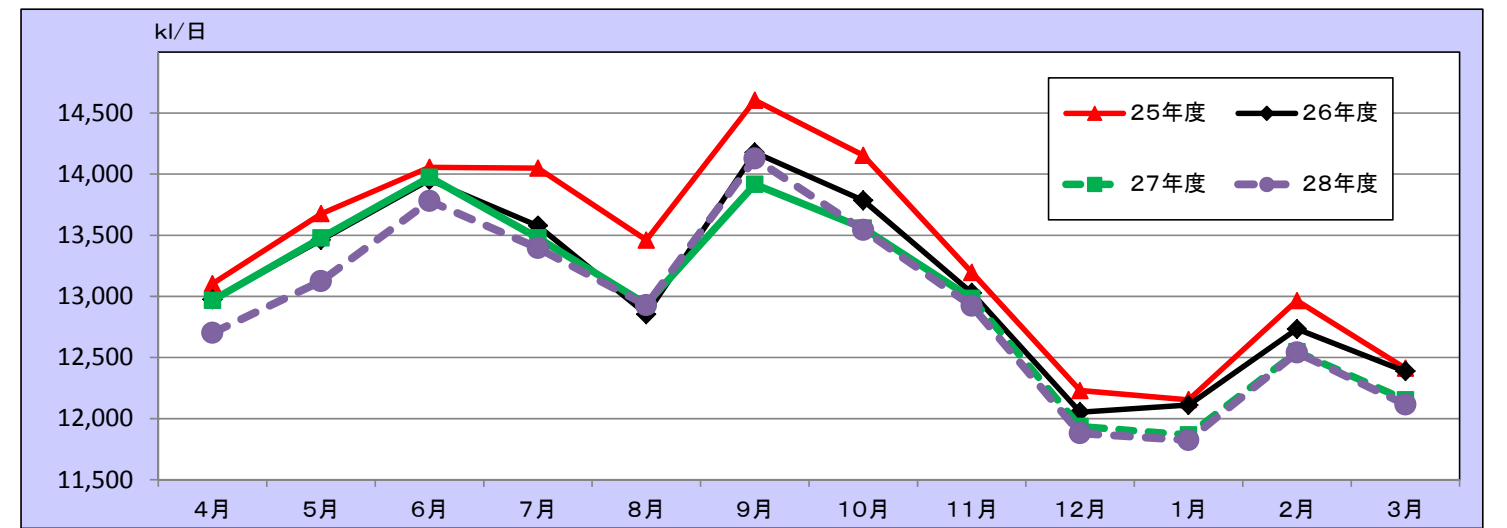
	牛乳類		牛乳		加工乳		成分調整牛乳		乳飲料		はっ酵乳	
	前年比	前年比	前年比	前年比	前年比	前年比	前年比	前年比	前年比	前年比	前年比	
4月	381	97.9%	240	98.0%	8	97.3%	29	101.8%	104	96.9%	94	105.6%
5月	407	97.4%	257	98.3%	8	98.4%	30	99.3%	111	94.7%	97	104.6%
6月	413	98.6%	262	98.8%	8	96.8%	31	101.5%	113	97.6%	96	102.8%
7月	415	99.4%	254	99.5%	8	101.3%	33	102.1%	121	98.3%	95	102.9%
8月	401	99.9%	237	99.2%	8	101.5%	33	102.7%	123	100.5%	92	106.1%
9月	424	101.5%	264	100.9%	8	99.4%	32	104.0%	120	102.5%	92	103.8%
10月	420	99.9%	264	98.7%	8	96.8%	31	102.6%	117	102.1%	92	103.3%
11月	388	99.5%	250	98.9%	8	87.5%	28	102.7%	102	101.4%	86	100.7%
12月	368	99.5%	235	98.9%	8	87.6%	27	102.6%	97	101.4%	83	100.5%
1月	366	99.6%	235	99.1%	7	86.0%	28	102.5%	96	101.4%	87	100.8%
2月	351	96.5%	228	96.2%	7	83.4%	26	98.8%	90	97.8%	85	97.5%
3月	376	99.7%	237	99.2%	8	86.5%	29	102.2%	102	101.2%	96	101.1%
第1四半期	1,201	98.0%	759	98.4%	24	97.5%	90	100.9%	328	96.4%	287	104.3%
第2四半期	1,240	100.3%	754	99.9%	25	100.7%	97	102.9%	364	100.4%	279	104.2%
第3四半期	1,176	99.7%	749	98.8%	24	90.5%	87	102.6%	316	101.6%	261	101.5%
第4四半期	1,093	98.6%	700	98.2%	21	85.3%	83	101.2%	289	100.2%	269	99.8%
上期	2,441	99.1%	1,514	99.1%	49	99.1%	187	101.9%	692	98.5%	566	104.3%
下期	2,269	99.2%	1,448	98.5%	46	88.0%	170	101.9%	605	100.9%	530	100.7%
年度計	4,710	99.1%	2,962	98.8%	94	93.4%	356	101.9%	1,297	99.6%	1,096	102.5%
閏年修正後		99.4%		99.1%		93.6%		102.2%		99.8%		102.8%

【牛乳等生産量の見通し】

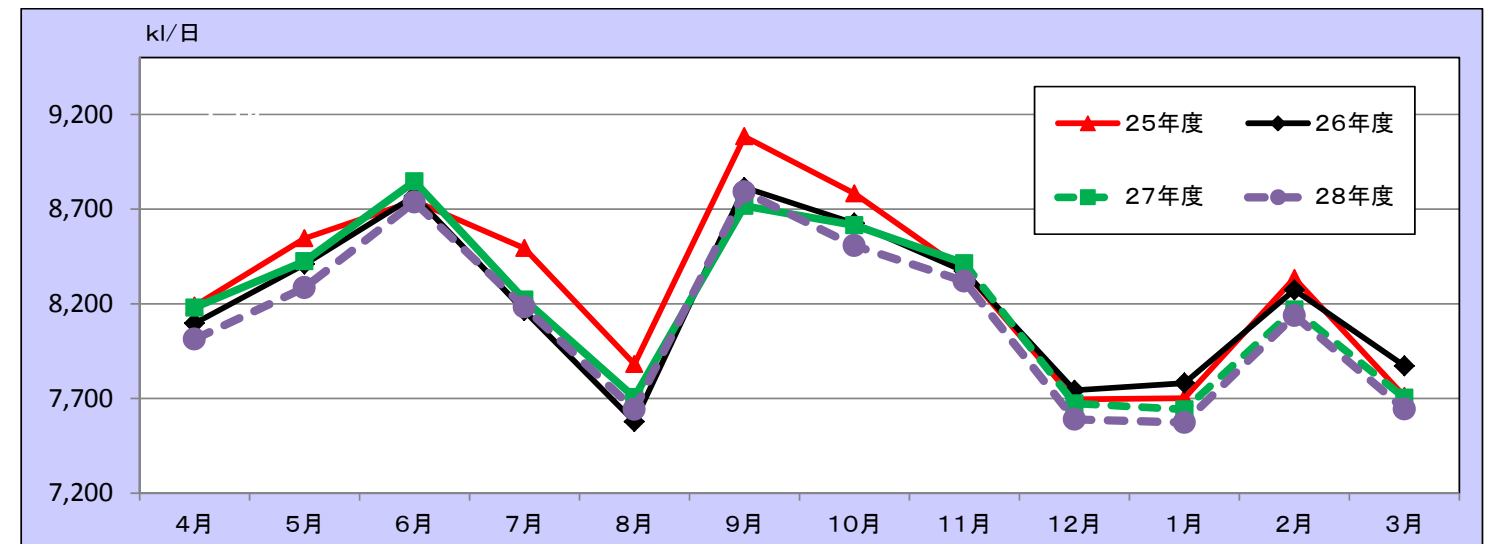
27年度は、4月からの価格改定の影響が懸念されたが、「牛乳類」は当初予想よりも堅調に推移し、年度計で前年比99.4%の見通し。「はっ酵乳」は機能性訴求などの取組みが功を奏し好調に推移しており、年度計で同106.4%の見通しである。

28年度は、「牛乳類」は前年のトレンドが継続し年度計で同99.1%の見通し。「はっ酵乳」は、引き続き堅調な需要が見込まれ、年度計で同102.5%の見通しである。

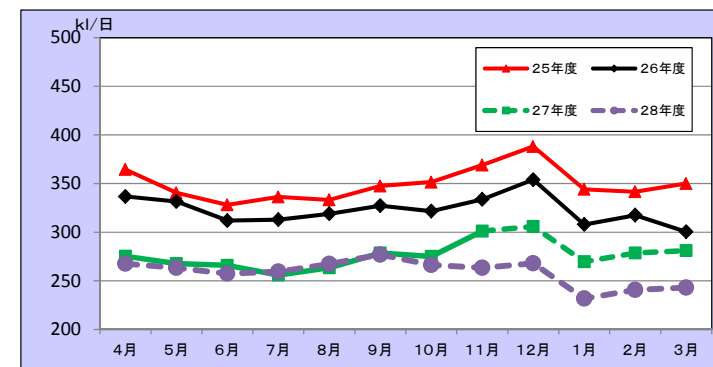
グラフ2-1：牛乳類（牛乳・加工乳・成分調整牛乳・乳飲料）の生産量（日均量）



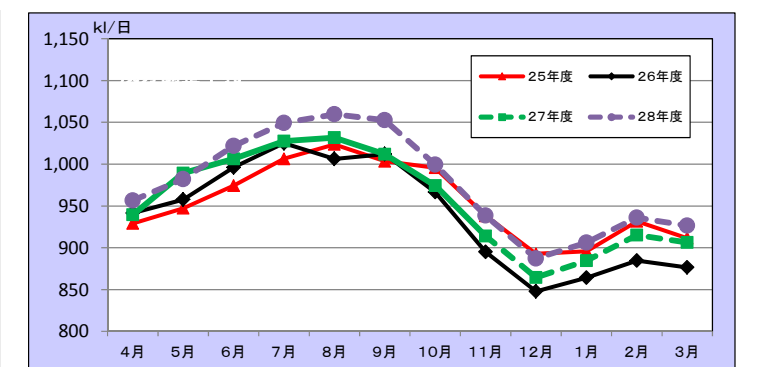
グラフ2-2：牛乳の生産量（日均量）



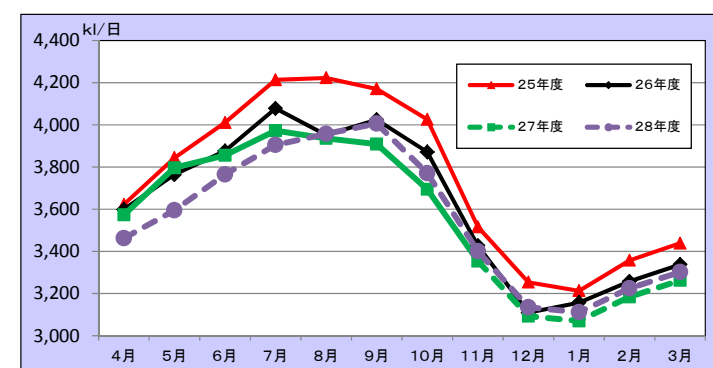
グラフ2-3：加工乳の生産量（日均量）



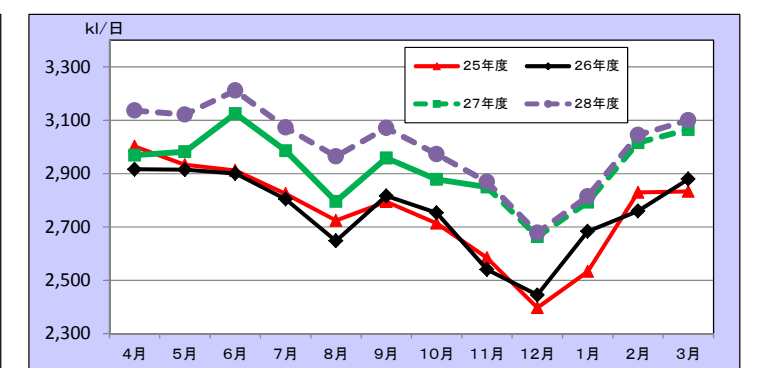
グラフ2-4：成分調整牛乳の生産量（日均量）



グラフ2-5：乳飲料の生産量（日均量）



グラフ2-6：はっ酵乳の生産量（日均量）



3. 用途別処理量の動向

【用途別処理量予測の前提】

- ・生乳供給量は、生乳生産量から自家消費量を差し引いて算出(自家消費量は、各地域の直近までの動向を踏まえ設定)。
- ・牛乳等向処理量は、牛乳、加工乳、成分調整牛乳、乳飲料、はっ酵乳の予測生産量を基に、生乳使用係数を乗じ算出。
- ・乳製品向処理量は、生乳供給量と牛乳等向処理量の差。

表3-1：平成27年度の生乳供給量及び用途別処理量（見通し）

	生乳生産量		自家消費量		生乳供給量		牛乳等向		乳製品向	
		前年比		前年比		前年比		前年比		前年比
4月	625	99.7%	5	90.8%	620	99.8%	322	101.1%	298	98.4%
5月	649	99.8%	5	93.5%	644	99.8%	347	101.5%	297	98.0%
6月	625	100.9%	5	91.8%	620	101.0%	349	101.1%	271	100.9%
7月	629	101.7%	5	96.6%	624	101.8%	338	100.3%	286	103.6%
8月	608	101.4%	5	93.3%	604	101.5%	323	101.9%	281	101.0%
9月	593	101.6%	5	95.4%	588	101.7%	338	98.7%	250	105.9%
10月	603	100.9%	5	93.6%	599	100.9%	344	99.5%	255	103.0%
11月	588	100.8%	5	92.6%	584	100.9%	329	101.2%	255	100.4%
12月	619	101.0%	5	94.8%	614	101.0%	305	99.7%	309	102.4%
1月	630	101.1%	5	94.7%	626	101.1%	311	98.8%	315	103.5%
2月	600	104.7%	5	98.7%	595	104.8%	308	103.1%	287	106.6%
3月	648	101.0%	5	94.7%	643	101.0%	315	98.8%	329	103.3%
第1四半期	1,899	100.1%	14	92.0%	1,885	100.2%	1,019	101.2%	866	99.0%
第2四半期	1,830	101.6%	14	95.1%	1,816	101.6%	999	100.3%	817	103.3%
第3四半期	1,811	100.9%	14	93.6%	1,797	100.9%	978	100.1%	819	101.9%
第4四半期	1,878	102.2%	14	96.0%	1,864	102.2%	933	100.1%	931	104.4%
上期	3,729	100.8%	28	93.5%	3,701	100.9%	2,018	100.8%	1,683	101.1%
下期	3,689	101.5%	28	94.8%	3,661	101.6%	1,911	100.1%	1,750	103.2%
年度計	7,418	101.2%	56	94.2%	7,362	101.2%	3,928	100.5%	3,434	102.1%
閏年修正後		100.9%		93.9%		101.0%		100.2%		101.9%

表3-2：平成28年度の生乳供給量及び用途別処理量（見通し）

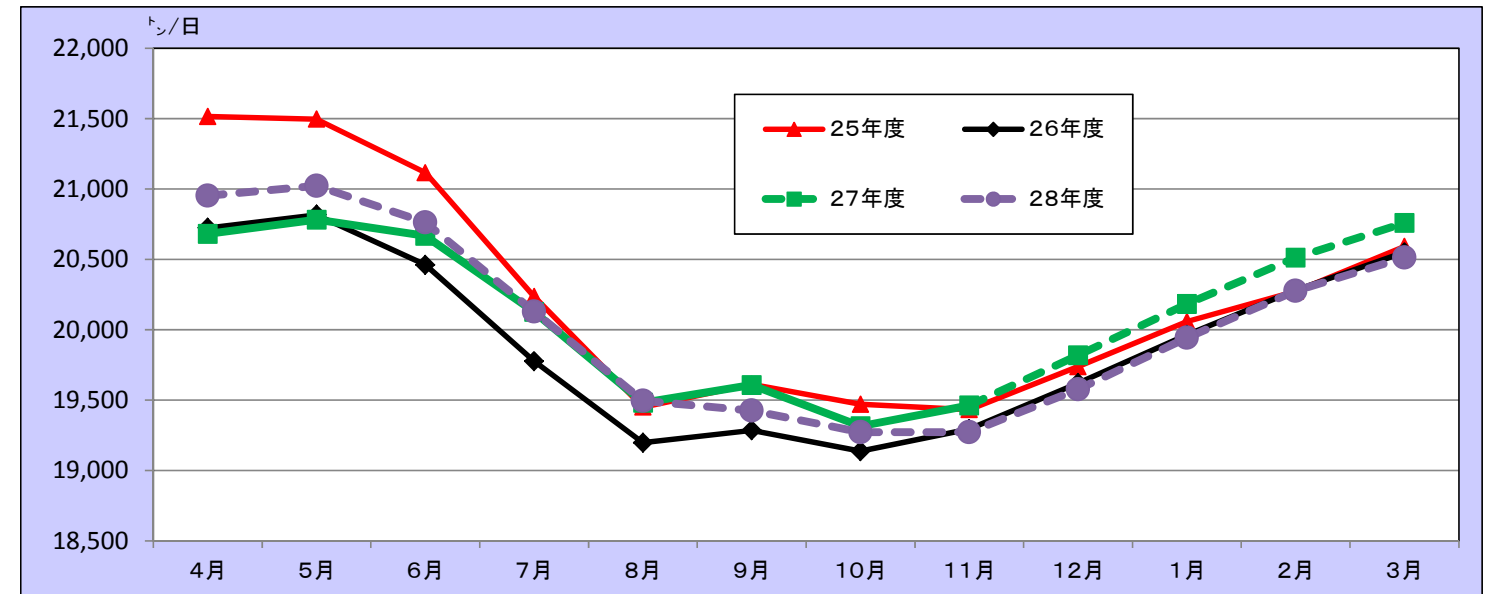
	生乳生産量		自家消費量		生乳供給量		牛乳等向		乳製品向	
		前年比		前年比		前年比		前年比		前年比
4月	633	101.3%	5	101.0%	629	101.3%	318	98.6%	310	104.2%
5月	656	101.1%	5	100.9%	652	101.2%	342	98.5%	310	104.2%
6月	628	100.5%	5	100.2%	623	100.5%	346	99.1%	277	102.2%
7月	629	100.0%	5	99.7%	624	100.0%	338	99.9%	286	100.2%
8月	609	100.1%	5	99.7%	604	100.1%	323	100.0%	282	100.1%
9月	587	99.1%	5	98.6%	583	99.1%	343	101.4%	240	96.0%
10月	602	99.8%	5	99.4%	597	99.8%	342	99.5%	255	100.2%
11月	583	99.0%	5	98.7%	578	99.0%	327	99.4%	252	98.6%
12月	612	98.8%	5	98.5%	607	98.8%	303	99.4%	304	98.2%
1月	623	98.8%	5	98.6%	618	98.8%	309	99.6%	309	98.1%
2月	572	95.4%	5	95.3%	568	95.4%	297	96.5%	271	94.3%
3月	640	98.8%	5	98.6%	636	98.8%	314	99.7%	322	98.0%
第1四半期	1,917	101.0%	14	100.7%	1,903	101.0%	1,006	98.8%	897	103.6%
第2四半期	1,825	99.7%	14	99.3%	1,811	99.7%	1,003	100.4%	808	98.9%
第3四半期	1,796	99.2%	14	98.9%	1,783	99.2%	972	99.4%	811	98.9%
第4四半期	1,836	97.7%	14	97.5%	1,822	97.7%	920	98.6%	902	96.9%
上期	3,742	100.4%	28	100.0%	3,714	100.4%	2,009	99.6%	1,705	101.3%
下期	3,632	98.4%	28	98.2%	3,604	98.5%	1,892	99.0%	1,713	97.8%
年度計	7,374	99.4%	56	99.1%	7,319	99.4%	3,901	99.3%	3,418	99.5%
閏年修正後		99.7%		99.4%		99.7%		99.6%		99.8%

【用途別処理量の見通し】

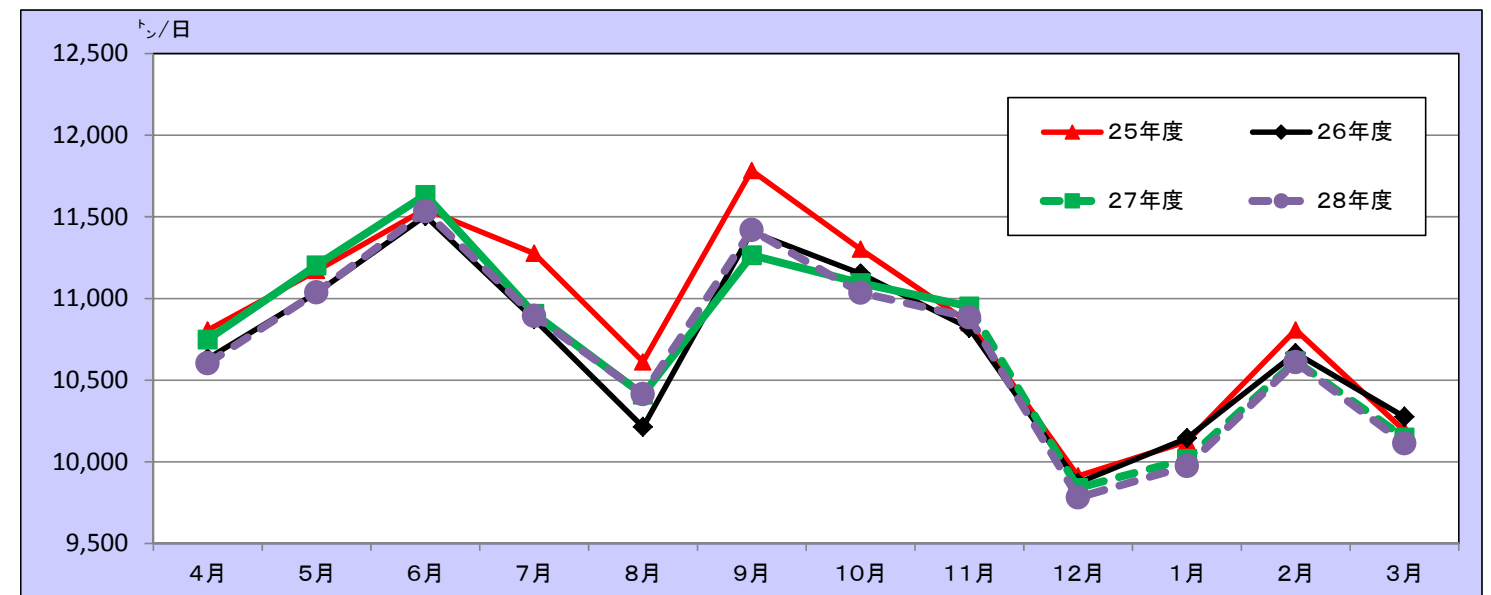
27年度の用途別処理量は、「生乳供給量」が前年度を上回る見通しであり、「牛乳等向処理量」が前年度を上回るものの、「乳製品向処理量」も上回って推移する見込みである。

28年度の用途別処理量は、「牛乳等向処理量」は前年度をやや下回り（3,901千ト、前年比99.3%）、また「乳製品向処理量」も前年度をやや下回る（3,418千ト、同99.5%）見通しである。

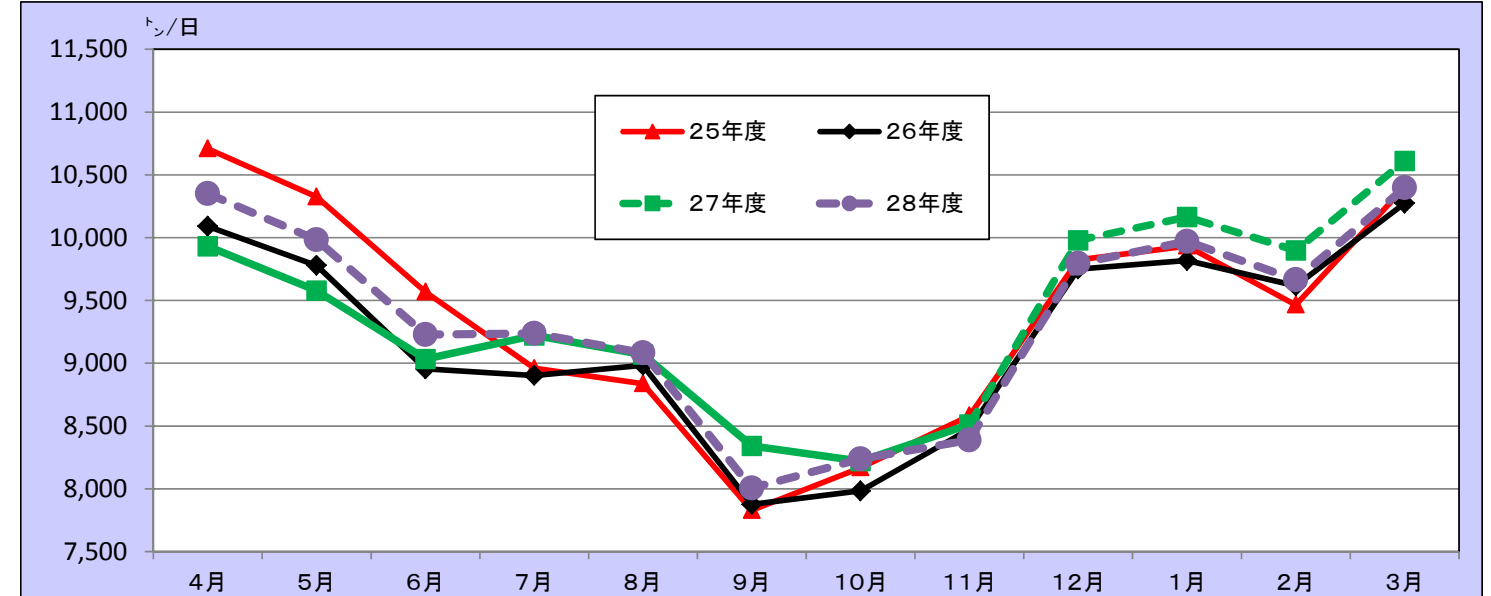
グラフ3-1：生乳供給量（日均量）



グラフ3-2：牛乳等向生乳処理量（日均量）



グラフ3-3：乳製品等向生乳処理量（日均量）



4. 乳製品需給の動向

【特定乳製品(脱脂粉乳・バター等)需給予測の前提】

- ・脱脂粉乳・バターの生産量は、特定乳製品向処理見込数量に製造係数(直近の動向等を反映)を乗じて算出。
- ・脱脂粉乳・バターの出回り量は、平成27年11月までの消費量データに基づき、代替乳製品の動向等を説明変数とした予測モデル(ARIMAモデル)による推計値を基本に算出。
- ・脱脂粉乳・バターの在庫月数は、前年度の1ヶ月平均消費量をもとに算出。

表4-1:平成27年度の脱脂粉乳の需給(見通し) (千トン)

	生産量		輸入 売渡し	出回り量		過不足 A+B-C	期末在庫量		
	A	前年比		C	前年比		月数	前年比	
第1四半期	33.1	105.8%	5.1	34.3	96.7%	3.9	50.4	4.4	128.8%
第2四半期	28.7	115.3%	4.8	35.3	96.9%	-1.8	48.7	4.3	144.9%
第3四半期	31.7	107.9%	0.3	31.7	97.3%	0.3	48.9	4.3	142.6%
第4四半期	39.8	112.4%	5.0	33.6	103.3%	11.2	60.1	5.3	129.2%
上期	61.8	110.0%	10.0	69.6	96.8%	2.1	48.7	4.3	144.9%
下期	71.5	110.3%	5.3	65.3	100.3%	11.5	60.1	5.3	129.2%
年度計	133.2	110.2%	15.3	134.9	98.5%	13.6	60.1	5.3	129.2%

表4-2:平成28年度の脱脂粉乳の需給(見通し) (千トン)

	生産量		輸入 売渡し	出回り量		過不足 A+B-C	期末在庫量		
	A	前年比		C	前年比		月数	前年比	
第1四半期	35.5	107.3%		34.6	100.7%	1.0	61.1	5.4	121.1%
第2四半期	27.9	97.4%		36.4	103.2%	-8.5	52.6	4.7	108.0%
第3四半期	30.9	97.6%		34.3	107.9%	-3.3	49.2	4.4	100.6%
第4四半期	37.9	95.2%		32.5	96.9%	5.3	54.6	4.9	90.8%
上期	63.4	102.7%		71.0	102.0%	-7.6	52.6	4.7	108.0%
下期	68.8	96.2%		66.8	102.2%	2.0	54.6	4.9	90.8%
年度計	132.2	99.2%		137.8	102.1%	-5.5	54.6	4.9	90.8%

表4-3:脱脂粉乳の需給(見通し) (千トン)

脱脂粉乳	生産量		輸入 売渡し	供給量		出回り量		過不足 A+B-C	年度末在庫量 (民間在庫量)		
	A	前年比		A+B	前年比	C	前年比		月数	前年比	
21年度	170.2	109.6%	6.1	176.3	113.5%	149.7	96.6%	26.6	69.7	5.4	161.7%
22年度	148.8	87.4%	1.0	149.8	85.0%	160.8	107.4%	▲11.0	58.7	4.7	84.2%
23年度	134.9	90.7%		134.9	90.1%	146.0	90.8%	▲11.1	47.6	3.8	81.1%
24年度	141.4	104.8%		141.4	104.8%	139.6	95.6%	1.8	49.5	4.1	103.9%
25年度	128.8	91.1%	5.0	133.8	94.6%	143.0	102.4%	▲9.2	40.3	3.5	81.4%
26年度	120.9	93.9%	22.4	143.3	107.1%	137.0	95.8%	6.3	46.5	3.9	115.6%
27年度	133.2	110.2%	15.3	148.5	103.6%	134.9	98.5%	13.6	60.1	5.3	129.2%
28年度	132.2	99.2%		132.2	89.0%	137.8	102.1%	▲5.5	54.6	4.9	90.8%

表4-4:平成27年度のバターの需給(見通し) (千トン)

	生産量		輸入 売渡し	出回り量		過不足 A+B-C	期末在庫量		
	A	前年比		C	前年比		月数	前年比	
第1四半期	17.2	101.4%	1.0	16.9	97.3%	1.3	19.2	3.1	105.7%
第2四半期	14.7	113.8%	3.9	17.0	99.2%	1.6	20.8	3.4	127.1%
第3四半期	14.8	108.7%	7.8	24.7	114.5%	-2.0	18.8	3.0	123.0%
第4四半期	20.4	112.4%		16.3	90.5%	4.1	22.8	3.7	128.0%
上期	31.9	106.8%	5.0	33.9	98.2%	3.0	20.8	3.4	127.1%
下期	35.2	110.8%	7.8	41.0	103.6%	2.0	22.8	3.7	128.0%
年度計	67.1	108.9%	12.7	74.9	101.1%	5.0	22.8	3.7	128.0%

表4-5:平成28年度のバターの需給(見通し) (千トン)

	生産量		輸入 売渡し	出回り量		過不足 A+B-C	期末在庫量		
	A	前年比		C	前年比		月数	前年比	
第1四半期	18.4	107.3%		16.7	98.8%	1.7	24.6	3.9	128.3%
第2四半期	14.3	97.5%		16.5	97.2%	-2.2	22.4	3.6	107.7%
第3四半期	14.5	97.7%		24.5	99.3%	-10.0	12.4	2.0	66.2%
第4四半期	19.4	95.2%		17.2	105.1%	2.2	14.7	2.3	64.2%
上期	32.8	102.8%		33.2	98.0%	-0.4	22.4	3.6	107.7%
下期	33.9	96.2%		41.6	101.6%	-7.7	14.7	2.3	64.2%
年度計	66.7	99.3%		74.8	100.0%	-8.2	14.7	2.3	64.2%

表4-6:バターの需給(見通し) (千トン)

バター	生産量		輸入 売渡し	供給量		出回り量		過不足 A+B-C	年度末在庫量 (民間在庫量)		
	A	前年比		A+B	前年比	C	前年比		月数	前年比	
21年度	82.0	114.0%		82.0	94.9%	77.5	100.0%	4.5	32.6	5.0	116.0%
22年度	70.1	85.5%	1.6	71.8	87.5%	83.7	108.0%	▲12.0	20.6	3.2	63.3%
23年度	63.1	89.9%	13.6	76.7	106.8%	78.2	93.4%	▲1.5	19.1	2.8	92.6%
24年度	70.1	111.2%	9.4	79.5	103.7%	75.1	96.1%	4.4	23.5	3.6	123.0%
25年度	64.3	91.7%	3.5	67.8	85.3%	73.9	98.4%	▲6.2	17.3	2.8	73.8%
26年度	61.7	95.9%	12.9	74.6	110.0%	74.1	100.2%	0.5	17.8	2.9	103.0%
27年度	67.1	108.9%	12.7	79.9	107.1%	74.9	101.1%	5.0	22.8	3.7	128.0%
28年度	66.7	99.3%		66.7	83.5%	74.8	100.0%	▲8.2	14.7	2.3	64.2%

【乳製品需給の見通し】

27年度の特定乳製品(脱脂粉乳・バター)は、国内生産量の増加に加えて、カレントアクセス及び追加輸入(脱脂粉乳15.0千トン、バター12.8千トン)により、十分な供給量が確保され、年度内の乳製品需給は安定して推移する見通しである。

28年度について、国内生産量は、脱脂粉乳・バターともに前年度をやや下回る(脱脂粉乳132.2千トン・前年比99.2%、バター66.7千トン・同99.3%)見通しである。一方、需要量(表中の出回り量)は、脱脂粉乳は前年度を上回り137.8千トン・同102.1%、バターはほぼ前年並みの74.8千トン・同100.0%の見通しであることから、需要量に対する国内生産量が下回る状況が、今後も続くと見込まれる。

この結果、28年度の輸入売渡し量を加味しない前提においては、28年度末在庫量は、脱脂粉乳は54.6千トン・同90.8%、バターは14.7千トン・同64.2%となる見通しであるが、カレントアクセス輸入(義務輸入)等を勘案すれば、需給の安定は確保されると見込まれる。

5. 生乳需給の動向

【生乳需給予測の前提】

・脱脂粉乳ベース及びバターベースにおける特定乳製品向生乳需要量は、脱脂粉乳・バターの出回りの量の予測値に製造係数(直近の動向等を反映)を乗じて算出。

・上記の各々の特定乳製品向生乳需要量に、その他向乳製品向処理量(生クリーム等向、チーズ向)を加算して乳製品向生乳需要量を算出し、更に牛乳等向生乳需要量を加算して、脱脂粉乳ベースとバターベースの2通りの生乳需要量を算出。

表5-1：平成28年度の脱脂粉乳ベースの生乳需給(見通し)

脱脂粉乳 ベース	生乳供給量		生乳需要量				生乳供給量と 生乳需要量 の差 C=A-B	輸入売渡し (生乳換算)		
	A	前年比	B	前年比	牛乳等向				乳製品向	
					前年比	前年比			前年比	前年比
21年度	7,805	99.2%	7,561	96.2%	4,219	95.6%	3,343	97.0%	244	73
22年度	7,561	96.9%	7,706	101.9%	4,110	97.4%	3,596	107.6%	▲ 145	12
23年度	7,470	98.8%	7,604	98.7%	4,083	99.3%	3,521	97.9%	▲ 134	0
24年度	7,549	101.1%	7,526	99.0%	4,011	98.2%	3,515	99.8%	23	0
25年度	7,390	97.9%	7,559	100.4%	3,965	98.9%	3,594	102.2%	▲ 169	62
26年度	7,272	98.4%	7,477	98.9%	3,910	98.6%	3,566	99.2%	▲ 205	285
27年度	7,362	101.2%	7,383	98.7%	3,928	100.5%	3,455	96.9%	▲ 21	191
28年度	7,319	99.4%	7,386	100.0%	3,901	99.3%	3,485	100.9%	▲ 68	—

表5-2：平成28年度のバターベースの生乳需給(見通し)

バター ベース	生乳供給量		生乳需要量				生乳供給量と 生乳需要量 の差 C=A-B	輸入売渡し (生乳換算)		
	A	前年比	B	前年比	牛乳等向				乳製品向	
					前年比	前年比			前年比	前年比
21年度	7,805	99.2%	7,694	96.1%	4,219	95.6%	3,476	96.7%	111	0
22年度	7,561	96.9%	7,909	102.8%	4,110	97.4%	3,800	109.3%	▲ 348	42
23年度	7,470	98.8%	7,861	99.4%	4,083	99.3%	3,778	99.4%	▲ 391	351
24年度	7,549	101.1%	7,673	97.6%	4,011	98.2%	3,663	96.9%	▲ 125	234
25年度	7,390	97.9%	7,597	99.0%	3,965	98.9%	3,633	99.2%	▲ 207	85
26年度	7,272	98.4%	7,581	99.8%	3,910	98.6%	3,671	101.1%	▲ 310	322
27年度	7,362	101.2%	7,554	99.6%	3,928	100.5%	3,626	98.8%	▲ 193	317
28年度	7,319	99.4%	7,522	99.6%	3,901	99.3%	3,621	99.9%	▲ 203	—

【生乳需給の見通し】

前頁までの見通しを踏まえた28年度の「生乳需要量」は、脱脂粉乳ベース(脱脂粉乳需要量を満たすための生乳必要量)で7,386千ト、バターベース(バター需要量を満たすための生乳必要量)で7,522千トと見込まれる。これと本予測にて見込まれる28年度の「生乳供給量」7,319千トと比較すると、単年度では、脱脂粉乳ベースで68千ト、バターベースで203千トの不足となると算出される。

なお、これらの不足については、カレントアクセス輸入(義務輸入)等での対応により、特定乳製品需給の安定が図られる見込みである。

6. 需給動向を踏まえた今後の課題と対応について

(1) 安定供給構築に向けた生乳生産基盤の確保

わが国の酪農乳業の基本課題は、生乳生産基盤が弱体化していく状況に対し、如何に歯止めをかけるかである。こうした中、27年度の生乳生産量は、畜産クラスターなどの国の施策や、一頭当たり乳量増加などの生産現場での取り組みに加え、夏季の気候条件が穏やかであったことも重なって、17年度以来10年振りに前年度を上回る見込み(震災翌年となる24年度除く)である。

しかし、28年度の生乳生産量については、北海道では引き続き増加傾向が続くものの、都府県では乳牛頭数が依然減少基調にあることなどにより、生乳生産は再び前年度を下回る見込みである。これらの結果、全国では前年度を下回る見通しとなっており、28年度以降の動向を注視していく必要がある。

こうした動向と背景を理解し、酪農乳業関係者は一体となって、計画的な乳牛資源の確保とともに、今後策定される具体的なTPP対策や、現在実施されている諸施策の効果を見極め、将来にわたって生産意欲が持てるような取り組みを着実に推進することが重要である。

(2) 牛乳乳製品需要の維持・拡大

食料品消費全体が、人口減少や家計消費の伸び悩み等から大きな増加を期待できない中、牛乳類の消費は、27年4月の価格値上げにもかかわらず、ほぼ前年度水準と堅調に推移し、28年度についても、利用場面の多様化が進む中で、同様の傾向が継続すると見込まれる。なかでも、はっ酵乳については、今後も安定した需要が見込まれ、引き続き成長分野として期待される。

乳製品需要は、脱脂粉乳については一定の在庫積み増しによる供給の改善が図られることから、前年を上回るものと見込まれる。バターについては前年並みで推移すると見られるものの、引き続き、近年の需給状況等に起因する需要喪失を生じないよう万全の対応が必要である。

これらの状況を踏まえ、酪農乳業は、国産生乳の需要を強固なものとするため、牛乳乳製品の価値訴求、価格競争から価値競争への転換、環境変化に応じた新たな高付加価値商品の開発などに取り組むとともに、国産乳製品の中長期的な競争力を確保できる対策の確立に努める必要がある。

(3) 適切な需給調整のための取り組み

特定乳製品(脱脂粉乳・バター)について、27年度は、生産量の増加に加え、カレントアクセス及び追加輸入として、脱脂粉乳15.0千ト、バター12.8千トが輸入されたことで、供給量が確保され、生乳及び牛乳乳製品の需給は安定して推移する見通しである。28年度は、国内生乳生産の動向を踏まえると、脱脂粉乳・バターともに、国内供給量が需要量を下回る見通しである。

したがって、国及び酪農乳業は、継続して生乳生産の維持・拡大に努めるとともに、適時適切なカレントアクセス輸入等の需給対応により十分な供給量を確保し、乳製品需給の安定を図ることが重要である。併せて、国内外の市場動向、需給動向等を把握し、適時的確な需給情報を、酪農乳業関係者、流通小売業界、ユーザーや消費者に対して提供していくことが重要である。

(4) 国際化進展に対応した酪農乳業の総合力の強化に向けて

わが国の乳製品は、TPP合意の発効やEPA等の影響により、低関税枠や段階的な関税削減・撤廃の影響から、需給構造が変化する可能性もある。

こうした状況の中で、わが国の酪農乳業の持続可能性を高めていくためには、生乳生産基盤の確保と国産牛乳乳製品の安定的な供給体制の構築、国産酪農製品の競争力と需要基盤の強化、需給変化への弾力的な対応力が、ますます重要な課題となってくる。酪農乳業は一体になって、中長期的な変化動向に対する認識の共有化を図るとともに、わが国酪農乳業の総合力を強化する取り組みを推進することが重要である。