

平成28年度の
生乳及び牛乳乳製品の需給見通しと
当面の課題について

平成28年5月31日



一般社団法人 Jミルク
Japan Dairy Association (J-milk)

1. 地域別生乳生産量の動向

【生乳生産量予測の前提】

・北海道及び都府県の予測値は、平成 28 年 3 月までの生乳生産量データに基づき、気温や乳牛頭数等を説明変数とした予測モデル (ARIMA モデル) による推計値を基本に算出。なお、平成 28 年度の気温は、平年並で設定。

表 1-1：平成 27 年度の地域別生乳生産量 (実績)

	全 国		北海道		都府県	
	前年比		前年比		前年比	
4 月	99.7%	625	100.9%	318	98.5%	307
5 月	99.8%	649	100.5%	335	99.1%	314
6 月	100.9%	625	101.4%	329	100.5%	296
7 月	101.8%	629	101.8%	335	101.7%	294
8 月	101.4%	608	101.7%	325	101.1%	283
9 月	101.6%	593	102.2%	316	101.0%	277
10 月	100.9%	603	102.1%	320	99.5%	283
11 月	100.8%	588	102.1%	311	99.4%	277
12 月	101.1%	620	102.4%	328	99.7%	292
1 月	100.6%	627	101.7%	331	99.3%	297
2 月	103.9%	595	105.8%	313	102.0%	282
3 月	100.3%	644	102.0%	336	98.6%	308
第 1 四半期	100.1%	1,899	100.9%	982	99.3%	917
第 2 四半期	101.6%	1,830	101.9%	977	101.3%	853
第 3 四半期	100.9%	1,812	102.2%	959	99.5%	853
第 4 四半期	101.5%	1,867	103.0%	979	99.9%	887
上期	100.9%	3,729	101.4%	1,958	100.3%	1,770
下期	101.2%	3,679	102.6%	1,939	99.7%	1,740
年度計	101.0%	7,407	102.0%	3,897	100.0%	3,510
閏年修正後	100.8%		101.7%		99.7%	

※表は、白枠部分が実績、着色部分が予測 (平成 28 年 4 月以降)。以下、全て同様。

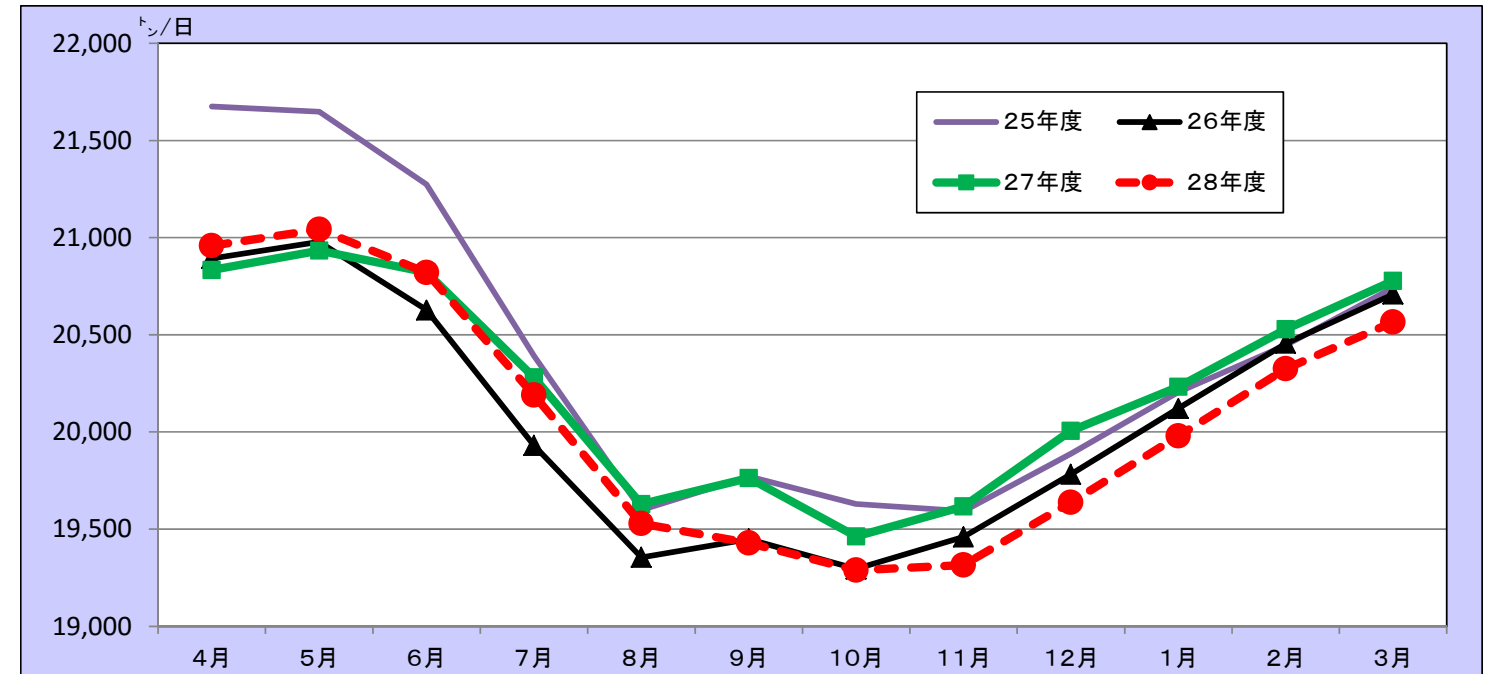
表 1-2：平成 28 年度の地域別生乳生産量 (見通し)

	全 国		北海道		都府県	
	前年比		前年比		前年比	
4 月	100.6%	629	102.5%	326	98.6%	302
5 月	100.5%	652	102.2%	342	98.7%	310
6 月	100.0%	625	102.0%	335	97.8%	289
7 月	99.6%	626	101.9%	341	96.9%	285
8 月	99.5%	605	101.9%	332	96.7%	274
9 月	98.3%	583	100.6%	318	95.7%	265
10 月	99.1%	598	101.0%	323	97.0%	275
11 月	98.5%	579	100.1%	311	96.6%	268
12 月	98.2%	609	99.7%	327	96.5%	282
1 月	98.8%	619	100.4%	332	97.0%	288
2 月	95.6%	569	96.7%	303	94.4%	266
3 月	99.0%	638	100.1%	336	97.8%	302
第 1 四半期	100.4%	1,906	102.2%	1,004	98.4%	902
第 2 四半期	99.1%	1,814	101.5%	991	96.4%	823
第 3 四半期	98.6%	1,786	100.3%	962	96.7%	824
第 4 四半期	97.8%	1,826	99.1%	971	96.4%	855
上期	99.8%	3,720	101.9%	1,995	97.4%	1,725
下期	98.2%	3,612	99.7%	1,932	96.6%	1,680
年度計	99.0%	7,332	100.8%	3,927	97.0%	3,405
閏年修正後	99.3%		101.0%		97.3%	

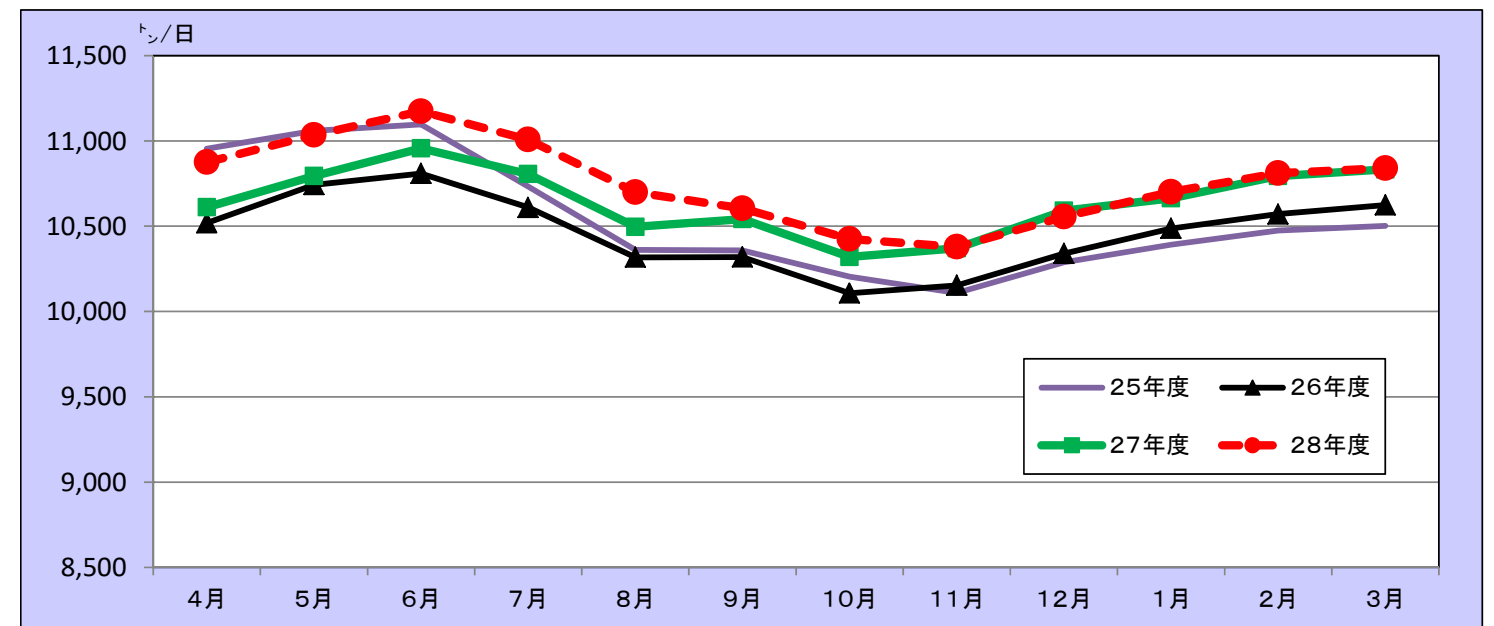
【生乳生産量の見通し】

28 年度の生乳生産量は、北海道では、生産の主力となる 2~4 歳の乳牛頭数が前年を超えることから、前年度を上回る (3,927 千トンの前年比 100.8%) もの、都府県では前年度を下回る (3,405 千トンの前年比 97.0%) 見通しであり、その結果、全国の生乳生産量は前年度をやや下回る (7,332 千トンの前年比 99.0%) 見通しである。

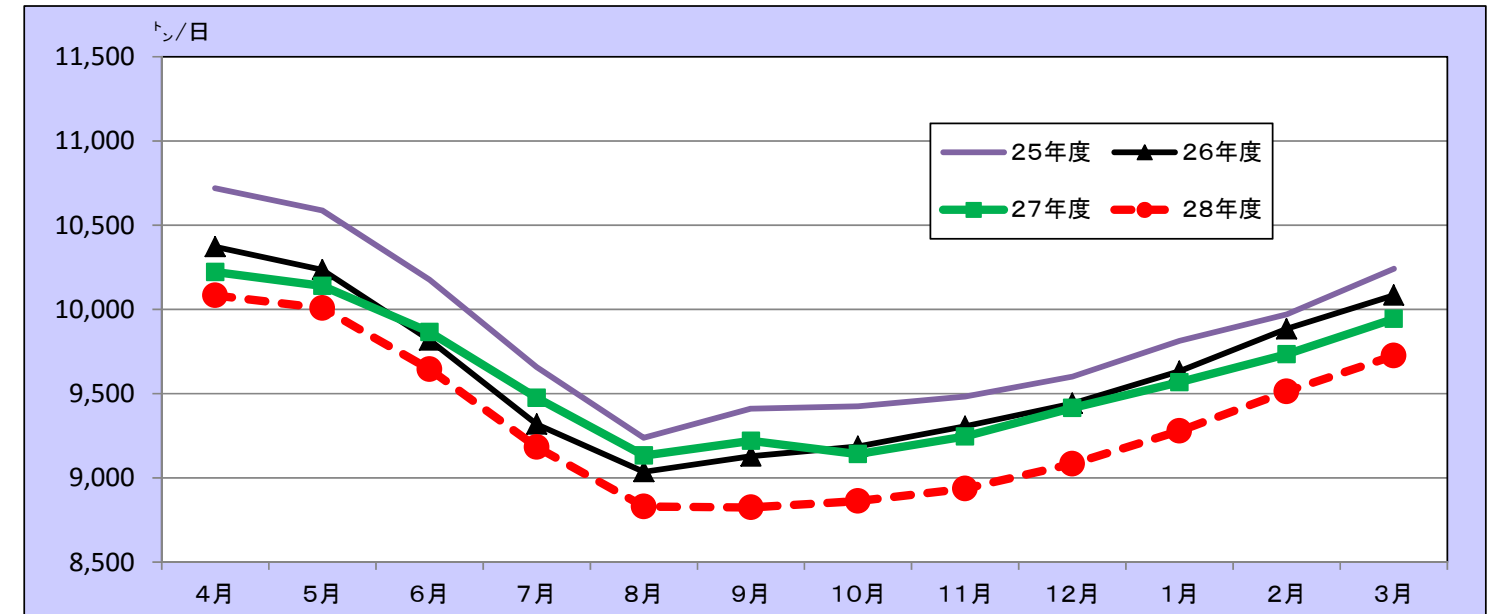
グラフ 1-1：全国の生産量 (日均量)



グラフ 1-2：北海道の生産量 (日均量)



グラフ 1-3：都府県の生産量 (日均量)



2. 牛乳等生産量の動向

【牛乳等生産量予測の前提】

・各々の予測値は、平成28年3月までの生産量データに基づき、気温や平日日数等を説明変数とした予測モデル（ARIMAモデル）による推計値を基本に算出。なお、平成28年度の気温は、平年並で設定。

表2-1：平成27年度（実績）の牛乳等生産量（実績）

	牛乳類		牛乳		加工乳		成分調整牛乳		乳飲料		はっ酵乳	
	前年比	前年比	前年比	前年比	前年比	前年比	前年比	前年比	前年比	前年比	前年比	
4月	389	100.0%	245	101.0%	8	81.7%	28	99.8%	107	99.3%	89	101.8%
5月	418	100.1%	261	100.2%	8	80.8%	31	103.4%	118	100.9%	92	102.3%
6月	419	100.2%	265	100.9%	8	85.2%	30	101.1%	116	99.5%	94	107.7%
7月	418	99.3%	255	100.7%	8	81.8%	32	100.3%	123	97.4%	93	106.5%
8月	401	100.6%	239	101.7%	8	82.6%	32	102.6%	122	99.6%	87	105.6%
9月	417	98.2%	262	98.9%	8	85.1%	30	100.0%	117	97.1%	89	105.1%
10月	421	98.6%	267	99.9%	9	85.5%	30	100.9%	116	96.3%	93	109.0%
11月	390	99.7%	252	100.5%	9	90.2%	27	102.2%	101	97.9%	85	112.2%
12月	373	99.9%	242	100.8%	10	90.7%	27	102.3%	95	98.2%	83	110.0%
1月	371	98.8%	241	100.0%	9	92.3%	27	102.4%	93	95.5%	91	109.9%
2月	364	102.1%	242	104.5%	9	96.0%	26	105.5%	87	95.6%	89	115.1%
3月	376	98.0%	242	99.2%	9	97.2%	27	100.9%	98	94.4%	96	107.1%
第1四半期	1,226	100.1%	772	100.7%	25	82.5%	89	101.5%	341	99.9%	275	103.9%
第2四半期	1,236	99.3%	755	100.4%	24	83.2%	94	101.0%	362	98.0%	268	105.7%
第3四半期	1,184	99.4%	761	100.4%	28	88.9%	85	101.8%	311	97.4%	262	110.3%
第4四半期	1,111	99.6%	725	101.2%	26	95.1%	81	102.8%	278	95.1%	276	110.5%
上期	2,462	99.7%	1,527	100.5%	49	82.8%	183	101.2%	703	98.9%	543	104.8%
下期	2,295	99.5%	1,487	100.8%	54	91.8%	166	102.3%	589	96.3%	538	110.4%
年度計	4,758	99.6%	3,014	100.7%	103	87.3%	349	101.7%	1,292	97.7%	1,081	107.5%
閏年修正後		99.3%		100.4%		87.1%		101.5%		97.5%		107.2%

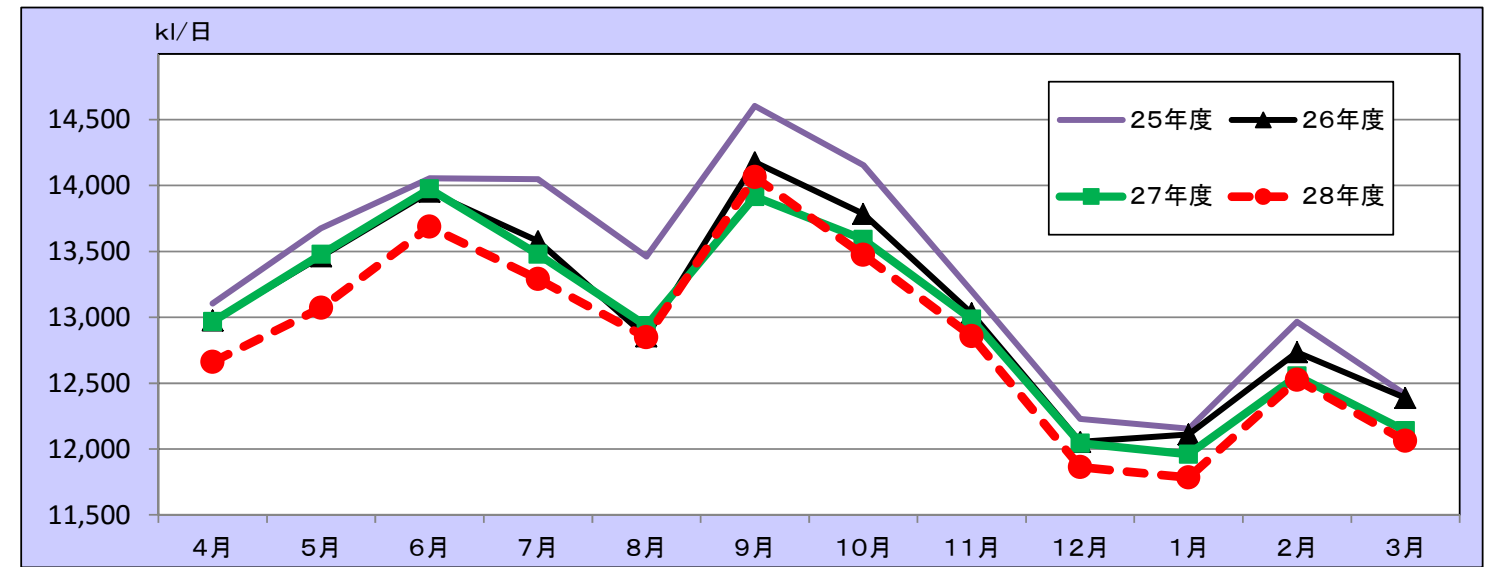
表2-2：平成28年度（見通し）の牛乳等生産量（見通し）

	牛乳類		牛乳		加工乳		成分調整牛乳		乳飲料		はっ酵乳	
	前年比	前年比	前年比	前年比	前年比	前年比	前年比	前年比	前年比	前年比	前年比	
4月	380	97.6%	243	99.0%	8	101.0%	28	99.9%	100	93.6%	95	106.4%
5月	405	97.0%	259	99.2%	8	102.1%	30	97.5%	108	91.7%	97	105.4%
6月	411	97.9%	263	99.0%	8	100.7%	30	99.9%	110	94.7%	97	103.5%
7月	412	98.6%	254	99.6%	8	105.1%	32	100.5%	118	95.5%	96	103.7%
8月	398	99.3%	238	99.6%	9	105.1%	32	101.2%	119	97.8%	93	106.8%
9月	422	101.1%	265	101.4%	9	102.9%	31	102.5%	117	99.8%	93	104.5%
10月	418	99.1%	265	99.2%	9	100.4%	31	101.1%	114	98.3%	93	99.8%
11月	386	99.0%	251	99.3%	8	91.1%	28	101.2%	99	98.3%	87	101.4%
12月	368	98.5%	238	98.4%	9	87.4%	27	100.8%	94	99.2%	84	100.4%
1月	365	98.5%	237	98.3%	8	86.6%	28	101.0%	93	99.4%	89	96.8%
2月	351	96.3%	231	95.5%	7	83.8%	26	98.7%	86	99.2%	86	96.6%
3月	374	99.4%	239	98.8%	8	89.1%	28	102.6%	99	100.9%	97	101.1%
第1四半期	1,196	97.5%	765	99.1%	25	101.3%	88	99.0%	318	93.3%	289	105.1%
第2四半期	1,232	99.7%	757	100.2%	26	104.4%	96	101.4%	354	97.7%	281	104.9%
第3四半期	1,171	98.9%	754	99.0%	25	92.6%	85	101.0%	306	98.6%	263	100.5%
第4四半期	1,090	98.1%	707	97.5%	23	86.5%	82	100.8%	278	99.8%	271	98.2%
上期	2,428	98.6%	1,522	99.7%	50	102.8%	184	100.3%	672	95.6%	570	105.0%
下期	2,261	98.5%	1,461	98.3%	48	89.7%	167	100.9%	584	99.2%	535	99.4%
年度計	4,689	98.5%	2,983	99.0%	99	95.9%	351	100.6%	1,256	97.2%	1,105	102.2%
閏年修正後		98.8%		99.2%		96.2%		100.8%		97.4%		102.5%

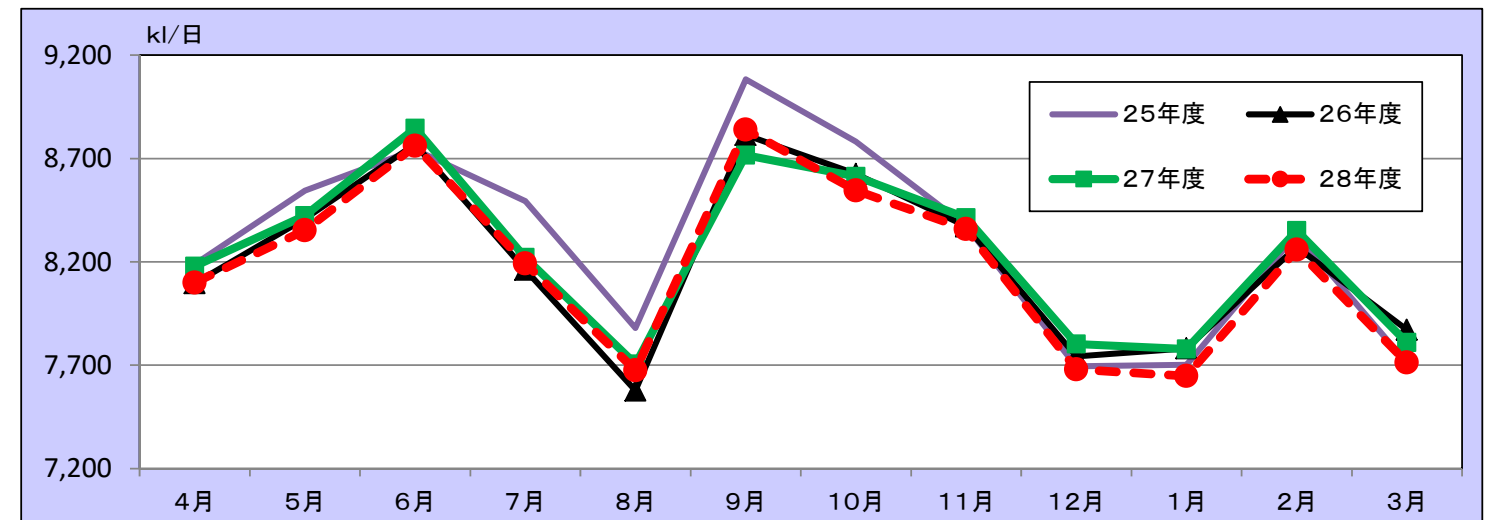
【牛乳等生産量の見通し】

28年度の牛乳等生産量は、「牛乳類」は前年度を下回る（4,689千K1・前年比98.5%）見通し。「はっ酵乳」は、引き続き堅調な需要が見込まれ、前年度を上回る（1,105千K1・同102.2%）の見通しである。

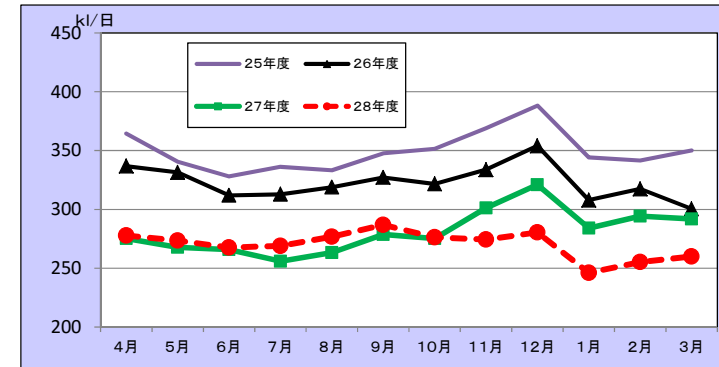
グラフ2-1：牛乳類（牛乳・加工乳・成分調整牛乳・乳飲料）の生産量（日均量）



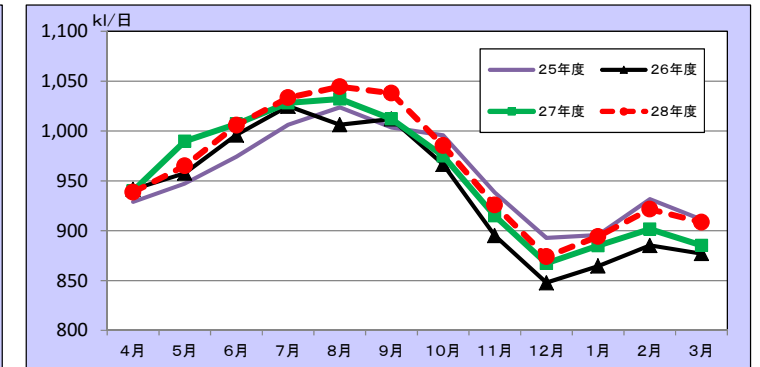
グラフ2-2：牛乳の生産量（日均量）



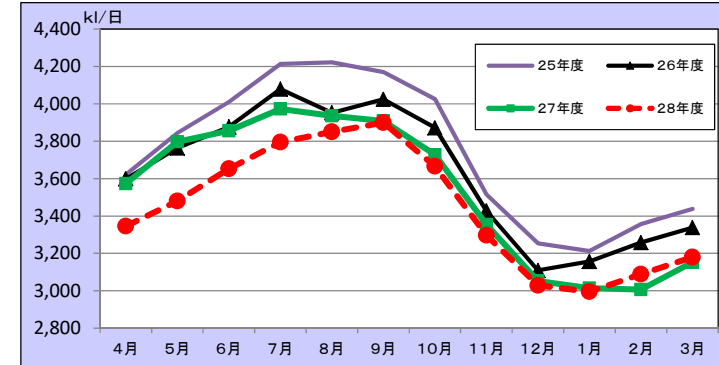
グラフ2-3：加工乳の生産量（日均量）



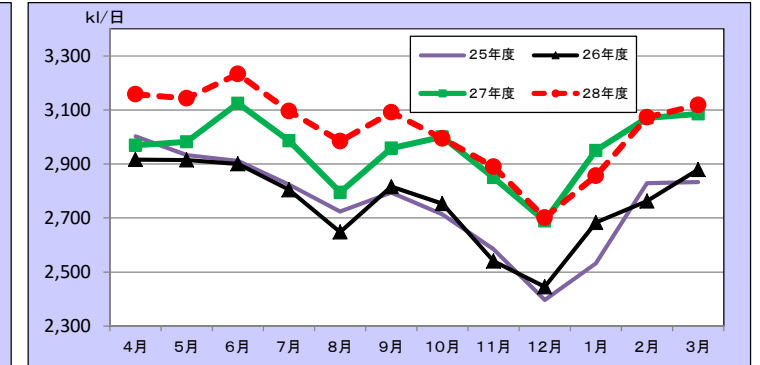
グラフ2-4：成分調整牛乳の生産量（日均量）



グラフ2-5：乳飲料の生産量（日均量）



グラフ2-6：はっ酵乳の生産量（日均量）



3. 用途別処理量の動向

【用途別処理量予測の前提】

- ・生乳供給量は、生乳生産量から自家消費量を差し引いて算出(自家消費量は、各地域の直近までの動向を踏まえ設定)。
- ・牛乳等向処理量は、牛乳、加工乳、成分調整牛乳、乳飲料、はっ酵乳の予測生産量を基に、生乳使用係数を乗じ算出。
- ・乳製品向処理量は、生乳供給量と牛乳等向処理量の差。

表3-1：平成27年度の生乳供給量及び用途別処理量（実績）

	生乳生産量		自家消費量		生乳供給量		牛乳等向		乳製品向	
	前年比	前年比	前年比	前年比	前年比	前年比	前年比	前年比	前年比	
4月	625	99.7%	5	90.8%	620	99.8%	322	101.1%	298	98.4%
5月	649	99.8%	5	93.5%	644	99.8%	347	101.5%	297	98.0%
6月	625	100.9%	5	91.8%	620	101.0%	349	101.1%	271	100.9%
7月	629	101.8%	5	96.6%	624	101.8%	338	100.3%	286	103.6%
8月	608	101.4%	5	93.3%	604	101.5%	323	101.9%	281	101.0%
9月	593	101.6%	5	95.4%	588	101.7%	338	98.7%	250	105.9%
10月	603	100.9%	5	93.6%	599	100.9%	344	99.5%	255	103.0%
11月	588	100.8%	5	92.6%	584	100.9%	329	101.2%	255	100.4%
12月	620	101.1%	5	93.0%	616	101.2%	311	101.7%	304	100.7%
1月	627	100.6%	5	93.4%	623	100.6%	317	100.9%	305	100.3%
2月	595	103.9%	5	93.1%	591	104.0%	314	105.0%	277	103.0%
3月	644	100.3%	5	93.6%	639	100.4%	321	100.8%	318	99.9%
第1四半期	1,899	100.1%	14	92.0%	1,885	100.2%	1,019	101.2%	866	99.0%
第2四半期	1,830	101.6%	14	95.1%	1,816	101.7%	999	100.3%	817	103.4%
第3四半期	1,812	100.9%	14	93.1%	1,798	101.0%	984	100.7%	815	101.3%
第4四半期	1,867	101.5%	14	93.4%	1,853	101.6%	952	102.2%	901	101.0%
上期	3,729	100.9%	28	93.5%	3,701	100.9%	2,018	100.8%	1,683	101.1%
下期	3,679	101.2%	28	93.2%	3,651	101.3%	1,936	101.4%	1,715	101.1%
年度計	7,407	101.0%	56	93.4%	7,352	101.1%	3,953	101.1%	3,399	101.1%
閏年修正後		100.8%		93.1%		100.8%		100.8%		100.8%

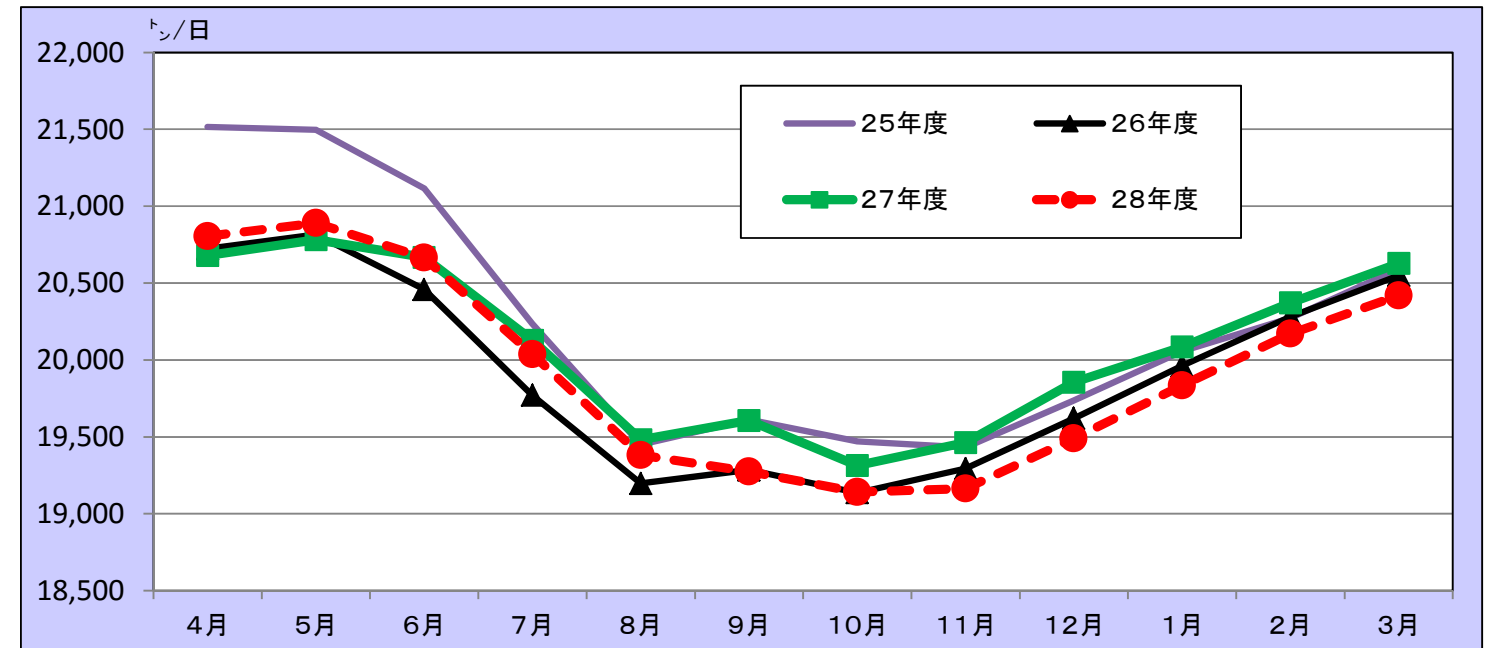
表3-2：平成28年度の生乳供給量及び用途別処理量（見通し）

	生乳生産量		自家消費量		生乳供給量		牛乳等向		乳製品向	
	前年比	前年比	前年比	前年比	前年比	前年比	前年比	前年比	前年比	
4月	629	100.6%	5	100.5%	624	100.6%	320	99.1%	304	102.2%
5月	652	100.5%	5	100.5%	648	100.5%	343	98.8%	304	102.5%
6月	625	100.0%	5	99.8%	620	100.0%	346	99.1%	274	101.2%
7月	626	99.6%	5	99.4%	621	99.6%	337	99.7%	284	99.4%
8月	605	99.5%	5	99.3%	601	99.5%	323	100.0%	278	98.8%
9月	583	98.3%	5	98.1%	578	98.3%	343	101.6%	235	93.9%
10月	598	99.1%	5	98.9%	593	99.1%	342	99.4%	252	98.8%
11月	579	98.5%	5	98.3%	575	98.5%	327	99.5%	248	97.1%
12月	609	98.2%	5	98.0%	604	98.2%	307	98.7%	297	97.6%
1月	619	98.8%	5	98.6%	615	98.8%	313	98.5%	302	99.0%
2月	569	95.6%	4	95.5%	565	95.6%	301	96.0%	264	95.2%
3月	638	99.0%	5	98.9%	633	99.0%	319	99.3%	314	98.6%
第1四半期	1,906	100.4%	14	100.3%	1,892	100.4%	1,009	99.0%	883	102.0%
第2四半期	1,814	99.1%	14	98.9%	1,800	99.1%	1,003	100.4%	797	97.5%
第3四半期	1,786	98.6%	14	98.4%	1,773	98.6%	976	99.2%	797	97.8%
第4四半期	1,826	97.8%	13	97.6%	1,813	97.8%	932	97.9%	880	97.7%
上期	3,720	99.8%	28	99.6%	3,692	99.8%	2,012	99.7%	1,680	99.8%
下期	3,612	98.2%	27	98.0%	3,585	98.2%	1,908	98.6%	1,677	97.8%
年度計	7,332	99.0%	55	98.8%	7,277	99.0%	3,920	99.2%	3,357	98.8%
閏年修正後		99.3%		99.1%		99.3%		99.4%		99.1%

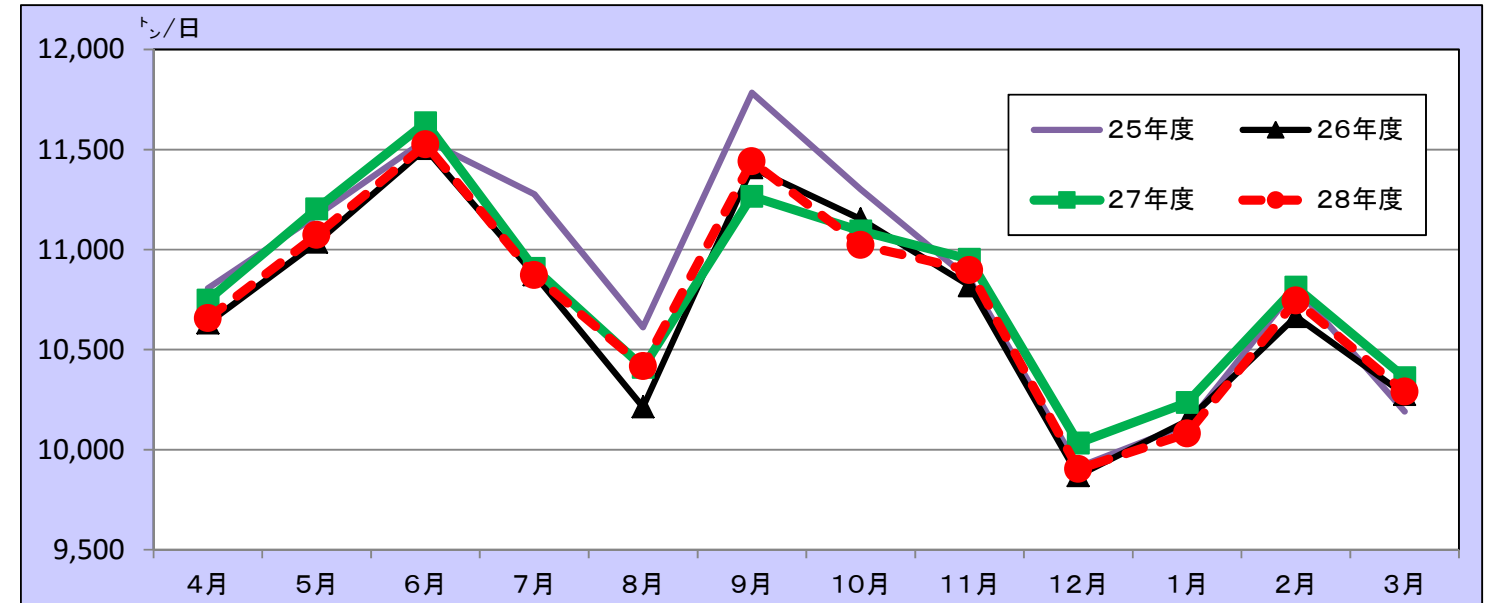
【用途別処理量の見通し】

28年度の用途別処理量は、「牛乳等向処理量」は前年度をやや下回る（3,920千トン・前年比99.2%）見通し。「乳製品向処理量」は、下期にかけて減少幅が広がり、年度計では前年度を下回る（3,357千トン・同98.8%）見通しである。

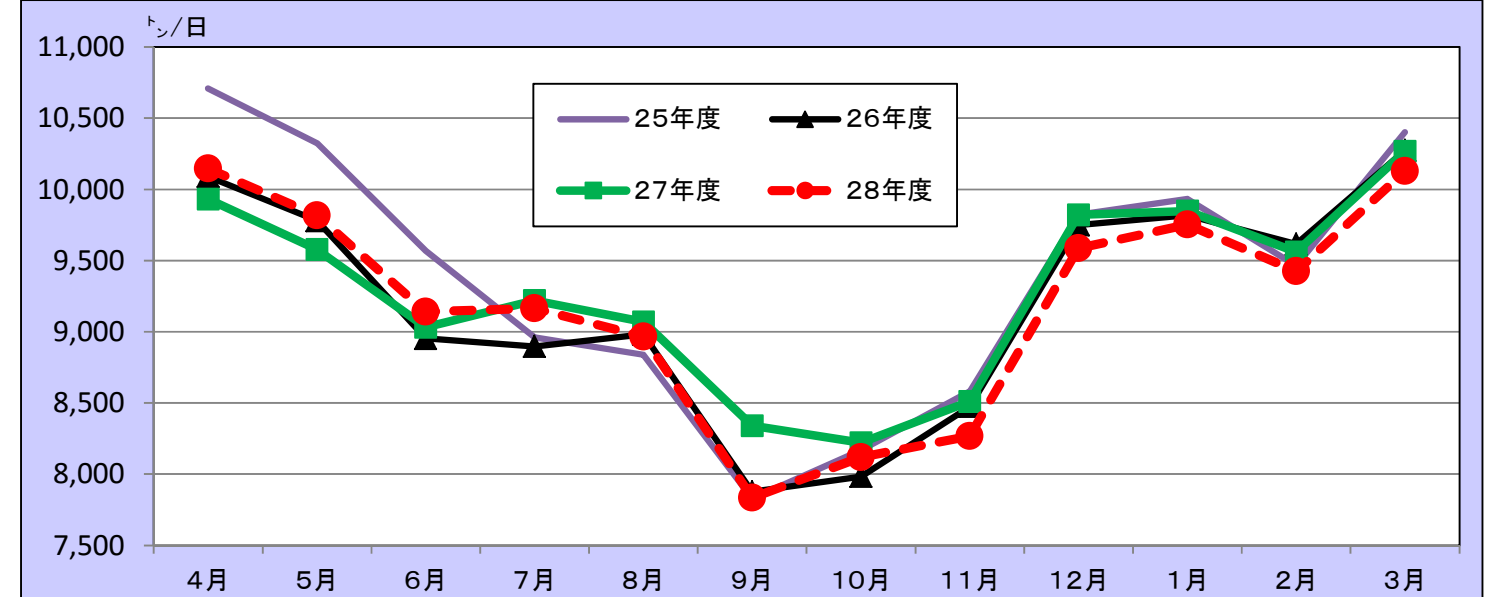
グラフ3-1：生乳供給量（日均量）



グラフ3-2：牛乳等向生乳処理量（日均量）



グラフ3-3：乳製品等向生乳処理量（日均量）



4. 都府県の生乳需給の動向

【都府県生乳需給予測の前提】

- ・「移入量(道外移出量)」は、都府県不足量の補完と、北海道ブランド牛乳製造のための必要乳量等を基本に算出。
- ・「特定乳製品(脱脂粉乳・バター等)向処理量」は、「過不足(A-B-C)」+「移入量」-「移出量」で算出し、過去5年間の最低数量や直近の需給状況等を加味して算出。

表4-1：平成27年度の都府県の需給(実績)

	生乳供給量		牛乳等向処理量		その他乳製品向処理量		過不足 A-B-C	移入量 (道外移出量)		移出量	特定乳製品向処理量	
	A	前年比	B	前年比	C	前年比		前年比	前年比		前年比	
	4月	304	98.5%	277	100.7%	13		99.4%	14		19	101.9%
5月	312	99.0%	300	101.0%	13	91.0%	-1	23	107.4%	0	22	87.1%
6月	293	100.4%	302	100.7%	13	98.5%	-21	33	101.1%	0	12	103.4%
7月	291	101.6%	289	99.8%	14	102.6%	-12	28	83.8%	0	16	97.1%
8月	281	101.1%	274	101.2%	15	96.9%	-8	27	93.7%	0	19	91.8%
9月	274	100.9%	289	98.3%	14	102.8%	-29	37	85.0%	0	8	106.9%
10月	281	99.4%	295	99.2%	14	100.5%	-28	37	96.8%	0	9	96.7%
11月	275	99.3%	282	101.0%	14	102.5%	-21	33	115.0%	0	12	94.4%
12月	289	99.7%	266	101.5%	15	96.3%	8	24	110.7%	0	32	93.6%
1月	294	99.3%	272	100.6%	14	94.7%	8	21	106.0%	0	29	93.5%
2月	280	102.0%	270	104.7%	12	101.0%	-2	22	119.0%	0	20	86.6%
3月	306	98.6%	274	100.7%	14	101.8%	18	20	115.4%	0	38	91.5%
第1四半期	909	99.3%	878	100.8%	39	96.2%	-7	75	103.2%	1	67	88.3%
第2四半期	846	101.2%	852	99.7%	43	100.6%	-49	92	87.0%	0	43	96.3%
第3四半期	845	99.5%	843	100.5%	43	99.6%	-41	94	106.1%	0	53	94.3%
第4四半期	880	99.9%	815	102.0%	40	99.0%	24	64	113.3%	0	88	91.0%
上期	1,755	100.2%	1,730	100.3%	82	98.5%	-56	167	93.6%	1	110	91.3%
下期	1,725	99.7%	1,658	101.2%	84	99.3%	-17	157	108.9%	0	140	92.2%
年度計	3,481	99.9%	3,388	100.7%	165	98.9%	-73	325	100.4%	1	251	91.8%

表4-2：平成28年度の都府県の需給(見通し)

	生乳供給量		牛乳等向処理量		その他乳製品向処理量		過不足 A-B-C	移入量 (道外移出量)		移出量	特定乳製品向処理量	
	A	前年比	B	前年比	C	前年比		前年比	前年比			
	4月	300	98.6%	274	98.9%	13		100.0%	13		19	102.2%
5月	308	98.7%	296	98.6%	13	100.0%	-0	23	100.2%	0	23	101.7%
6月	287	97.8%	298	98.7%	13	100.0%	-23	35	106.4%	0	12	96.7%
7月	282	96.9%	287	99.3%	14	100.0%	-19	31	110.0%	0	12	74.8%
8月	271	96.7%	273	99.6%	15	100.0%	-16	34	126.2%	0	18	93.5%
9月	262	95.7%	292	101.0%	14	100.0%	-44	51	137.0%	0	7	87.9%
10月	272	97.0%	291	98.8%	14	100.0%	-33	42	113.8%	0	9	100.0%
11月	266	96.6%	279	98.9%	14	100.0%	-27	39	118.8%	0	12	100.0%
12月	279	96.5%	261	98.0%	15	100.0%	3	24	98.9%	0	27	84.7%
1月	285	97.0%	267	98.0%	14	100.0%	5	21	97.7%	0	26	87.0%
2月	264	94.4%	257	95.5%	12	96.6%	-5	25	114.1%	0	20	100.0%
3月	299	97.8%	271	98.9%	14	100.0%	14	20	98.3%	0	34	89.2%
第1四半期	895	98.4%	867	98.7%	39	100.0%	-11	78	103.5%	0	67	99.3%
第2四半期	816	96.4%	852	100.0%	43	100.0%	-79	116	125.6%	0	37	85.5%
第3四半期	817	96.7%	831	98.6%	43	100.0%	-57	105	111.7%	0	48	90.7%
第4四半期	848	96.4%	795	97.5%	40	99.0%	14	66	103.6%	0	80	91.0%
上期	1,711	97.4%	1,719	99.3%	82	100.0%	-90	194	115.7%	0	104	93.8%
下期	1,666	96.6%	1,626	98.0%	83	99.5%	-43	171	108.4%	0	128	90.9%
年度計	3,376	97.0%	3,344	98.7%	165	99.7%	-133	364	112.2%	0	231	92.2%

【都府県の生乳需給の見通し】

都府県の生乳需給は、「生乳供給量」及び「牛乳等向処理量」とともに、前年度を下回って推移する見通しである。北海道から都府県への「移入量(道外移出量)」は、前年夏季の天候不順に対する反動増を含め、需要期を中心に前年水準と比較して増加傾向で推移するものと見込まれる。

5. 乳製品需給の動向

【特定乳製品(脱脂粉乳・バター等)需給予測の前提】

- ・脱脂粉乳・バターの生産量は、特定乳製品向処理見込数量に製造係数(直近の動向等を反映)を乗じて算出。
- ・脱脂粉乳・バターの出回り量は、平成28年3月までの消費量データに基づき、代替乳製品の動向等を説明変数とした予測モデル(ARIMAモデル)による推計値を基本に算出。
- ・脱脂粉乳・バターの在庫月数は、前年度の一ヶ月平均消費量をもとに算出。

表5-1：平成27年度の脱脂粉乳の需給(実績)

	生産量		輸入 売渡し	出回り量		期末在庫量		
	前年比	前年比		前年比	月数	前年比		
	第1四半期	33.1		105.8%	5.1	34.3	96.7%	50.4
第2四半期	28.7	115.3%	4.8	35.3	96.9%	48.7	4.3	144.9%
第3四半期	31.4	107.0%	0.2	31.7	97.4%	48.6	4.3	141.5%
第4四半期	37.0	104.4%	0.1	34.2	105.1%	51.5	4.5	110.6%
上期	61.8	110.0%	10.0	69.6	96.8%	48.7	4.3	144.9%
下期	68.4	105.6%	0.3	65.9	101.2%	51.5	4.5	110.6%
年度計	130.2	107.7%	10.3	135.5	98.9%	51.5	4.5	110.6%

表5-2：平成28年度の脱脂粉乳の需給(見通し)

	生産量		輸入 売渡し	出回り量		期末在庫量		
	前年比	前年比		前年比	月数	前年比		
	第1四半期	34.3		103.6%	4.9	34.7	100.9%	56.1
第2四半期	26.8	93.6%	2.0	37.2	105.5%	47.7	4.2	98.0%
第3四半期	29.0	92.4%		33.6	105.9%	43.1	3.8	88.7%
第4四半期	35.4	95.8%		33.0	96.7%	45.5	4.0	88.3%
上期	61.1	99.0%	6.9	71.9	103.3%	47.7	4.2	98.0%
下期	64.5	94.2%		66.7	101.1%	45.5	4.0	88.3%
年度計	125.6	96.5%	6.9	138.5	102.2%	45.5	4.0	88.3%

グラフ5：脱脂粉乳の出回り量及び在庫量(四半期毎)

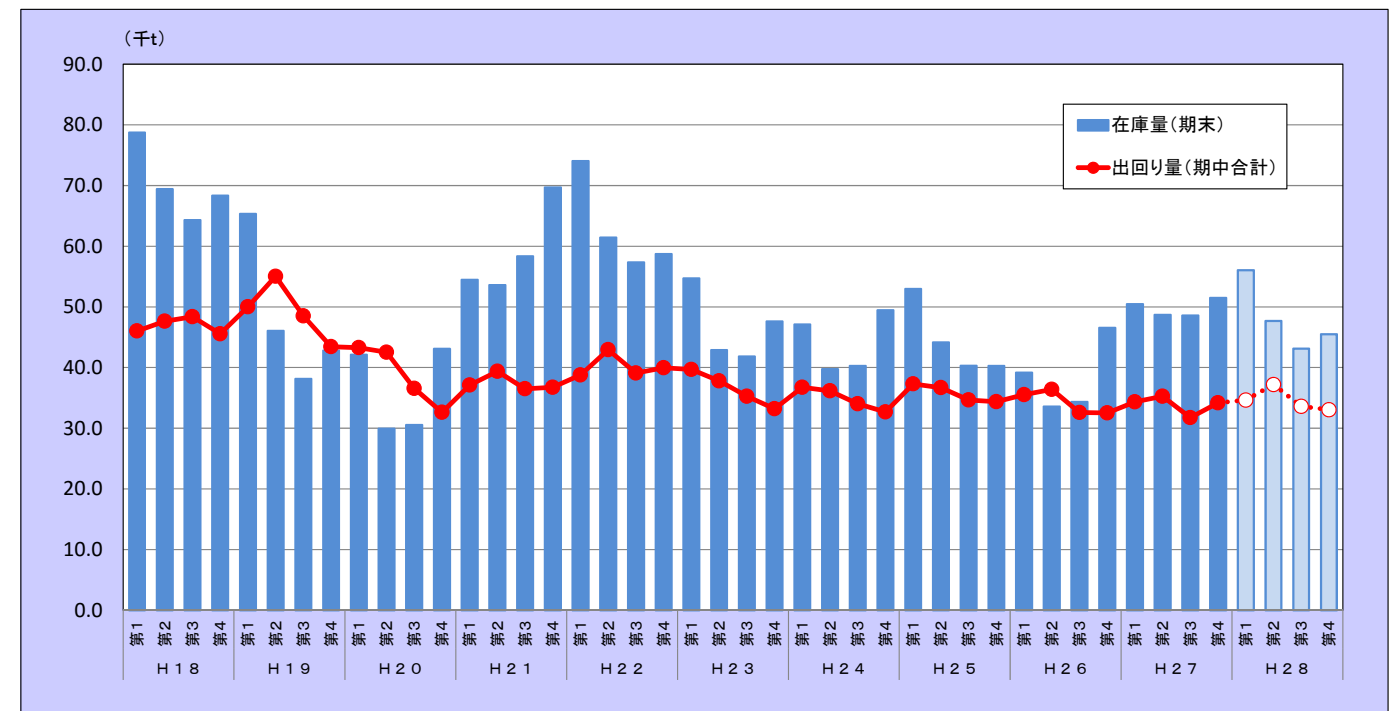


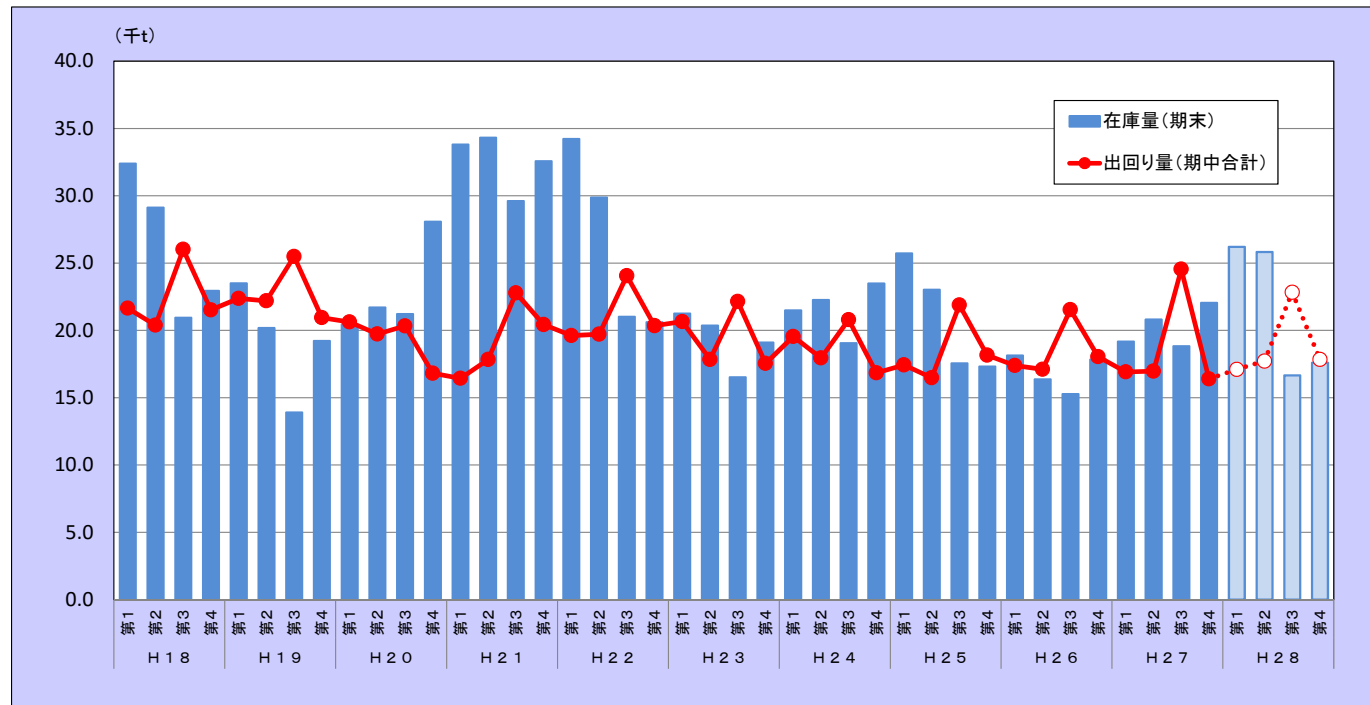
表6-1：平成27年度のバター需給（実績） (千トン)

	生産量		輸入 売渡し	出回り量		期末在庫量		
		前年比			前年比	月数	前年比	
第1四半期	17.2	101.4%	1.0	16.9	97.3%	19.2	3.1	105.7%
第2四半期	14.7	113.8%	3.9	17.0	99.2%	20.8	3.4	127.1%
第3四半期	14.8	108.3%	7.8	24.5	114.0%	18.8	3.1	123.3%
第4四半期	19.6	108.2%	0.0	16.4	90.9%	22.1	3.6	123.6%
上期	31.9	106.8%	5.0	33.9	98.2%	20.8	3.4	127.1%
下期	34.4	108.2%	7.8	40.9	103.5%	22.1	3.6	123.6%
年度計	66.3	107.5%	12.7	74.8	101.0%	22.1	3.6	123.6%

表6-2：平成28年度のバター需給（見通し） (千トン)

	生産量		輸入 売渡し	出回り量		期末在庫量		
		前年比			前年比	月数	前年比	
第1四半期	17.8	103.6%	3.4	17.1	101.2%	26.1	4.2	136.4%
第2四半期	13.8	93.8%	3.6	17.7	104.4%	25.8	4.1	124.2%
第3四半期	13.7	92.4%		22.8	93.0%	16.7	2.7	88.5%
第4四半期	18.8	95.7%		17.9	108.9%	17.6	2.8	79.8%
上期	31.6	99.1%	7.0	34.8	102.8%	25.8	4.1	124.2%
下期	32.4	94.3%		40.7	99.4%	17.6	2.8	79.8%
年度計	64.0	96.6%	7.0	75.5	100.9%	17.6	2.8	79.8%

グラフ6：バターの出回り量及び在庫量（四半期毎）



【特定乳製品（脱脂粉乳・バター）需給の見通し】

脱脂粉乳については、28年度の生産量は前年度を下回り125.6千ト、前年比96.5%と見込まれる。7月までに27年度追加輸入残量並びに28年度カレントアクセス輸入として6.9千トが売り渡される予定となっているが、28年度末在庫量は45.5千ト（前年度末比▲6.0千ト）と減少する見込みである。

バターについても、28年度生産量は前年度を下回り64.0千ト、同96.6%と見込まれる。9月までに28年度カレントアクセス輸入として7.0千トが売り渡される予定となっているが、28年度末在庫量は17.6千ト（前年度末比▲4.5千ト）と減少する見込みである。

6. 需給動向を踏まえた当面の課題と対応について

(1) 生乳生産基盤の確保への取り組み

27年度の生乳生産量は10年振り（震災翌年となる24年度除く）に前年を超えたものの、28年度については、北海道では生産の中心となる2～4歳の乳用牛頭数が前年を超えるものの、都府県では引き続き頭数が減少基調であるため、生乳生産量は僅かに前年を割り込む見通しである。

これらのことから生乳生産回復に向けて、供用年数延長や事故率低減など乳用牛の能力を最大限発揮する飼養管理の徹底等とともに、乳用牛への黒毛和種交配率が依然として高い水準（27年10～12月期、全国34.6%）であることや、初妊牛価格等の高騰が続く現状を踏まえ、国及び酪農乳業関係者は一体となって、後継牛資源を確実に確保するための取り組みの一層の強化が肝要である。

(2) 夏季の的確な需給調整対応

気象庁の暖候期予報における今夏（6～8月）の天候は、西日本を中心として気温が平年よりも高い確率が50%との予報もあるが、生産現場においては、引き続き、夏季における暑熱事故等の防止策を講じて、生乳生産の減少を最小限に留める工夫が求められるところ。

一方、飲用需要期を迎えるにあたり、酪農乳業関係者は今後の気象に注視し、夏季の天候要因による需給変動に備えるため需給情報の共有を図るとともに、需要への弾力的な需給調整により安定供給に努めていくことが必要である。

(3) 乳製品安定供給への取り組み

特定乳製品（脱脂粉乳・バター）について、28年度生産量は前年度を下回るものの、今後、脱脂粉乳6.9千ト、バター7.0千トの輸入乳製品が売渡しされることにより、当面の乳製品需給は、安定して推移するものと見込まれる。

一方、本予測時点において、28年度末在庫量は前年度末から減少の見込みであることから、国及び酪農乳業関係者は、引き続き生乳生産の維持・拡大に努めるとともに、今後の生乳需給を踏まえながら、輸入等の需給対応により十分な供給量を確保し、乳製品需給の安定を図ることが必要である。特に、バターについては安定供給を図るため、流通小売業界、ユーザーや消費者に対して、適時的確な需給情報を提供し、市場からの信頼確保に努めることが重要である。