

平成29年度の
生乳及び牛乳乳製品の需給見通しと
今後の課題について

平成29年1月27日



一般社団法人 **Jミルク**
Japan Dairy Association (J-milk)

1. 地域別生乳生産量の動向

【生乳生産量予測の前提】

・北海道及び都府県の予測値は、平成 28 年 11 月までの生乳生産量データに基づき、気温や乳牛頭数等を説明変数とした予測モデル (ARIMA モデル) による推計値を基本に算出。なお、平成 29 年度の気温は、平年並で設定。

表 1-1 : 平成 28 年度の地域別生乳生産量 (見通し)

	全 国		北海道		都府県	
		前年比		前年比		前年比
4 月	630	100.9%	328	103.0%	302	98.6%
5 月	653	100.7%	344	102.6%	310	98.6%
6 月	626	100.3%	337	102.3%	289	98.0%
7 月	631	100.4%	343	102.3%	288	98.3%
8 月	610	100.3%	330	101.4%	280	99.1%
9 月	586	98.8%	314	99.1%	272	98.4%
10 月	600	99.5%	319	99.7%	281	99.3%
11 月	579	98.4%	305	98.2%	274	98.7%
12 月	611	98.4%	322	98.2%	288	98.8%
1 月	622	99.2%	328	99.2%	294	99.3%
2 月	571	95.9%	299	95.5%	272	96.3%
3 月	639	99.2%	332	98.9%	306	99.4%
第 1 四半期	1,910	100.6%	1,009	102.6%	901	98.4%
第 2 四半期	1,827	99.8%	988	100.9%	840	98.6%
第 3 四半期	1,790	98.8%	947	98.7%	843	98.9%
第 4 四半期	1,832	98.1%	959	97.9%	873	98.4%
上期	3,737	100.2%	1,996	101.8%	1,741	98.5%
下期	3,622	98.5%	1,906	98.3%	1,716	98.6%
年度計	7,360	99.4%	3,903	100.1%	3,457	98.6%

※表は、着色部分が実績、白枠部分 (平成 28 年 12 月以降) が予測。以下、全て同様。

表 1-2 : 平成 29 年度の地域別生乳生産量 (見通し)

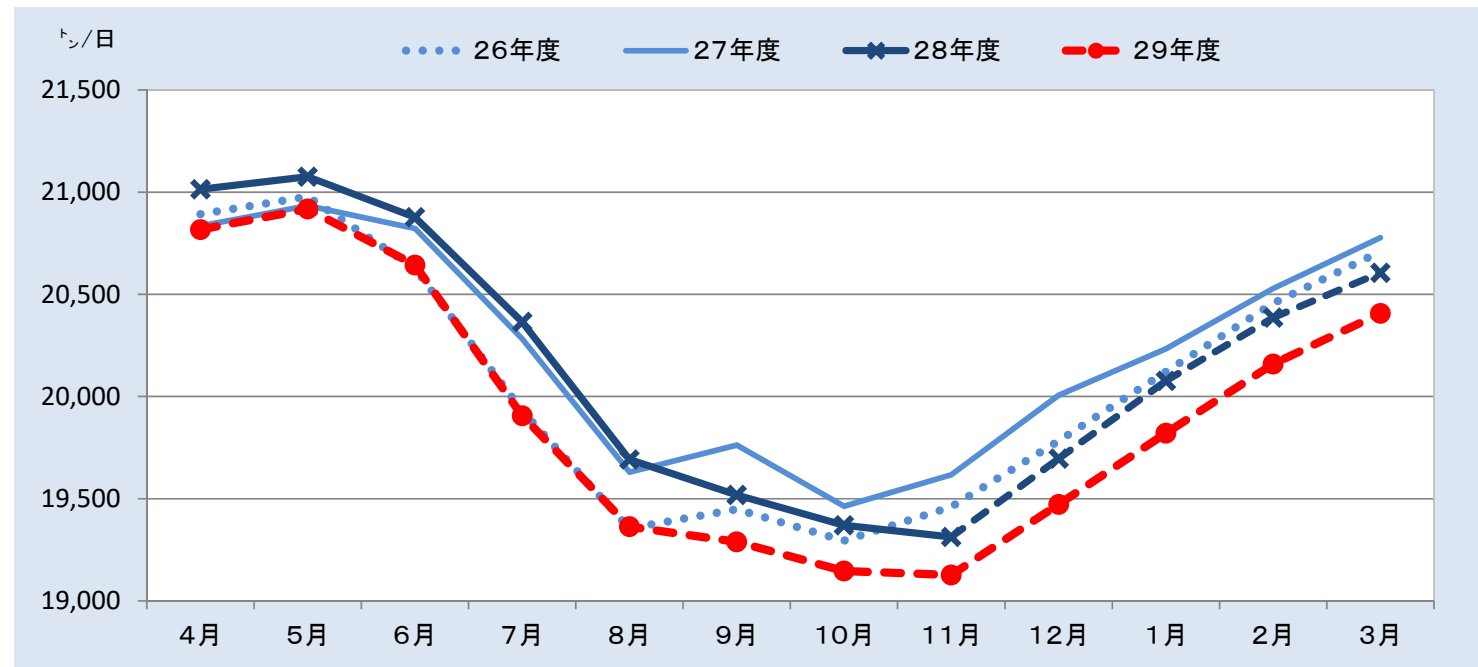
	全 国		北海道		都府県	
		前年比		前年比		前年比
4 月	625	99.1%	324	98.8%	300	99.3%
5 月	648	99.2%	341	99.2%	307	99.3%
6 月	619	98.9%	333	98.9%	286	98.9%
7 月	617	97.7%	337	98.2%	280	97.2%
8 月	600	98.3%	330	100.0%	270	96.4%
9 月	579	98.8%	317	100.9%	262	96.4%
10 月	594	98.8%	322	100.8%	271	96.6%
11 月	574	99.0%	309	101.3%	264	96.5%
12 月	604	98.9%	326	101.2%	277	96.2%
1 月	614	98.7%	331	101.0%	283	96.2%
2 月	564	98.9%	303	101.1%	262	96.4%
3 月	633	99.0%	337	101.3%	296	96.6%
第 1 四半期	1,892	99.1%	998	99.0%	894	99.2%
第 2 四半期	1,796	98.3%	984	99.7%	812	96.7%
第 3 四半期	1,771	98.9%	958	101.1%	813	96.4%
第 4 四半期	1,812	98.9%	970	101.1%	841	96.4%
上期	3,688	98.7%	1,983	99.3%	1,706	98.0%
下期	3,582	98.9%	1,928	101.1%	1,654	96.4%
年度計	7,271	98.8%	3,911	100.2%	3,360	97.2%

【生乳生産量の見通し】

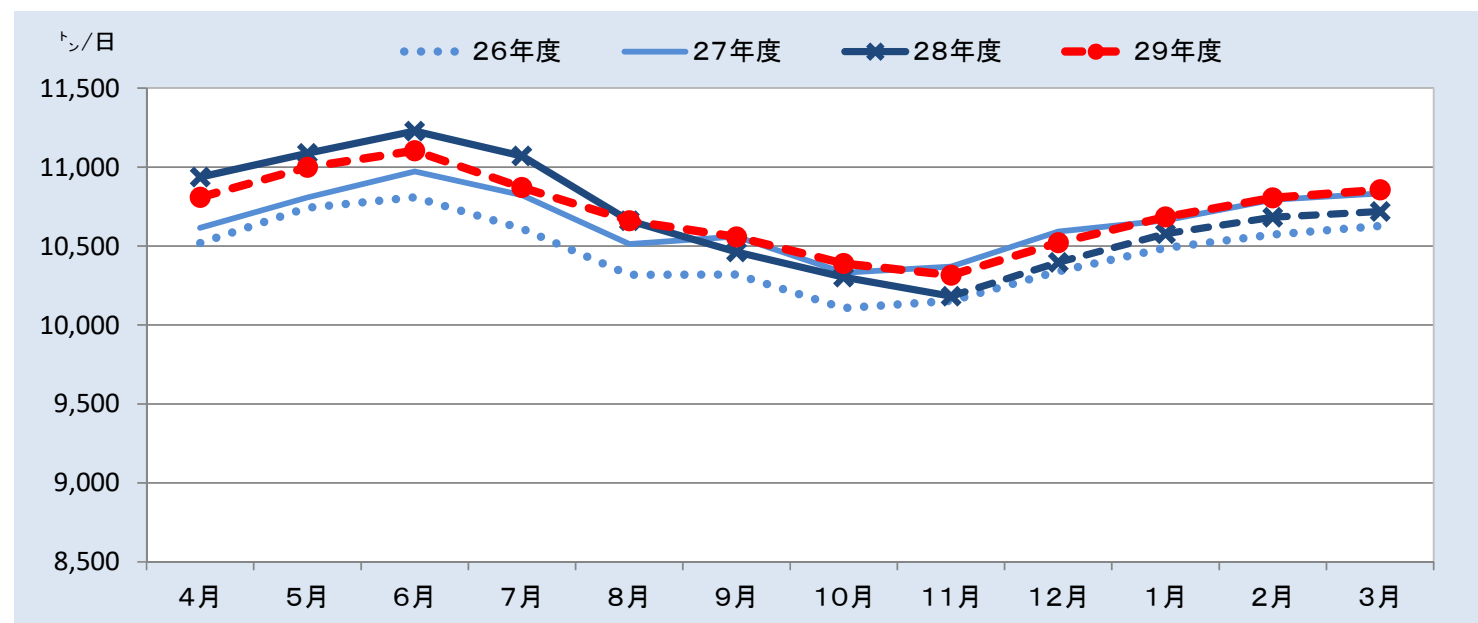
28 年度の生乳生産量は、北海道では 28 年 9 月以降、前年をやや下回るものの、年度計では前年並みの見込み。都府県では、夏季の生乳生産の落ち込みが当初の予想よりも少なかった。その結果、全国の年度計では前年比 99.4% の見通しである。

29 年度の生乳生産量は、北海道では生産の主力となる 2~4 歳の乳牛頭数が下期には前年度水準となることから、ほぼ前年並み (3,911 千ト、前年比 100.2%) の見込み。一方、都府県では前年度を下回り (3,360 千ト、同 97.2%)、その結果、全国の年度計では前年度を下回る (7,271 千ト、同 98.8%) 見通しである。

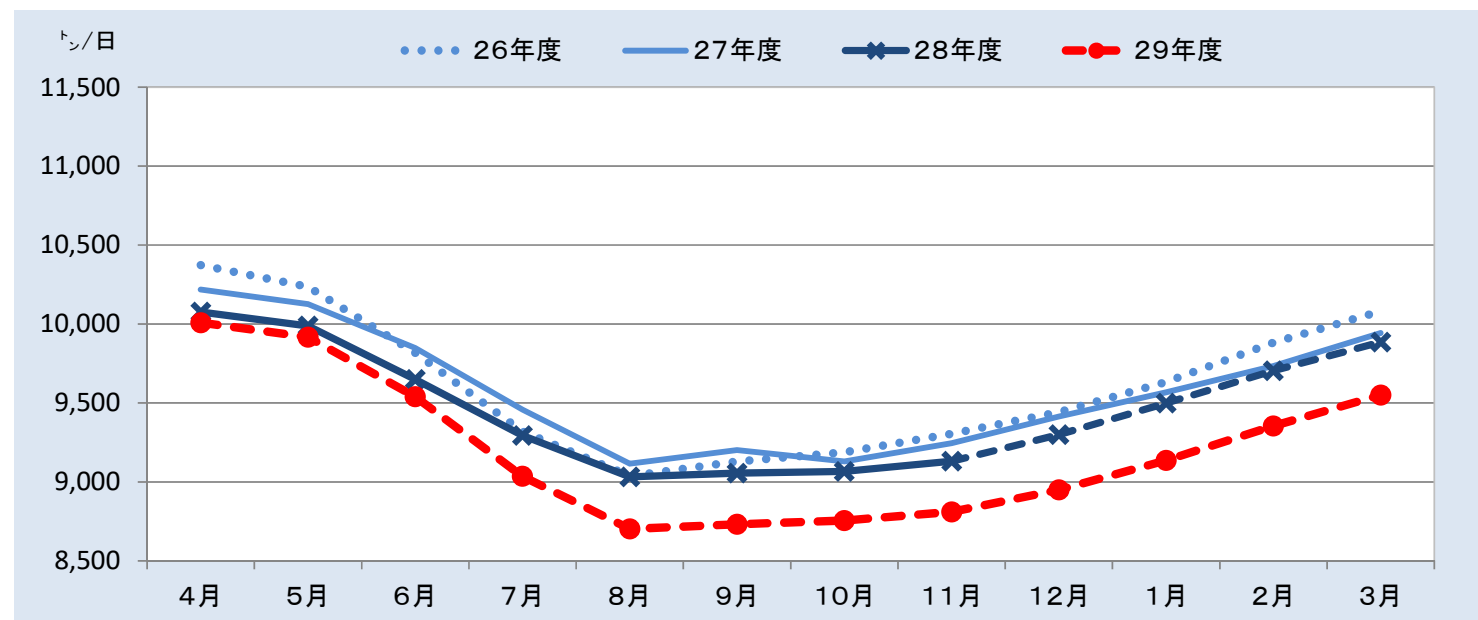
グラフ 1-1 : 全国の生産量 (日均量)



グラフ 1-2 : 北海道の生産量 (日均量)



グラフ 1-3 : 都府県の生産量 (日均量)



2. 牛乳等生産量の動向

【牛乳等生産量予測の前提】

・各々の予測値は、平成28年11月までの生産量データに基づき、気温や平日日数等を説明変数とした予測モデル（ARIMAモデル）による推計値を基本に算出。なお、平成29年度の気温は、平年並で設定。

表2-1：平成28年度の牛乳等生産量（見通し）

	牛乳類		牛乳		加工乳		成分調整牛乳		乳飲料		はっ酵乳	
	前年比	前年比	前年比	前年比	前年比	前年比	前年比	前年比	前年比	前年比	前年比	
4月	383	98.4%	245	99.9%	9	104.1%	27	97.0%	102	95.0%	97	108.6%
5月	413	98.9%	266	102.0%	9	106.1%	29	94.0%	109	92.6%	99	107.3%
6月	411	98.0%	266	100.4%	7	90.9%	29	95.7%	108	93.8%	95	101.1%
7月	415	99.2%	259	101.7%	8	99.4%	30	95.6%	117	95.0%	93	100.4%
8月	404	100.8%	248	103.6%	8	99.1%	31	97.3%	118	96.4%	91	104.9%
9月	417	100.0%	267	102.2%	8	96.8%	29	97.1%	113	96.0%	90	101.1%
10月	416	98.8%	272	101.7%	8	96.6%	29	96.0%	108	93.2%	92	99.3%
11月	385	98.7%	256	101.6%	9	98.3%	27	96.9%	93	92.1%	87	102.2%
12月	367	98.3%	244	100.9%	9	94.0%	26	96.3%	88	92.7%	84	101.2%
1月	365	98.3%	243	100.8%	8	94.0%	27	96.7%	87	92.8%	89	97.5%
2月	350	96.2%	237	97.8%	8	90.6%	25	94.3%	81	92.7%	86	97.1%
3月	373	99.1%	245	101.2%	9	96.0%	27	98.0%	92	94.5%	97	101.5%
第1四半期	1,207	98.4%	778	100.8%	25	100.5%	85	95.5%	319	93.8%	291	105.6%
第2四半期	1,237	100.0%	774	102.5%	24	98.4%	91	96.6%	347	95.8%	274	102.1%
第3四半期	1,168	98.6%	772	101.4%	26	96.2%	82	96.4%	288	92.7%	264	100.8%
第4四半期	1,088	97.9%	725	100.0%	25	93.6%	78	96.3%	260	93.3%	273	98.8%
上期	2,443	99.2%	1,552	101.6%	49	99.4%	176	96.1%	667	94.8%	564	103.9%
下期	2,256	98.3%	1,497	100.7%	51	94.9%	160	96.4%	548	93.0%	537	99.8%
年度計	4,699	98.8%	3,049	101.2%	100	97.1%	336	96.2%	1,214	94.0%	1,101	101.8%

表2-2：平成29年度の牛乳等生産量（見通し）

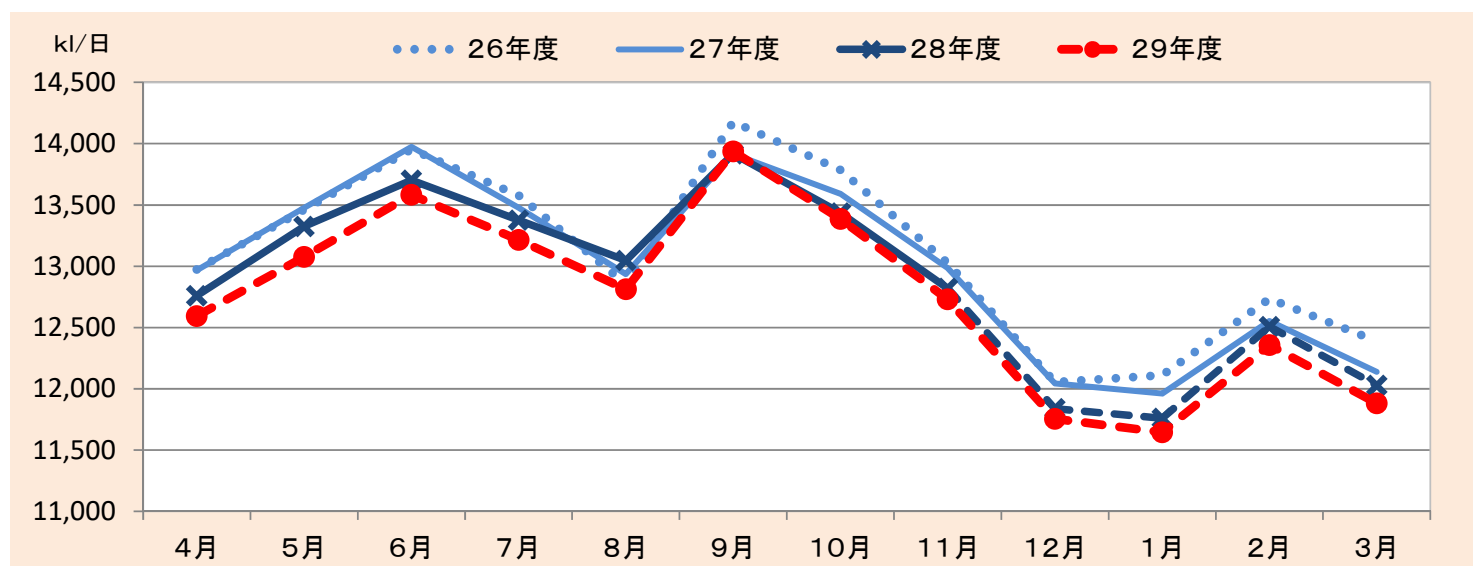
	牛乳類		牛乳		加工乳		成分調整牛乳		乳飲料		はっ酵乳	
	前年比	前年比	前年比	前年比	前年比	前年比	前年比	前年比	前年比	前年比	前年比	
4月	378	98.7%	247	100.8%	8	94.6%	27	98.9%	95	93.8%	97	100.0%
5月	405	98.1%	266	99.7%	8	94.8%	29	99.2%	103	94.2%	100	100.8%
6月	407	99.1%	267	100.4%	7	103.1%	29	99.0%	104	95.9%	98	103.7%
7月	410	98.8%	259	99.9%	8	101.3%	30	100.0%	112	95.8%	97	104.9%
8月	397	98.2%	245	98.8%	8	101.5%	31	99.1%	114	96.6%	94	103.7%
9月	418	100.1%	270	100.8%	8	101.2%	29	99.8%	111	98.5%	94	104.9%
10月	415	99.6%	271	99.7%	8	99.0%	29	99.3%	107	99.5%	96	103.7%
11月	382	99.3%	255	99.5%	8	89.3%	26	98.9%	92	99.7%	89	101.7%
12月	364	99.3%	243	99.7%	8	89.5%	26	98.9%	87	99.4%	86	102.5%
1月	361	99.0%	241	99.3%	7	88.1%	26	98.9%	86	99.4%	91	102.0%
2月	346	98.8%	234	98.9%	7	88.4%	24	98.9%	80	99.4%	88	101.6%
3月	368	98.8%	242	98.9%	8	88.6%	27	98.9%	92	99.4%	99	101.7%
第1四半期	1,191	98.7%	780	100.3%	24	97.2%	84	99.0%	302	94.7%	295	101.5%
第2四半期	1,225	99.1%	773	99.9%	24	101.4%	91	99.7%	337	96.9%	286	104.5%
第3四半期	1,161	99.4%	769	99.6%	24	92.4%	81	99.1%	287	99.5%	271	102.7%
第4四半期	1,075	98.9%	718	99.0%	22	88.4%	77	98.9%	258	99.4%	278	101.8%
上期	2,416	98.9%	1,553	100.1%	48	99.2%	175	99.4%	639	95.8%	581	103.0%
下期	2,236	99.1%	1,487	99.3%	46	90.4%	158	99.0%	545	99.5%	549	102.2%
年度計	4,652	99.0%	3,040	99.7%	95	94.7%	333	99.2%	1,184	97.5%	1,130	102.6%

【牛乳等生産量の見通し】

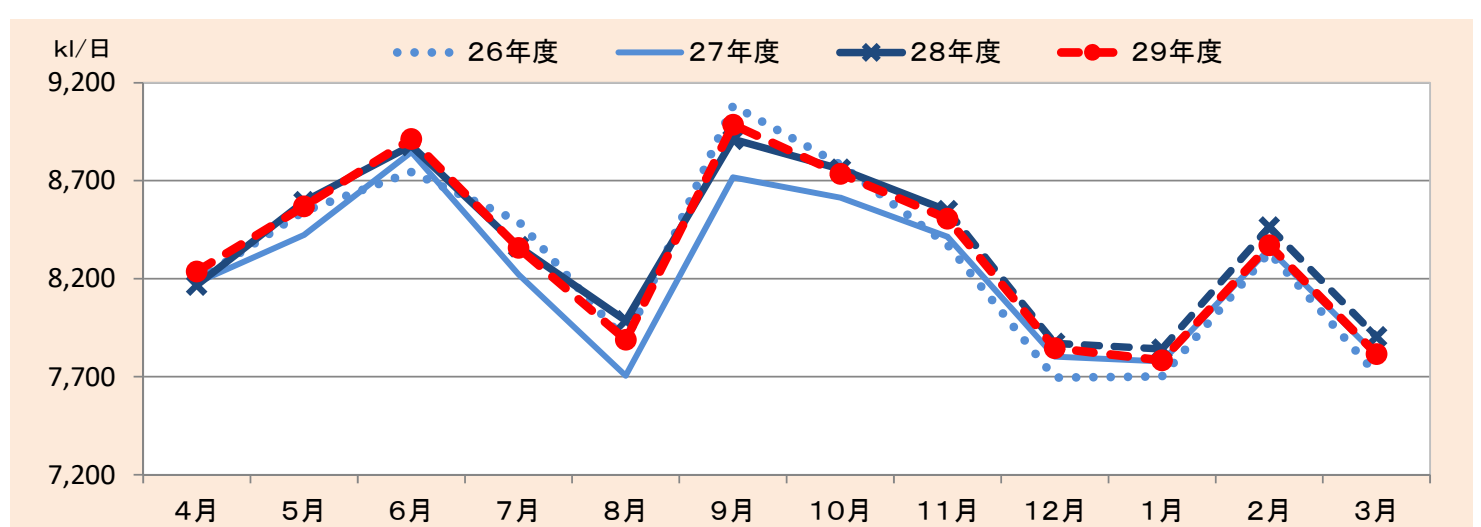
28年度は、27年4月の価格改定が一巡し、シェアの高い「牛乳」が堅調に推移しており、「牛乳類」では年度計で前年比98.8%の見通し。「はっ酵乳」は機能性訴求などの取り組みにより好調に推移しており、年度計で同101.8%の見通しである。

29年度は、「牛乳類」は前年のトレンドが継続し年度計で同99.0%の見通し。「はっ酵乳」は引き続き堅調な需要が見込まれ、年度計で同102.6%の見通しである。

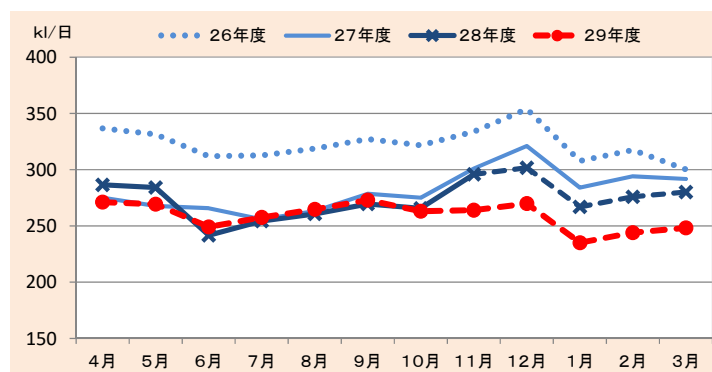
グラフ2-1：牛乳類（牛乳・加工乳・成分調整牛乳・乳飲料）の生産量（日均量）



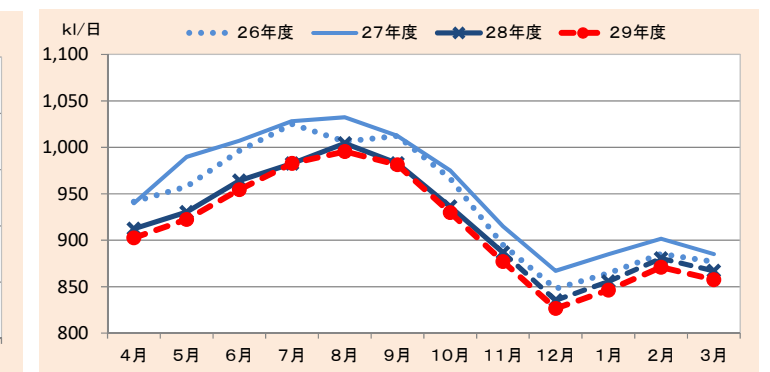
グラフ2-2：牛乳の生産量（日均量）



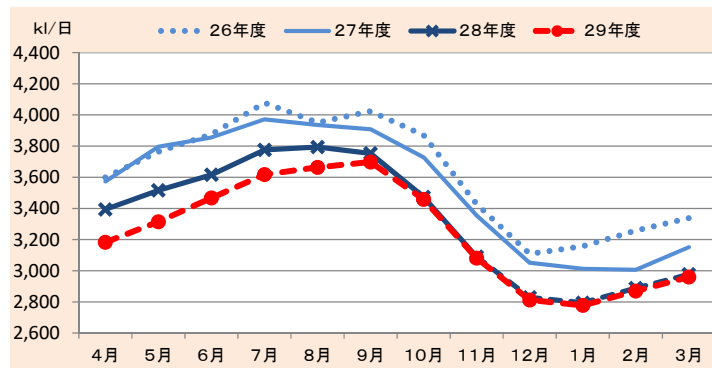
グラフ2-3：加工乳の生産量（日均量）



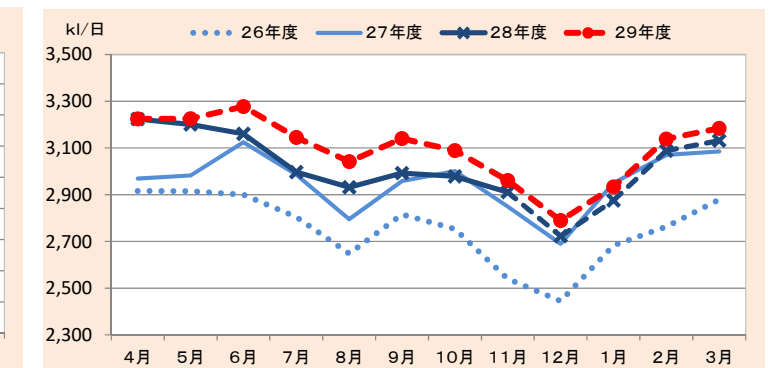
グラフ2-4：成分調整牛乳の生産量（日均量）



グラフ2-5：乳飲料の生産量（日均量）



グラフ2-6：はっ酵乳の生産量（日均量）



3. 用途別処理量の動向

【用途別処理量予測の前提】

- ・生乳供給量は、生乳生産量から自家消費量を差し引いて算出(自家消費量は、各地域の直近までの動向を踏まえ設定)。
- ・飲用等向処理量は、牛乳、加工乳、成分調整牛乳、乳飲料、はっ酵乳の予測生産量を基に、生乳使用係数を乗じ算出。
- ・乳製品向処理量は、生乳供給量と飲用等向処理量の差。

表3-1：平成28年度の生乳供給量及び用途別処理量（見通し）

	生乳生産量		自家消費量		生乳供給量		飲用等向		乳製品向	
		前年比		前年比		前年比		前年比		前年比
4月	630	100.9%	4	97.0%	626	100.9%	328	100.2%	298	101.6%
5月	653	100.7%	4	92.6%	649	100.7%	354	100.7%	295	100.8%
6月	626	100.3%	4	91.3%	622	100.3%	355	100.3%	267	100.4%
7月	631	100.4%	4	89.1%	627	100.5%	351	102.0%	276	98.6%
8月	610	100.3%	4	93.0%	606	100.4%	333	101.3%	273	99.3%
9月	586	98.8%	4	92.8%	581	98.8%	355	103.4%	226	92.3%
10月	600	99.5%	5	99.6%	596	99.5%	355	102.0%	240	96.1%
11月	579	98.4%	4	92.0%	575	98.5%	334	100.3%	241	96.1%
12月	611	98.4%	4	91.6%	606	98.5%	315	100.0%	291	96.9%
1月	622	99.2%	4	92.1%	618	99.3%	322	99.8%	296	98.8%
2月	571	95.9%	4	89.3%	567	95.9%	309	97.3%	257	94.3%
3月	639	99.2%	4	92.1%	635	99.2%	327	100.5%	307	97.9%
第1四半期	1,910	100.6%	13	93.6%	1,897	100.7%	1,036	100.4%	861	100.9%
第2四半期	1,827	99.8%	13	91.6%	1,814	99.9%	1,039	102.3%	775	96.9%
第3四半期	1,790	98.8%	13	94.4%	1,777	98.8%	1,005	100.8%	773	96.4%
第4四半期	1,832	98.1%	13	91.2%	1,819	98.2%	959	99.2%	861	97.1%
上期	3,737	100.2%	26	92.6%	3,711	100.3%	2,075	101.3%	1,636	99.0%
下期	3,622	98.5%	26	92.8%	3,597	98.5%	1,964	100.0%	1,633	96.8%
年度計	7,360	99.4%	52	92.7%	7,308	99.4%	4,039	100.7%	3,269	97.9%

表3-2：平成29年度の生乳供給量及び用途別処理量（見通し）

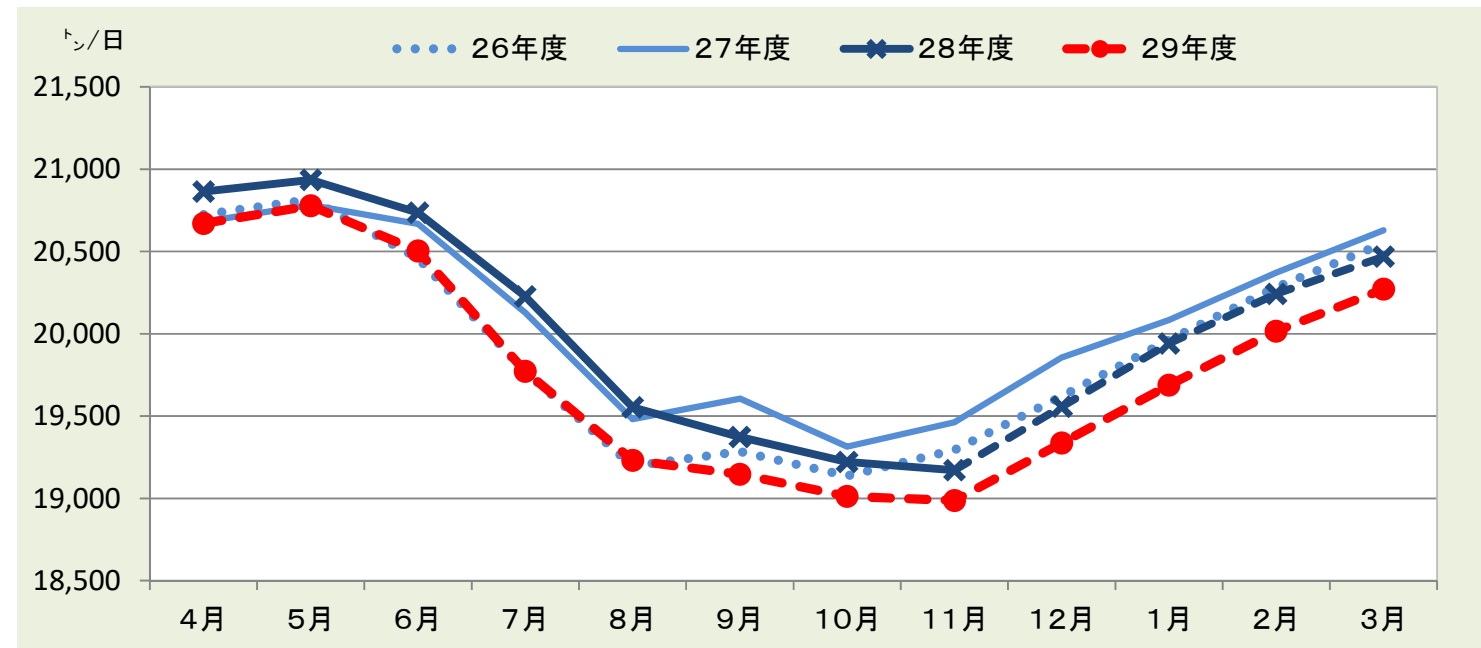
	生乳生産量		自家消費量		生乳供給量		飲用等向		乳製品向	
		前年比		前年比		前年比		前年比		前年比
4月	625	99.1%	4	99.0%	620	99.1%	329	100.2%	292	97.9%
5月	648	99.2%	4	99.2%	644	99.2%	352	99.4%	293	99.1%
6月	619	98.9%	4	98.9%	615	98.9%	355	100.2%	260	97.2%
7月	617	97.7%	4	97.7%	613	97.7%	350	99.9%	263	95.0%
8月	600	98.3%	4	96.9%	596	98.3%	330	98.9%	266	97.6%
9月	579	98.8%	4	98.4%	574	98.8%	358	100.8%	217	95.8%
10月	594	98.8%	4	91.2%	589	98.9%	355	99.9%	234	97.5%
11月	574	99.0%	4	98.6%	570	99.0%	333	99.5%	237	98.3%
12月	604	98.9%	4	98.4%	599	98.9%	314	99.7%	286	98.0%
1月	614	98.7%	4	98.4%	610	98.7%	320	99.4%	290	98.0%
2月	564	98.9%	4	98.6%	560	98.9%	306	99.0%	254	98.7%
3月	633	99.0%	4	98.7%	628	99.0%	324	99.0%	304	99.0%
第1四半期	1,892	99.1%	13	99.0%	1,879	99.1%	1,035	99.9%	844	98.1%
第2四半期	1,796	98.3%	13	97.6%	1,783	98.3%	1,038	99.9%	745	96.1%
第3四半期	1,771	98.9%	13	96.0%	1,758	98.9%	1,002	99.7%	757	97.9%
第4四半期	1,812	98.9%	12	98.6%	1,799	98.9%	951	99.1%	849	98.6%
上期	3,688	98.7%	25	98.4%	3,663	98.7%	2,073	99.9%	1,589	97.2%
下期	3,582	98.9%	25	97.2%	3,558	98.9%	1,952	99.4%	1,605	98.3%
年度計	7,271	98.8%	50	97.8%	7,220	98.8%	4,026	99.7%	3,195	97.7%

【用途別処理量の見通し】

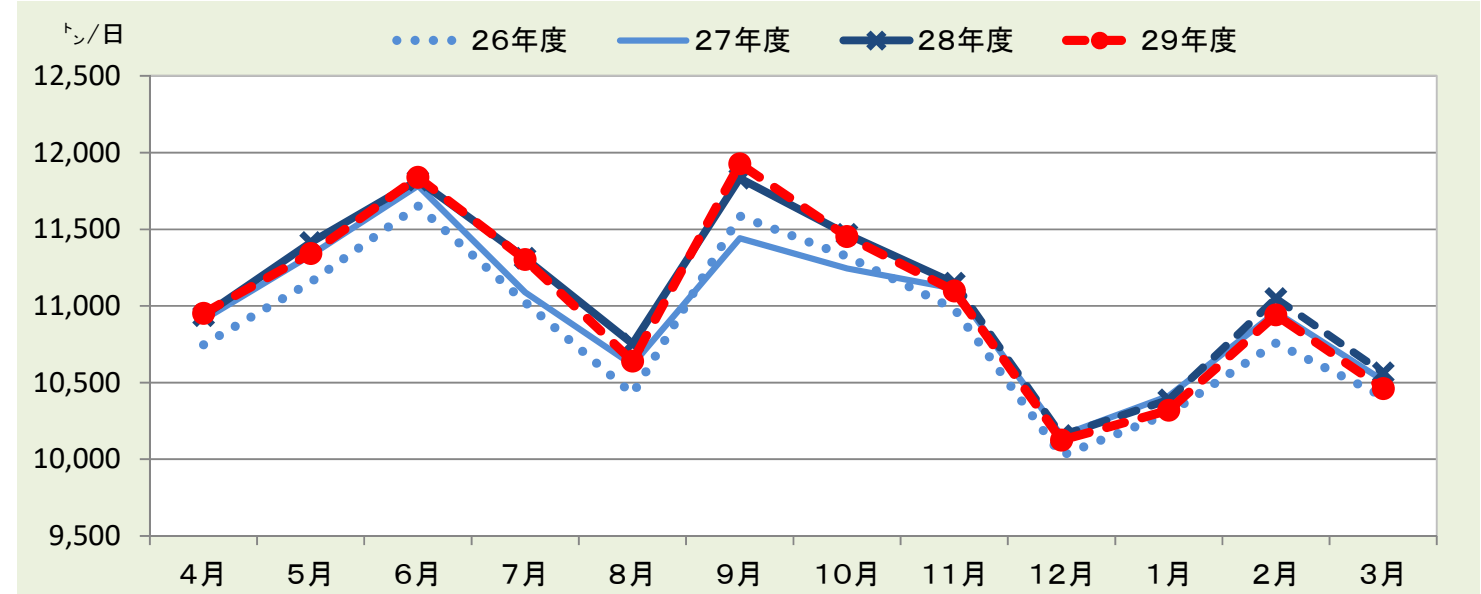
28年度の用途別処理量は、「生乳供給量」が前年度をやや下回る中、「飲用等向処理量」が前年度を上回ることから、「乳製品向処理量」は下回って推移する見込みである。

29年度の用途別処理量は、「飲用等向処理量」は前年度をやや下回り（4,026千トン・前年比99.7%）、また「乳製品向処理量」も前年度を下回る（3,195千トン・同97.7%）見通しである。

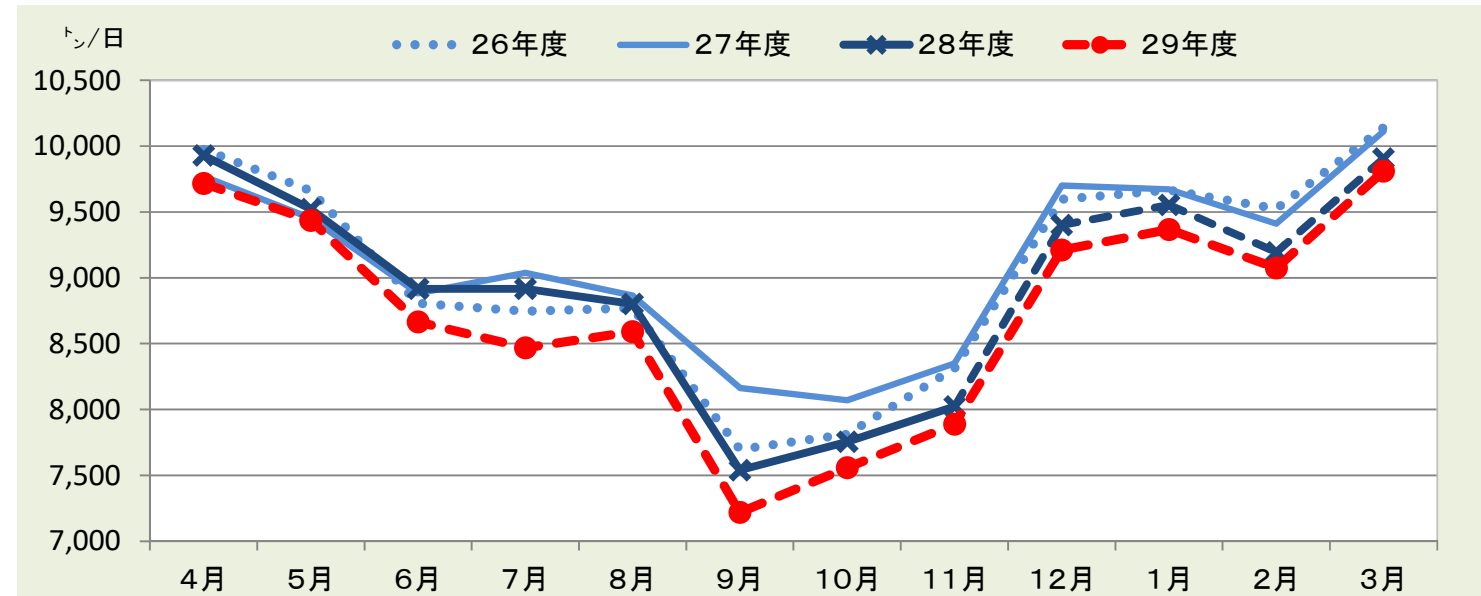
グラフ3-1：生乳供給量（日均量）



グラフ3-2：飲用等向生乳処理量（日均量）



グラフ3-3：乳製品等向生乳処理量（日均量）



4. 乳製品需給の動向

【特定乳製品(脱脂粉乳・バター等)需給予測の前提】

- ・脱脂粉乳・バターの生産量は、特定乳製品向処理見込数量に製造係数(直近の動向等を反映)を乗じて算出。
- ・脱脂粉乳・バターの出回り量は、平成28年11月までの出回り量データに基づき、代替乳製品の動向等を説明変数とした予測モデル(ARIMAモデル)による推計値を基本に算出。
- ・脱脂粉乳・バターの在庫月数は、前年度の一ヶ月平均消費量を基に算出。

表4-1：平成28年度の脱脂粉乳の需給(見通し) (千トン)

	期首在庫量		生産量		輸入 売渡し	期末在庫量			推定出回り量	
	A	前年比	B	前年比		C	D	月数	前年比	A+B+C-D
第1四半期	51.5	110.6%	33.6	101.4%	4.9	56.8	5.0	112.5%	33.2	96.8%
第2四半期	56.8	112.5%	27.2	95.0%	2.0	51.4	4.5	105.6%	34.6	98.1%
第3四半期	51.4	105.6%	29.7	94.4%		47.8	4.2	98.3%	33.3	104.9%
第4四半期	47.8	98.3%	34.5	93.3%	1.9	50.4	4.5	97.9%	33.8	98.9%
上期	51.5	110.6%	60.8	98.4%	6.9	51.4	4.5	105.6%	67.8	97.4%
下期	51.4	105.6%	64.2	93.8%	1.9	50.4	4.5	97.9%	67.1	101.8%
年度計	51.5	110.6%	125.0	96.0%	8.8	50.4	4.5	97.9%	134.9	99.5%

表4-2：平成29年度の脱脂粉乳の需給(見通し) (千トン)

	期首在庫量		生産量		輸入 売渡し	期末在庫量			推定出回り量	
	A	前年比	B	前年比		C	D	月数	前年比	A+B+C-D
第1四半期	50.4	97.9%	32.6	97.0%		48.5	4.3	85.4%	34.5	103.8%
第2四半期	48.5	85.4%	25.1	92.3%		38.4	3.4	74.7%	35.2	101.8%
第3四半期	38.4	74.7%	28.5	96.0%		33.7	3.0	70.5%	33.2	99.8%
第4四半期	33.7	70.5%	33.8	98.0%		35.6	3.2	70.7%	31.8	94.2%
上期	50.4	97.9%	57.7	94.9%		38.4	3.4	74.7%	69.7	102.8%
下期	38.4	74.7%	62.3	97.1%		35.6	3.2	70.7%	65.1	97.0%
年度計	50.4	97.9%	120.0	96.0%		35.6	3.2	70.7%	134.8	99.9%

表4-3：脱脂粉乳の需給(見通し) (千トン)

脱脂粉乳	生産量		輸入 売渡し	供給量		推定出回り量		過不足	年度末在庫量		
	A	前年比		B	A+B	前年比	C		前年比	A+B-C	月数
21年度	170.2	109.6%	6.1	176.3	113.5%	149.7	96.6%	26.6	69.7	5.4	161.7%
22年度	148.8	87.4%	1.0	149.8	85.0%	160.8	107.4%	▲11.0	58.7	4.7	84.2%
23年度	134.9	90.7%		134.9	90.1%	146.0	90.8%	▲11.1	47.6	3.8	81.1%
24年度	141.4	104.8%		141.4	104.8%	139.6	95.6%	1.8	49.5	4.1	103.9%
25年度	128.8	91.1%	5.0	133.8	94.6%	143.0	102.4%	▲9.2	40.3	3.5	81.4%
26年度	120.9	93.9%	22.4	143.3	107.1%	137.0	95.8%	6.3	46.5	3.9	115.6%
27年度	130.2	107.7%	10.3	140.5	98.0%	135.5	98.9%	4.9	51.5	4.5	110.6%
28年度	125.0	96.0%	8.8	133.8	95.3%	134.9	99.5%	▲1.1	50.4	4.5	97.9%
29年度	120.0	96.0%		120.0	89.7%	134.8	99.9%	▲14.8	35.6	3.2	70.7%

表4-4：平成28年度のバターの需給(見通し) (千トン)

	期首在庫量		生産量		輸入 売渡し	期末在庫量			推定出回り量	
	A	前年比	B	前年比		C	D	月数	前年比	A+B+C-D
第1四半期	22.1	123.6%	18.3	106.7%	2.8	26.1	4.2	136.5%	17.0	100.7%
第2四半期	26.1	136.5%	14.4	97.8%	3.0	26.6	4.3	127.9%	17.0	99.9%
第3四半期	26.6	127.9%	13.9	94.2%	5.0	23.1	3.7	122.6%	22.4	91.4%
第4四半期	23.1	122.6%	18.3	93.3%	1.0	24.6	4.0	111.7%	17.7	108.2%
上期	22.1	123.6%	32.7	102.6%	5.8	26.6	4.3	127.9%	34.0	100.3%
下期	26.6	127.9%	32.2	93.7%	6.0	24.6	4.0	111.7%	40.2	98.1%
年度計	22.1	123.6%	65.0	98.0%	11.8	24.6	4.0	111.7%	74.2	99.1%

注1) 出回り量(見込み)は、消費量や販売量を示すものではない。特に第3四半期の出回り量は、前年同期の出回り量(実績)が増加したことに対する反動減である点に注意。

表4-5：平成29年度のバターの需給(見通し) (千トン)

	期首在庫量		生産量		輸入 売渡し	期末在庫量			推定出回り量	
	A	前年比	B	前年比		C	D	月数	前年比	A+B+C-D
第1四半期	24.6	111.7%	17.8	97.0%	2.5	28.4	4.6	108.5%	16.6	97.2%
第2四半期	28.4	108.5%	13.3	92.4%	2.7	27.2	4.4	102.4%	17.1	100.8%
第3四半期	27.2	102.4%	13.4	96.0%		17.9	2.9	77.7%	22.7	101.1%
第4四半期	17.9	77.7%	17.9	98.0%		18.5	3.0	75.2%	17.3	97.7%
上期	24.6	111.7%	31.1	95.0%	5.2	27.2	4.4	102.4%	33.7	99.0%
下期	27.2	102.4%	31.3	97.1%		18.5	3.0	75.2%	40.0	99.6%
年度計	24.6	111.7%	62.4	96.0%	5.2	18.5	3.0	75.2%	73.7	99.3%

※29年度の輸入売渡しは、28年度分の輸入残量5.2千トンを仮置きした。

表4-6：バターの需給(見通し) (千トン)

バター	生産量		輸入 売渡し	供給量		推定出回り量		過不足	年度末在庫量		
	A	前年比		B	A+B	前年比	C		前年比	A+B-C	月数
21年度	82.0	114.0%		82.0	94.9%	77.5	100.0%	4.5	32.6	5.0	116.0%
22年度	70.1	85.5%	1.6	71.8	87.5%	83.7	108.0%	▲12.0	20.6	3.2	63.3%
23年度	63.1	89.9%	13.6	76.7	106.8%	78.2	93.4%	▲1.5	19.1	2.8	92.6%
24年度	70.1	111.2%	9.4	79.5	103.7%	75.1	96.1%	4.4	23.5	3.6	123.0%
25年度	64.3	91.7%	3.5	67.8	85.3%	73.9	98.4%	▲6.2	17.3	2.8	73.8%
26年度	61.7	95.9%	12.9	74.6	110.0%	74.1	100.2%	0.5	17.8	2.9	103.0%
27年度	66.3	107.5%	12.7	79.0	106.0%	74.8	101.0%	4.2	22.1	3.6	123.6%
28年度	65.0	98.0%	11.8	76.8	97.1%	74.2	99.1%	2.6	24.6	4.0	111.7%
29年度	62.4	96.0%	5.2	67.6	88.0%	73.7	99.3%	▲6.1	18.5	3.0	75.2%

※29年度の輸入売渡しは、28年度分輸入残量5.2千トンを仮置きした。

【乳製品需給の見通し】

28年度の特定乳製品(脱脂粉乳・バター)は、国内生産量はやや減少するものの、27年度分輸入残量と28年度分カレントアクセス及び追加輸入(脱脂粉乳8.8千トン、バター11.8千トン)により、十分な供給量が確保され、年度内の乳製品需給は安定して推移する見通しである。

29年度について、国内生産量は、脱脂粉乳・バターともに前年度を下回る(脱脂粉乳120.0千トン・前年比96.0%、バター62.4千トン・同96.0%)見通しである。一方、需要量(表中の推定出回り量)は、脱脂粉乳はほぼ前年並みの134.8千トン・同99.9%、バターもほぼ前年並みの73.7千トン・同99.3%の見通しであることから、需要量に対して国内生産量が下回る状況は今後とも見込まれる。

この結果、29年度末在庫量は、29年度分カレントアクセスを加味しない前提においては、脱脂粉乳は35.6千トン・同70.7%、バターは18.5千トン・同75.2%となる見通しであるが、カレントアクセス輸入(義務輸入)等を実施することにより、需給は安定するものと見込まれる。

5. 生乳需給の動向

【生乳需給予測の前提】

- ・脱脂粉乳ベース及びバターベースにおける特定乳製品向生乳需要量は、脱脂粉乳・バターの出回りの量の予測値に製造係数(直近の動向等を反映)を乗じて算出。
- ・上記の各々の特定乳製品向生乳需要量に、その他乳製品向処理量(生クリーム等向、チーズ向)を加算して乳製品向生乳需要量を算出し、更に飲用等向生乳需要量を加算して、脱脂粉乳ベースとバターベースの2通りの生乳需要量を算出。

表5-1：平成29年度の脱脂粉乳ベースの生乳需給（見通し）

脱脂粉乳 ベース	生乳供給量		生乳需要量				生乳供給量と 生乳需要量 の差 C=A-B	輸入売渡し (生乳換算) D	輸入売渡し 後の過不足 (生乳換算) C+D		
	A	前年比	B	前年比	飲用等向					乳製品向	
					前年比	前年比				前年比	前年比
21年度	7,805	99.2%	7,561	96.2%	4,266	95.2%	3,295	97.4%	244	73	318
22年度	7,561	96.9%	7,706	101.9%	4,155	97.4%	3,551	107.8%	▲145	12	▲133
23年度	7,470	98.8%	7,604	98.7%	4,148	99.8%	3,456	97.3%	▲134		▲134
24年度	7,549	101.1%	7,526	99.0%	4,072	98.2%	3,454	99.9%	23		23
25年度	7,390	97.9%	7,559	100.4%	4,011	98.5%	3,548	102.7%	▲169	62	▲107
26年度	7,271	98.4%	7,476	98.9%	3,965	98.8%	3,512	99.0%	▲205	285	80
27年度	7,352	101.1%	7,419	99.2%	4,012	101.2%	3,407	97.0%	▲67	129	62
28年度	7,308	99.4%	7,433	100.2%	4,039	100.7%	3,394	99.6%	▲125	112	▲13
29年度	7,220	98.8%	7,406	99.6%	4,026	99.7%	3,381	99.6%	▲186		▲186

表5-2：平成29年度のバターベースの生乳需給（見通し）

バター ベース	生乳供給量		生乳需要量				生乳供給量と 生乳需要量 の差 C=A-B	輸入売渡し (生乳換算) D	輸入売渡し 後の過不足 (生乳換算) C+D		
	A	前年比	B	前年比	飲用等向					乳製品向	
					前年比	前年比				前年比	前年比
21年度	7,805	99.2%	7,694	96.1%	4,266	95.2%	3,428	97.1%	111		111
22年度	7,561	96.9%	7,909	102.8%	4,155	97.4%	3,754	109.5%	▲348	42	▲306
23年度	7,470	98.8%	7,861	99.4%	4,148	99.8%	3,713	98.9%	▲391	351	▲39
24年度	7,549	101.1%	7,673	97.6%	4,072	98.2%	3,602	97.0%	▲125	234	109
25年度	7,390	97.9%	7,597	99.0%	4,011	98.5%	3,586	99.6%	▲207	85	▲122
26年度	7,271	98.4%	7,581	99.8%	3,965	98.8%	3,616	100.8%	▲310	322	13
27年度	7,352	101.1%	7,562	99.8%	4,012	101.2%	3,551	98.2%	▲210	315	104
28年度	7,308	99.4%	7,532	99.6%	4,039	100.7%	3,493	98.4%	▲224	286	63
29年度	7,220	98.8%	7,495	99.5%	4,026	99.7%	3,469	99.3%	▲275	126	▲148

※29年度の輸入売渡しは、28年度分輸入残量5.2千トンを仮置きした。

【生乳需給の見通し】

前頁までの見通しを踏まえた29年度の「生乳需要量」は、脱脂粉乳ベース（脱脂粉乳需要量を満たすための生乳必要量）で7,406千トン、バターベース（バター需要量を満たすための生乳必要量）で7,495千トンと見込まれる。

これと本予測にて見込まれる29年度の「生乳供給量」7,220千トンと比較すると、単年度需給においては、脱脂粉乳ベースで186千トン、バターベースではすでに決定している輸入売渡しを加味すると148千トンの不足と見込まれる。

なお、これらの不足については、カレントアクセス輸入等での対応により、生乳及び牛乳乳製品需給の安定が図られる見込みである。

6. 需給動向を踏まえた今後の課題と対応について

(1) 生乳生産の見通しと生乳生産基盤の確保

29年度の生乳生産量は、北海道では、生産の主力となる2～4歳の乳牛頭数が下期には前年水準に回復する見込みである一方、都府県では、年間を通して頭数の減少が続く見通しであることから、全国の年度計の生乳生産量は7,271千トン・前年比98.8%となる見込みである。

なお、乳用牛への黒毛和種交配率（全国35.4%：28年7～9月期）などが現状水準で推移すると仮定した場合、中期的な今後の生乳生産量は引き続き毎年1%程度減少するおそれがある。

こうした動向を踏まえ、国及び酪農乳業関係者は、引き続き畜産クラスター事業など生産基盤強化の諸施策の着実な推進を図るとともに、生産現場で現在取り組んでいる供用期間延長に向けた飼養管理の徹底、さらには29年度より酪農乳業界が連携して推進する酪農乳業産業基盤強化特別対策による乳用牛輸入等の緊急的な取り組みを積極的に推進し、計画的な乳用牛資源確保に努めることが肝要である。

(2) 飲用等向け生乳需要の見通しと国産生乳需要基盤の維持・拡大に向けた取り組み

29年度の牛乳類の消費は、前年度とほぼ同水準で下げ止まり基調になるとともに、はっ酵乳は引き続き安定した需要が見込まれることから、飲用等向け生乳需要量は4,026千トン・前年比99.7%の見込みである。

こうした中、酪農乳業関係者は、国産生乳の需要をさらに底堅いものとするため、人口減少や超高齢化社会、国際化の進展などの環境変化に対応しつつ、牛乳乳製品の価値訴求、価格競争から価値競争への転換、新たな高付加価値商品の開発等による競争力強化を図る取り組みを積極的に推進し、国内乳資源の価値向上に努めることが重要である。

(3) 乳製品向け生乳供給量の見通しと適切な需給調整の取り組み

生乳生産及び飲用等向け生乳需要の見通しを踏まえると、29年度の乳製品向け生乳供給量は、3,195千トン・前年比97.7%となり、この結果、脱脂粉乳・バターについては、ともに国内生産量が減少する見通しであるが、一方、乳製品向け需要はほぼ前年並みと見込まれるため、乳製品の国内需給はひっ迫する見通しである。

なお、乳製品の需給状況は今後もこうした状況が続くおそれがあるが、最近の国際乳製品価格は再び上昇基調に転じており、したがって、わが国の牛乳乳製品の需給をめぐる環境は、従来以上に不安定になることも危惧される。

こうした状況に十分に配慮し、迅速かつ適時適切な輸入判断による輸入対応等が必要である。

また、このような国内外の動向を踏まえると、国民の牛乳乳製品のニーズ等に応え、わが国酪農乳業の継続的発展と需給及び流通の安定を図っていくためには、生乳生産基盤の維持・強化、国産牛乳乳製品の競争力と需要基盤の強化が何よりも重要であることから、酪農乳業関係者は、中長期的な需給環境変化や課題に対する認識の共有を図り、連携した取り組みをさらに強化することが肝要である。併せ、消費者や実需者・市場関係者に対する的確な需給情報の提供が重要である。