

平成29年度の
生乳及び牛乳乳製品の需給見通しと
当面の課題について

平成29年5月25日



一般社団法人 **Jミルク**
Japan Dairy Association (J-milk)

1. 地域別生乳生産量の動向

【生乳生産量予測の前提】

・北海道及び都府県の予測値は、平成 29 年 3 月までの生乳生産量データに基づき、気温や乳牛頭数等を説明変数とした予測モデル (ARIMA モデル) による推計値を基本に算出。なお、平成 29 年度の気温は、平年並で設定。

表 1-1 : 平成 28 年度の地域別生乳生産量 (実績)

	全 国		北海道		都府県	
		前年比		前年比		前年比
4 月	630	100.9%	328	103.0%	302	98.6%
5 月	653	100.7%	344	102.6%	310	98.6%
6 月	626	100.3%	337	102.3%	289	98.0%
7 月	631	100.4%	343	102.3%	288	98.3%
8 月	610	100.3%	330	101.4%	280	99.1%
9 月	586	98.8%	314	99.1%	272	98.4%
10 月	600	99.5%	319	99.7%	281	99.3%
11 月	579	98.4%	305	98.2%	274	98.7%
12 月	610	98.3%	322	98.1%	288	98.6%
1 月	618	98.6%	324	98.1%	294	99.0%
2 月	566	95.1%	297	94.9%	269	95.4%
3 月	634	98.5%	331	98.5%	304	98.5%
第 1 四半期	1,910	100.6%	1,009	102.6%	901	98.4%
第 2 四半期	1,827	99.8%	988	100.9%	840	98.6%
第 3 四半期	1,790	98.8%	947	98.7%	843	98.9%
第 4 四半期	1,819	97.4%	952	97.2%	867	97.7%
上期	3,737	100.2%	1,996	101.8%	1,741	98.5%
下期	3,609	98.1%	1,899	97.9%	1,709	98.3%
年度計	7,346	99.2%	3,896	99.9%	3,450	98.4%

※表は、着色部分が実績、白枠部分が予測 (平成 29 年 4 月以降)。以下、全て同様。

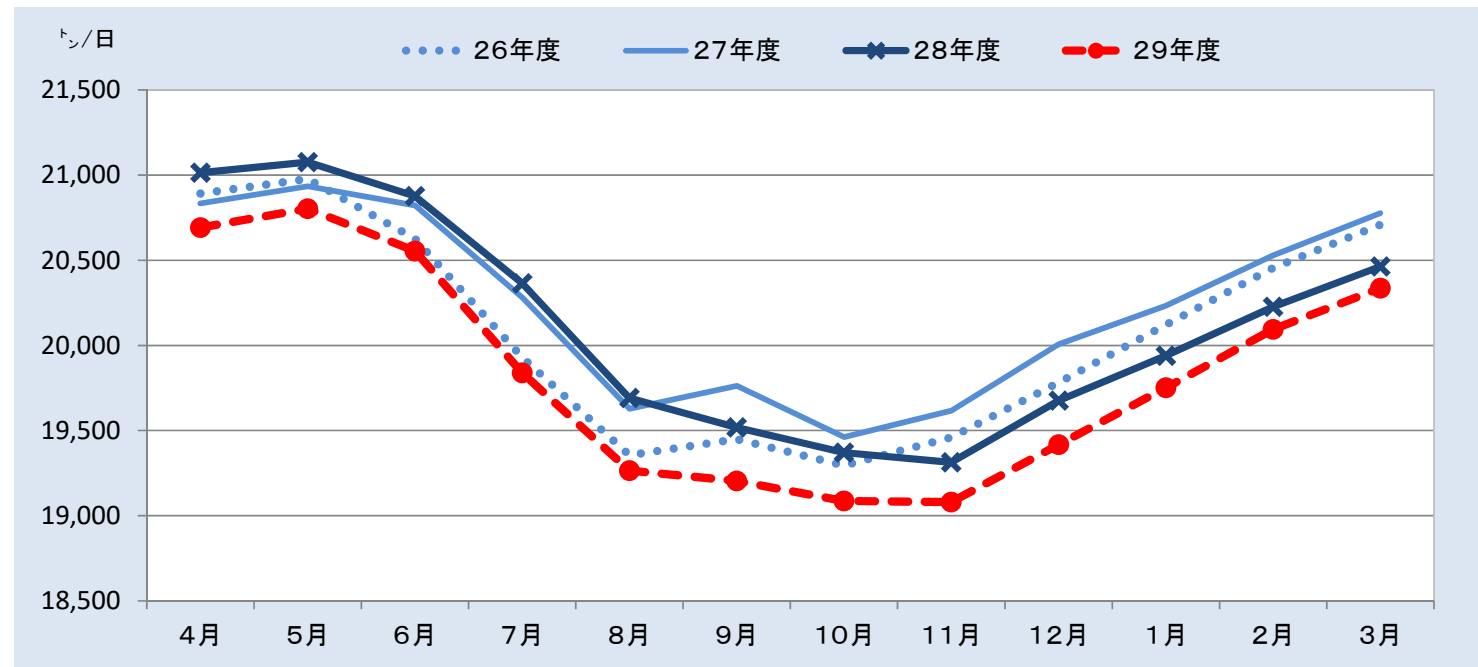
表 1-2 : 平成 29 年度の地域別生乳生産量 (見通し)

	全 国		北海道		都府県	
		前年比		前年比		前年比
4 月	621	98.5%	323	98.4%	298	98.6%
5 月	645	98.7%	339	98.7%	306	98.7%
6 月	617	98.5%	331	98.4%	285	98.5%
7 月	615	97.4%	336	98.0%	279	96.7%
8 月	597	97.8%	329	99.7%	268	95.6%
9 月	576	98.4%	315	100.5%	261	95.9%
10 月	592	98.5%	320	100.3%	271	96.5%
11 月	572	98.8%	308	100.8%	264	96.5%
12 月	602	98.7%	325	100.8%	277	96.4%
1 月	612	99.1%	329	101.5%	283	96.4%
2 月	563	99.3%	301	101.3%	262	97.2%
3 月	630	99.4%	335	101.2%	296	97.4%
第 1 四半期	1,882	98.5%	993	98.5%	889	98.6%
第 2 四半期	1,788	97.9%	981	99.4%	807	96.1%
第 3 四半期	1,766	98.7%	953	100.6%	813	96.5%
第 4 四半期	1,805	99.3%	965	101.3%	841	97.0%
上期	3,671	98.2%	1,975	98.9%	1,696	97.4%
下期	3,571	99.0%	1,918	101.0%	1,653	96.7%
年度計	7,242	98.6%	3,893	99.9%	3,349	97.1%

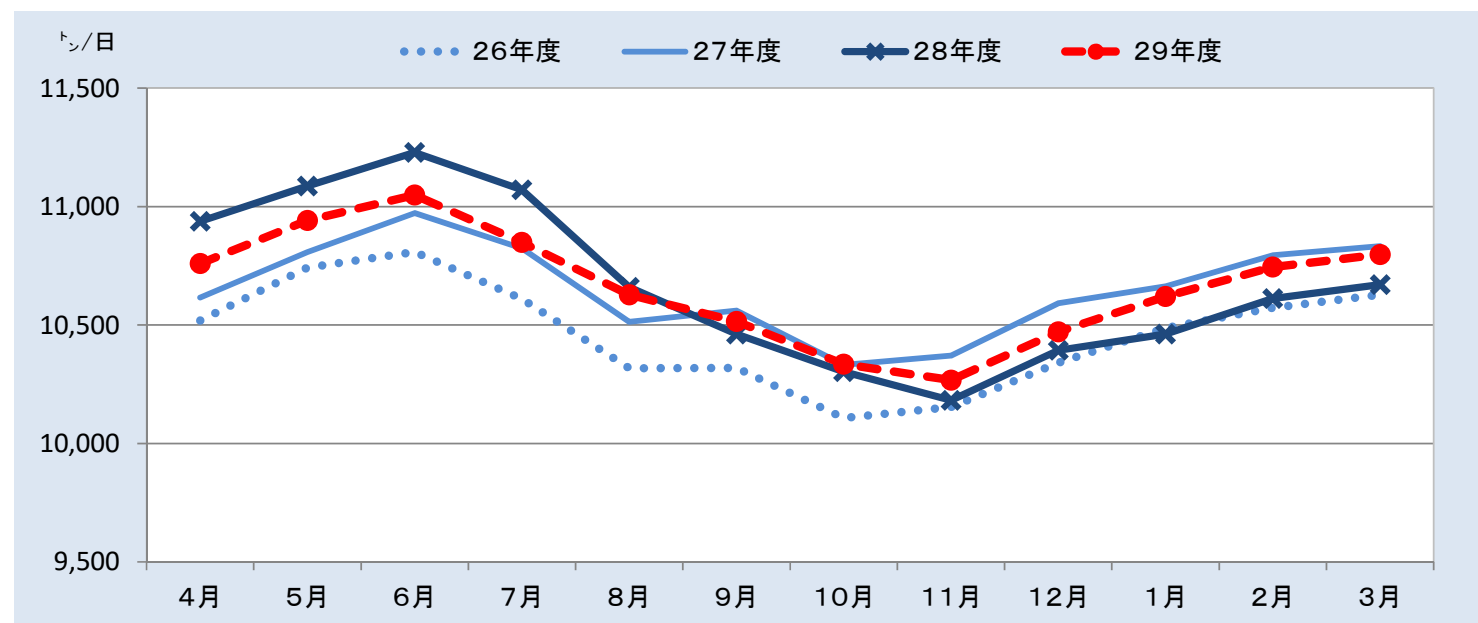
【生乳生産量の見通し】

29 年度の生乳生産量は、北海道ではほぼ前年並み (3,893 千トﾝ・前年比 99.9%) であるものの、都府県では前年度を下回り (3,349 千トﾝ・同 97.1%)、その結果、全国の生乳生産量は前年度を下回る (7,242 千トﾝ・同 98.6%) 見通しである。

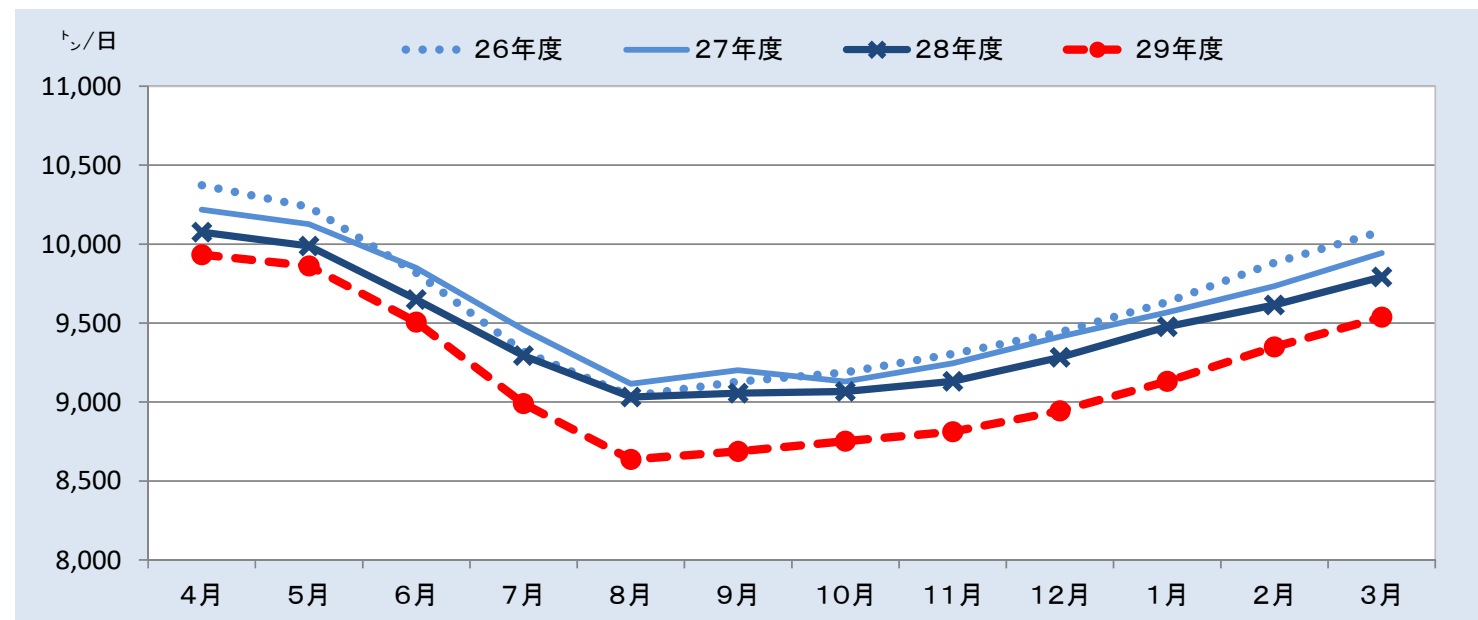
グラフ 1-1 : 全国の生産量 (日均量)



グラフ 1-2 : 北海道の生産量 (日均量)



グラフ 1-3 : 都府県の生産量 (日均量)



2. 牛乳等生産量の動向

【牛乳等生産量予測の前提】

・各々の予測値は、平成 29 年 3 月までの生産量データに基づき、気温や平日日数等を説明変数とした予測モデル (ARIMA モデル) による推計値を基本に算出。なお、平成 29 年度の気温は、平年並で設定。

表 2-1：平成 28 年度の牛乳等生産量（実績）

	牛乳類		牛乳		加工乳		成分調整牛乳		乳飲料		はっ酵乳	
	前年比	前年比	前年比	前年比	前年比	前年比	前年比	前年比	前年比	前年比	前年比	
4月	383	98.4%	245	99.9%	9	104.1%	27	97.0%	102	95.0%	97	108.6%
5月	413	98.9%	266	102.0%	9	106.1%	29	94.0%	109	92.6%	99	107.3%
6月	411	98.0%	266	100.4%	7	90.9%	29	95.7%	108	93.8%	95	101.1%
7月	415	99.2%	259	101.7%	8	99.4%	30	95.6%	117	95.0%	93	100.4%
8月	404	100.8%	248	103.6%	8	99.1%	31	97.3%	118	96.4%	91	104.9%
9月	417	100.0%	267	102.2%	8	96.8%	29	97.1%	113	96.0%	90	101.1%
10月	416	98.8%	272	101.7%	8	96.6%	29	96.0%	108	93.2%	92	99.3%
11月	385	98.7%	256	101.6%	9	98.3%	27	96.9%	93	92.1%	87	102.2%
12月	371	99.5%	244	100.9%	10	99.1%	26	98.0%	91	96.2%	85	101.7%
1月	377	101.7%	250	103.5%	9	104.0%	28	103.3%	90	96.3%	88	96.1%
2月	356	97.8%	239	98.6%	8	99.1%	26	99.4%	83	94.8%	83	93.1%
3月	378	100.5%	246	101.6%	9	100.3%	28	103.3%	95	97.0%	92	96.3%
第1四半期	1,207	98.4%	778	100.8%	25	100.5%	85	95.5%	319	93.8%	291	105.6%
第2四半期	1,237	100.0%	774	102.5%	24	98.4%	91	96.6%	347	95.8%	274	102.1%
第3四半期	1,172	99.0%	772	101.4%	27	98.0%	82	97.0%	291	93.8%	264	101.0%
第4四半期	1,111	100.0%	735	101.3%	27	101.1%	83	102.0%	268	96.1%	263	95.2%
上期	2,443	99.2%	1,552	101.6%	49	99.4%	176	96.1%	667	94.8%	564	103.9%
下期	2,284	99.5%	1,507	101.3%	54	99.6%	165	99.4%	559	94.9%	527	98.0%
年度計	4,727	99.4%	3,059	101.5%	102	99.5%	341	97.7%	1,225	94.8%	1,092	101.0%

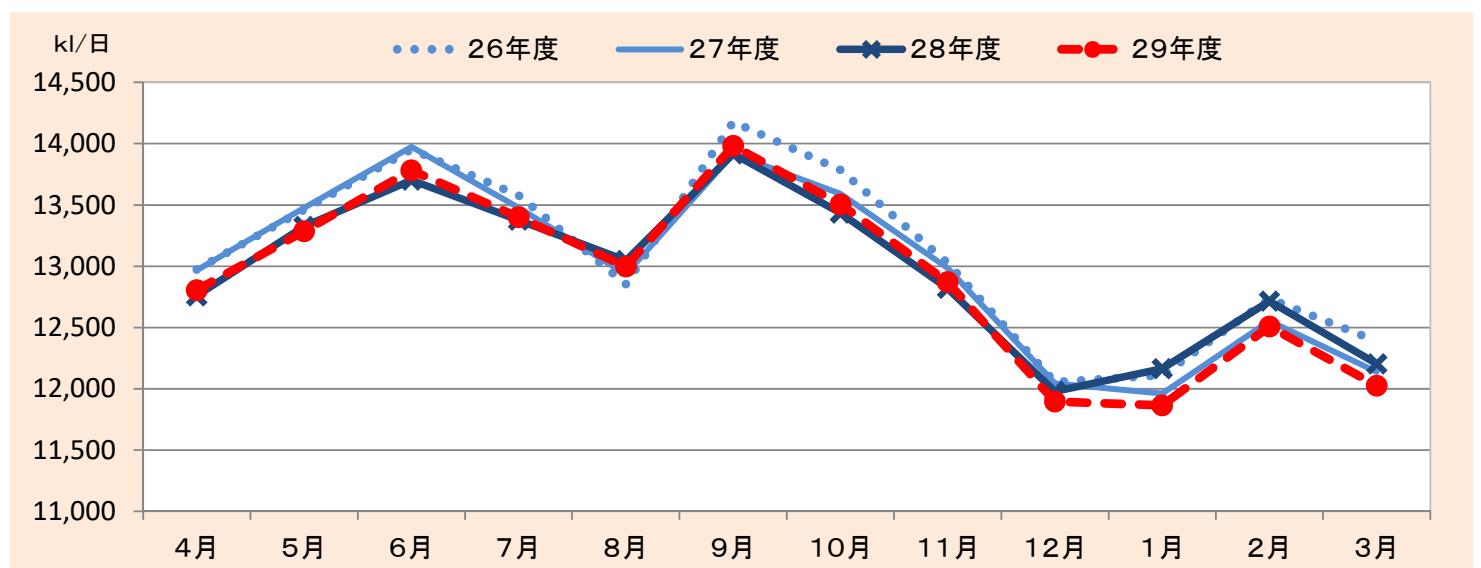
表 2-2：平成 29 年度の牛乳等生産量（見通し）

	牛乳類		牛乳		加工乳		成分調整牛乳		乳飲料		はっ酵乳	
	前年比	前年比	前年比	前年比	前年比	前年比	前年比	前年比	前年比	前年比	前年比	
4月	384	100.4%	249	101.6%	9	99.6%	29	104.4%	98	96.2%	92	95.7%
5月	412	99.7%	268	100.5%	9	99.6%	30	104.0%	105	96.6%	96	97.3%
6月	414	100.6%	269	101.0%	8	110.9%	30	103.4%	107	98.2%	95	100.4%
7月	415	100.2%	260	100.4%	9	108.3%	32	103.9%	115	98.1%	95	102.0%
8月	403	99.6%	246	99.4%	9	107.7%	32	102.0%	116	98.9%	92	101.2%
9月	419	100.5%	267	99.9%	9	106.4%	30	102.8%	114	100.8%	92	102.7%
10月	419	100.5%	271	99.8%	8	100.4%	30	101.9%	110	102.1%	94	101.9%
11月	386	100.4%	256	99.8%	8	88.9%	27	101.7%	95	102.7%	87	100.1%
12月	369	99.3%	244	99.8%	8	82.7%	26	100.0%	91	99.6%	85	100.5%
1月	368	97.5%	244	97.7%	7	78.8%	27	95.8%	90	99.6%	89	101.7%
2月	350	98.4%	235	98.3%	7	79.9%	25	96.3%	84	101.0%	86	104.1%
3月	373	98.5%	242	98.5%	8	83.6%	28	97.3%	95	100.4%	97	105.4%
第1四半期	1,210	100.2%	786	101.0%	25	102.9%	88	104.0%	310	97.0%	284	97.8%
第2四半期	1,238	100.1%	774	99.9%	26	107.5%	94	102.9%	345	99.3%	279	102.0%
第3四半期	1,174	100.1%	771	99.8%	24	90.2%	83	101.2%	296	101.5%	267	100.9%
第4四半期	1,091	98.1%	721	98.2%	22	80.8%	80	96.5%	268	100.3%	273	103.8%
上期	2,447	100.2%	1,559	100.5%	51	105.2%	182	103.4%	654	98.2%	563	99.8%
下期	2,264	99.2%	1,492	99.0%	46	85.5%	163	98.9%	564	100.9%	540	102.3%
年度計	4,712	99.7%	3,051	99.8%	97	94.9%	345	101.2%	1,219	99.4%	1,103	101.0%

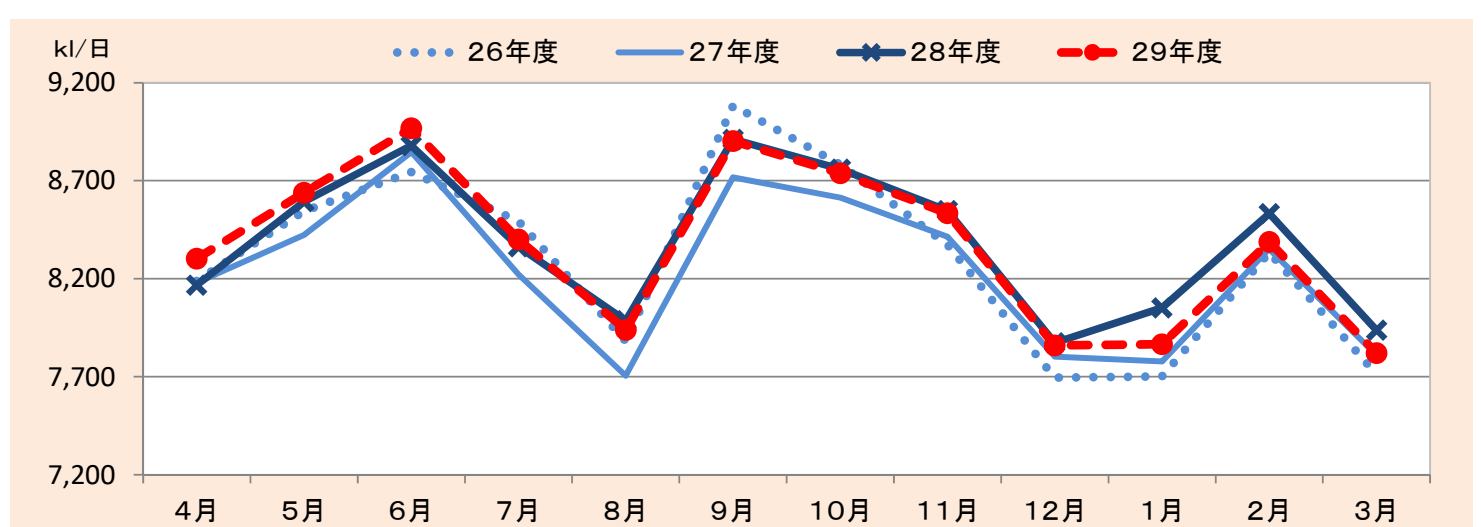
【牛乳等生産量の見通し】

29 年度の牛乳等生産量は、「牛乳類」はほぼ前年並み (4,712 千 K1・前年比 99.7%) の見通し。「はっ酵乳」は、大きな伸びは一巡するものの、引き続き堅調な需要が見込まれることから前年を上回る (1,103 千 K1・同 101.0%) 見通しである。

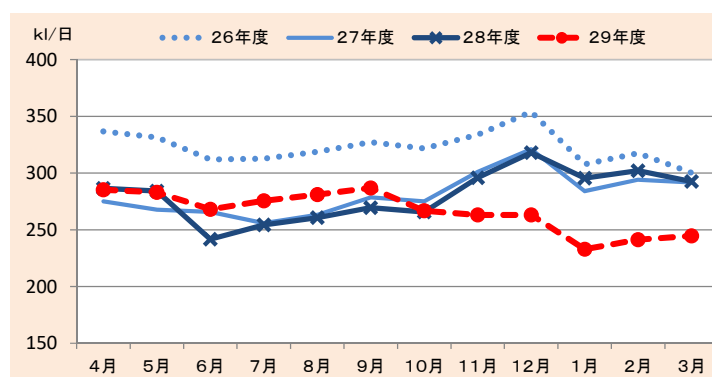
グラフ 2-1：牛乳類（牛乳・加工乳・成分調整牛乳・乳飲料）の生産量（日均量）



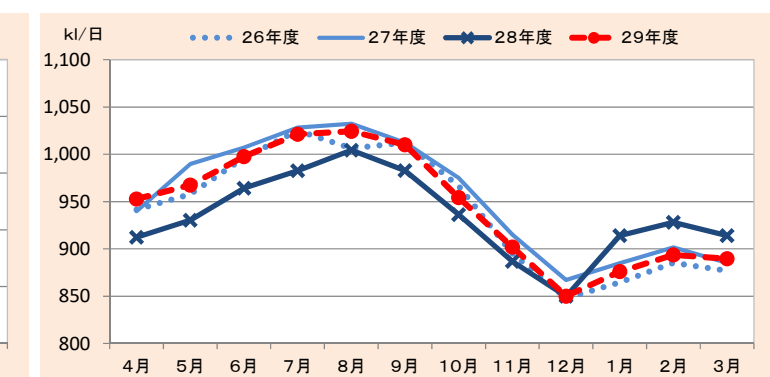
グラフ 2-2：牛乳の生産量（日均量）



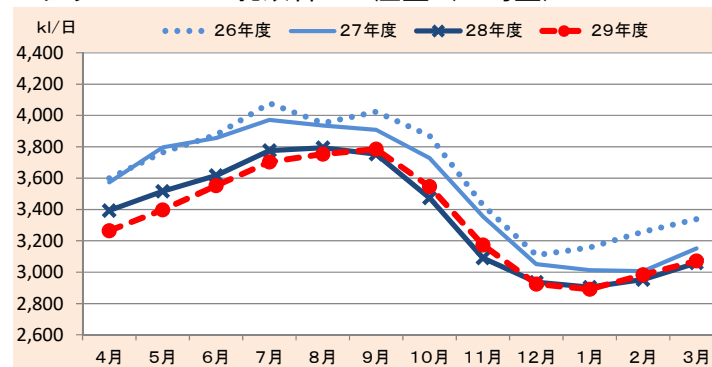
グラフ 2-3：加工乳の生産量（日均量）



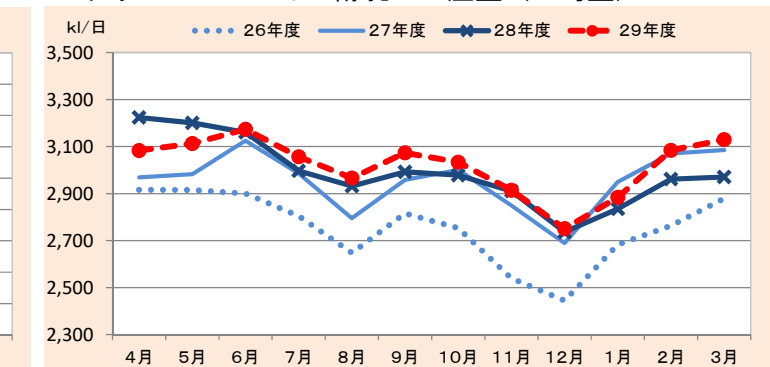
グラフ 2-4：成分調整牛乳の生産量（日均量）



グラフ 2-5：乳飲料の生産量（日均量）



グラフ 2-6：はっ酵乳の生産量（日均量）



3. 用途別処理量の動向

【用途別処理量予測の前提】

- ・生乳供給量は、生乳生産量から自家消費量を差し引いて算出(自家消費量は、各地域の直近までの動向を踏まえ設定)。
- ・飲用等向処理量は、牛乳、加工乳、成分調整牛乳、乳飲料、はっ酵乳の予測生産量を基に、生乳使用係数を乗じ算出。
- ・乳製品向処理量は、生乳供給量と飲用等向処理量の差。

表3-1：平成28年度の生乳供給量及び用途別処理量（実績）

	生乳生産量		自家消費量		生乳供給量		飲用等向		乳製品向	
		前年比		前年比		前年比		前年比		前年比
4月	630	100.9%	4	97.0%	626	100.9%	328	100.2%	298	101.6%
5月	653	100.7%	4	92.6%	649	100.7%	354	100.7%	295	100.8%
6月	626	100.3%	4	91.3%	622	100.3%	355	100.3%	267	100.4%
7月	631	100.4%	4	89.1%	627	100.5%	351	102.0%	276	98.6%
8月	610	100.3%	4	93.0%	606	100.4%	333	101.3%	273	99.3%
9月	586	98.8%	4	92.8%	581	98.8%	355	103.4%	226	92.3%
10月	600	99.5%	5	99.6%	596	99.5%	355	102.0%	240	96.1%
11月	579	98.4%	4	92.0%	575	98.5%	334	100.3%	241	96.1%
12月	610	98.3%	4	90.3%	606	98.4%	317	100.7%	289	96.0%
1月	618	98.6%	4	92.4%	614	98.6%	332	102.9%	282	94.0%
2月	566	95.1%	4	91.7%	562	95.2%	313	98.5%	249	91.2%
3月	634	98.5%	4	86.8%	630	98.6%	329	100.9%	301	96.1%
第1四半期	1,910	100.6%	13	93.6%	1,897	100.7%	1,036	100.4%	861	100.9%
第2四半期	1,827	99.8%	13	91.6%	1,814	99.9%	1,039	102.3%	775	96.9%
第3四半期	1,790	98.8%	13	94.0%	1,777	98.8%	1,007	101.0%	770	96.1%
第4四半期	1,819	97.4%	12	90.3%	1,806	97.5%	974	100.8%	832	93.9%
上期	3,737	100.2%	26	92.6%	3,711	100.3%	2,075	101.3%	1,636	99.0%
下期	3,609	98.1%	25	92.1%	3,583	98.1%	1,981	100.9%	1,602	94.9%
年度計	7,346	99.2%	51	92.4%	7,295	99.2%	4,057	101.1%	3,238	96.9%

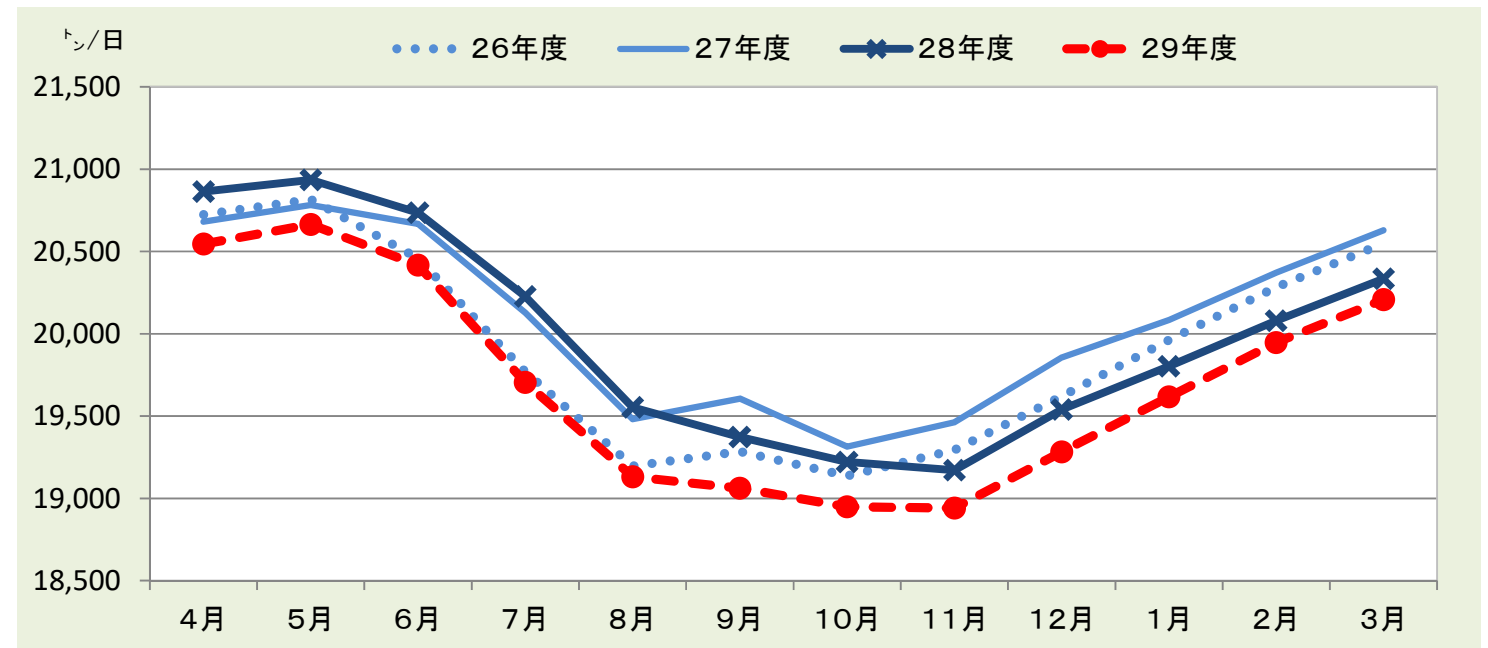
表3-2：平成29年度の生乳供給量及び用途別処理量（見通し）

	生乳生産量		自家消費量		生乳供給量		飲用等向		乳製品向	
		前年比		前年比		前年比		前年比		前年比
4月	621	98.5%	4	98.5%	616	98.5%	332	101.2%	284	95.5%
5月	645	98.7%	4	98.8%	641	98.7%	355	100.4%	285	96.7%
6月	617	98.5%	4	98.6%	612	98.5%	358	101.0%	254	95.1%
7月	615	97.4%	4	97.4%	611	97.4%	353	100.7%	258	93.2%
8月	597	97.8%	4	96.5%	593	97.8%	333	99.8%	261	95.5%
9月	576	98.4%	4	98.0%	572	98.4%	356	100.4%	216	95.3%
10月	592	98.5%	4	92.4%	587	98.6%	356	100.2%	231	96.2%
11月	572	98.8%	4	97.6%	568	98.8%	335	100.1%	233	97.0%
12月	602	98.7%	4	98.3%	598	98.7%	316	99.8%	281	97.5%
1月	612	99.1%	4	98.8%	608	99.1%	325	97.8%	283	100.6%
2月	563	99.3%	4	99.0%	559	99.3%	309	98.5%	250	100.4%
3月	630	99.4%	4	100.0%	626	99.4%	325	98.8%	301	100.0%
第1四半期	1,882	98.5%	13	98.6%	1,869	98.5%	1,045	100.8%	824	95.8%
第2四半期	1,788	97.9%	13	97.3%	1,776	97.9%	1,042	100.3%	734	94.6%
第3四半期	1,766	98.7%	13	96.0%	1,753	98.7%	1,007	100.0%	746	96.9%
第4四半期	1,805	99.3%	12	99.3%	1,793	99.3%	958	98.4%	835	100.3%
上期	3,671	98.2%	25	98.0%	3,645	98.2%	2,087	100.6%	1,558	95.2%
下期	3,571	99.0%	25	97.6%	3,547	99.0%	1,966	99.2%	1,581	98.7%
年度計	7,242	98.6%	50	97.8%	7,192	98.6%	4,053	99.9%	3,139	96.9%

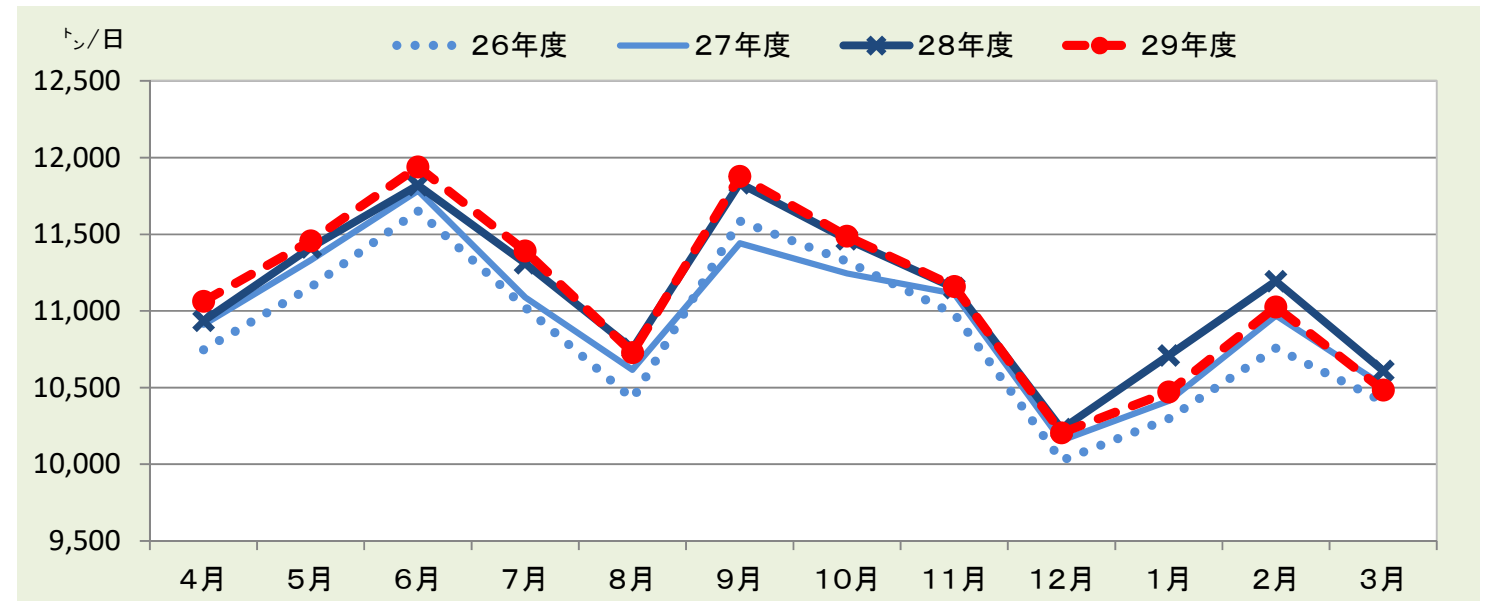
【用途別処理量の見通し】

29年度の用途別処理量は、「生乳供給量」が前年度を下回る(7,192千トン・前年比98.6%)見込みのなか、「飲用等向処理量」はほぼ前年並み(4,053千トン・同99.9%)と見通され、その結果、「乳製品向処理量」は前年を下回る(3,139千トン・同96.9%)見通しである。

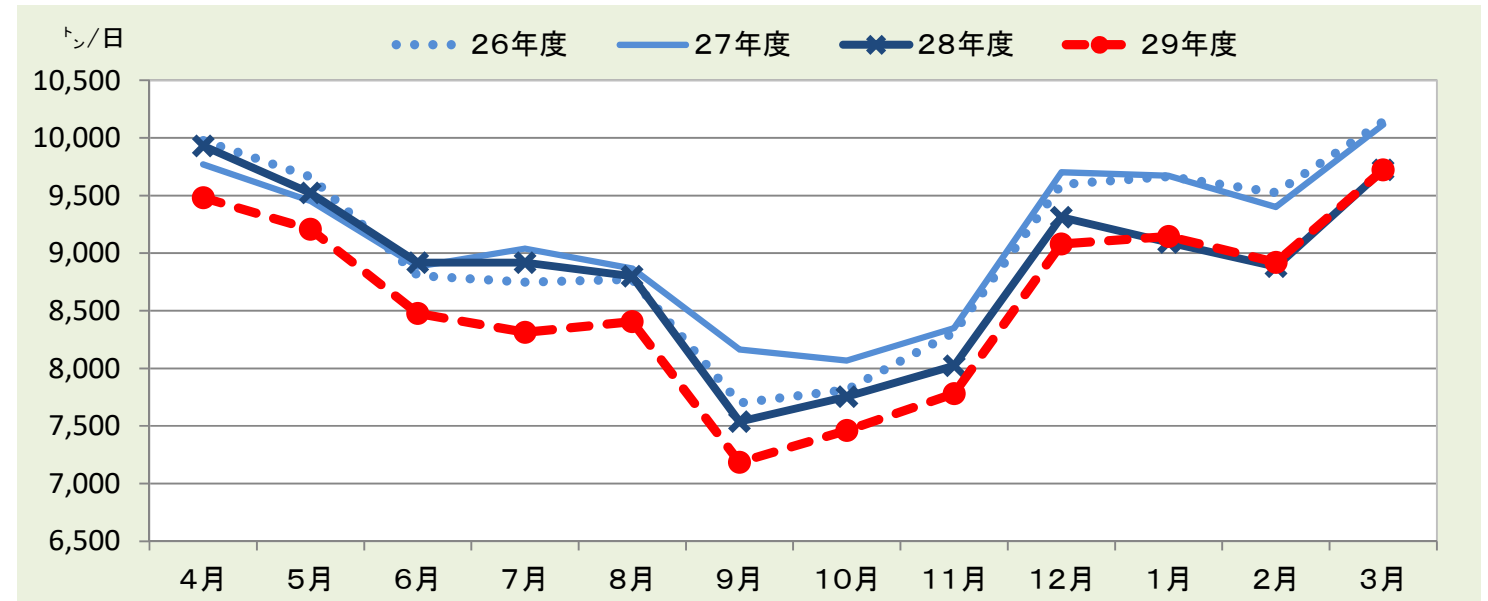
グラフ3-1：生乳供給量（日均量）



グラフ3-2：飲用等向生乳処理量（日均量）



グラフ3-3：乳製品等向生乳処理量（日均量）



4. 都府県の生乳需給の動向

【都府県生乳需給予測の前提】

- ・「移入必要量(道外移出量)」は、都府県不足量の補完と、北海道ブランド牛乳製造のための必要乳量等を基本に算出。
- ・「脱脂粉乳・バター等向処理量」は、「A-B-C」+「移入量」-「移出量」で算出し、過去5年間の最低数量や直近の需給状況等を加味して算出。

表4-1：平成28年度の都府県の需給（実績）

	生乳供給量		飲用等向		生クリーム等向・チーズ向		A-B-C	移入必要量(道外移出量)		移出量	脱脂粉乳・バター等向	
	A	前年比	B	前年比	C	前年比		前年比	前年比		前年比	
4月	300	98.6%	276	99.8%	13	95.6%	11	21	109.6%		32	97.6%
5月	307	98.7%	301	100.4%	12	95.2%	-6	27	114.0%		21	94.1%
6月	287	98.0%	302	100.1%	11	89.4%	-26	37	110.5%		11	89.5%
7月	286	98.3%	296	102.5%	13	92.1%	-23	38	130.9%		14	87.1%
8月	278	99.1%	279	102.0%	13	86.0%	-15	32	117.0%		18	93.8%
9月	269	98.4%	299	103.3%	13	94.7%	-43	49	129.8%		6	76.3%
10月	278	99.2%	301	102.1%	13	93.9%	-35	45	120.5%		9	101.5%
11月	272	98.8%	283	100.3%	13	90.6%	-24	35	107.8%		11	96.1%
12月	285	98.7%	267	100.2%	15	94.4%	4	26	108.2%	0	30	95.9%
1月	292	99.1%	277	101.8%	16	115.6%	-2	26	123.8%	0	25	83.9%
2月	267	95.4%	266	98.6%	12	96.4%	-11	28	124.3%	0	17	84.0%
3月	301	98.6%	278	101.6%	13	92.5%	10	25	124.5%	0	35	92.3%
第1四半期	894	98.4%	879	100.1%	36	93.4%	-21	85	111.3%		64	94.9%
第2四半期	833	98.6%	874	102.6%	39	90.8%	-81	119	126.4%		38	88.0%
第3四半期	835	98.9%	850	100.9%	40	93.0%	-55	106	112.9%	0	51	96.9%
第4四半期	860	97.7%	821	100.7%	41	101.6%	-2	79	124.2%	0	77	87.6%
上期	1,727	98.5%	1,753	101.3%	75	92.0%	-102	203	119.6%		102	92.2%
下期	1,695	98.3%	1,671	100.8%	81	97.1%	-57	185	117.4%	1	128	91.1%
年度計	3,422	98.4%	3,424	101.1%	157	94.6%	-158	389	118.6%	1	230	91.6%

表4-2：平成29年度の都府県の需給（見通し）

	生乳供給量		飲用等向処理量		生クリーム等向・チーズ向		A-B-C	移入必要量(道外移出量)		移出量	脱脂粉乳・バター等向	
	A	前年比	B	前年比	C	前年比		前年比	前年比		前年比	
4月	296	98.6%	280	101.5%	13	100.0%	2	24	116.4%		27	83.9%
5月	303	98.7%	303	100.6%	12	100.0%	-11	31	113.5%		19	90.5%
6月	283	98.5%	306	101.2%	11	100.0%	-34	43	117.3%		9	86.2%
7月	276	96.7%	297	100.4%	13	100.0%	-34	46	122.7%		12	85.9%
8月	266	95.6%	277	99.3%	13	100.0%	-25	41	125.2%		16	88.8%
9月	258	95.9%	298	99.7%	13	100.0%	-53	58	118.5%		5	83.8%
10月	269	96.6%	300	99.8%	13	100.0%	-44	52	117.2%		8	87.7%
11月	262	96.5%	283	100.1%	13	100.0%	-34	43	121.7%		9	82.3%
12月	275	96.4%	265	99.6%	15	100.0%	-5	32	119.7%		26	86.9%
1月	281	96.4%	268	96.7%	16	100.0%	-3	25	93.8%		22	87.8%
2月	260	97.2%	256	96.4%	12	100.0%	-8	25	91.5%		17	99.4%
3月	294	97.4%	269	96.8%	13	100.0%	11	23	90.4%		34	96.9%
第1四半期	882	98.6%	889	101.1%	36	100.0%	-43	98	115.9%		55	86.5%
第2四半期	800	96.1%	872	99.8%	39	100.0%	-111	144	121.7%		33	86.9%
第3四半期	806	96.5%	849	99.8%	40	100.0%	-83	127	119.3%		44	86.0%
第4四半期	834	97.0%	793	96.6%	41	100.0%	0	73	91.9%		73	94.5%
上期	1,682	97.4%	1,761	100.5%	75	100.0%	-154	243	119.2%		88	86.7%
下期	1,640	96.8%	1,642	98.3%	81	100.0%	-83	199	107.6%		117	91.1%
年度計	3,322	97.1%	3,403	99.4%	157	100.0%	-237	442	113.7%		205	89.1%

【都府県の生乳需給の見通し】

29年度の都府県の生乳需給は、「生乳供給量」が前年度を下回る（3,322千トン・前年比97.1%）一方で、「飲用等向処理量」は比較的堅調な需要が見込まれる。その結果、北海道から都府県への「移入必要量（道外移出量）」は、需要期を中心に前年水準と比較して増加するものと見込まれる。

5. 乳製品需給の動向

【脱脂粉乳・バター需給予測の前提】

- ・脱脂粉乳・バターの生産量は、脱脂粉乳・バター等向処理見込数量に製造係数（直近の動向等を反映）を乗じて算出。
- ・脱脂粉乳・バターの推定出回り量は、平成29年3月までの推定出回り量データに基づき、代替乳製品の動向等を説明変数とした予測モデル（ARIMAモデル）による推計値を基本に算出。
- ・脱脂粉乳・バターの在庫月数は、前年度の一ヶ月平均消費量を基に算出。

表5-1：平成28年度の脱脂粉乳の需給（実績）

	期首在庫量		生産量		輸入 売渡し	期末在庫量		推定出回り量		
	A	前年比	B	前年比		C	D	月数	前年比	A+B+C-D
第1四半期	51.5	110.6%	33.6	101.4%	4.9	56.8	5.0	112.5%	33.2	96.8%
第2四半期	56.8	112.5%	27.2	95.0%	2.0	51.4	4.5	105.6%	34.6	98.1%
第3四半期	51.4	105.6%	29.8	94.9%		47.7	4.2	98.1%	33.5	105.7%
第4四半期	47.7	98.1%	32.9	88.9%	1.9	48.2	4.3	93.6%	34.3	100.3%
上期	51.5	110.6%	60.8	98.4%	6.9	51.4	4.5	105.6%	67.8	97.4%
下期	51.4	105.6%	62.7	91.7%	1.9	48.2	4.3	93.6%	67.8	102.9%
年度計	51.5	110.6%	123.5	94.9%	8.8	48.2	4.3	93.6%	135.6	100.1%

表5-2：平成29年度の脱脂粉乳の需給（見通し）

	期首在庫量		生産量		輸入 売渡し	期末在庫量		推定出回り量		
	A	前年比	B	前年比		C	D	月数	前年比	A+B+C-D
第1四半期	48.2	93.6%	31.3	93.3%	9.5	53.7	4.8	94.6%	35.3	106.2%
第2四半期	53.7	94.6%	24.3	89.4%	3.5	45.3	4.0	88.2%	36.2	104.8%
第3四半期	45.3	88.2%	26.8	90.0%		38.6	3.4	80.9%	33.6	100.2%
第4四半期	38.6	80.9%	34.1	103.8%		40.7	3.6	84.5%	31.9	93.1%
上期	48.2	93.6%	55.6	91.5%	13.0	45.3	4.0	88.2%	71.5	105.4%
下期	45.3	88.2%	61.0	97.2%		40.7	3.6	84.5%	65.5	96.6%
年度計	48.2	93.6%	116.6	94.4%	13.0	40.7	3.6	84.5%	137.0	101.0%

グラフ5：脱脂粉乳の推定出回り量及び在庫量（四半期毎）

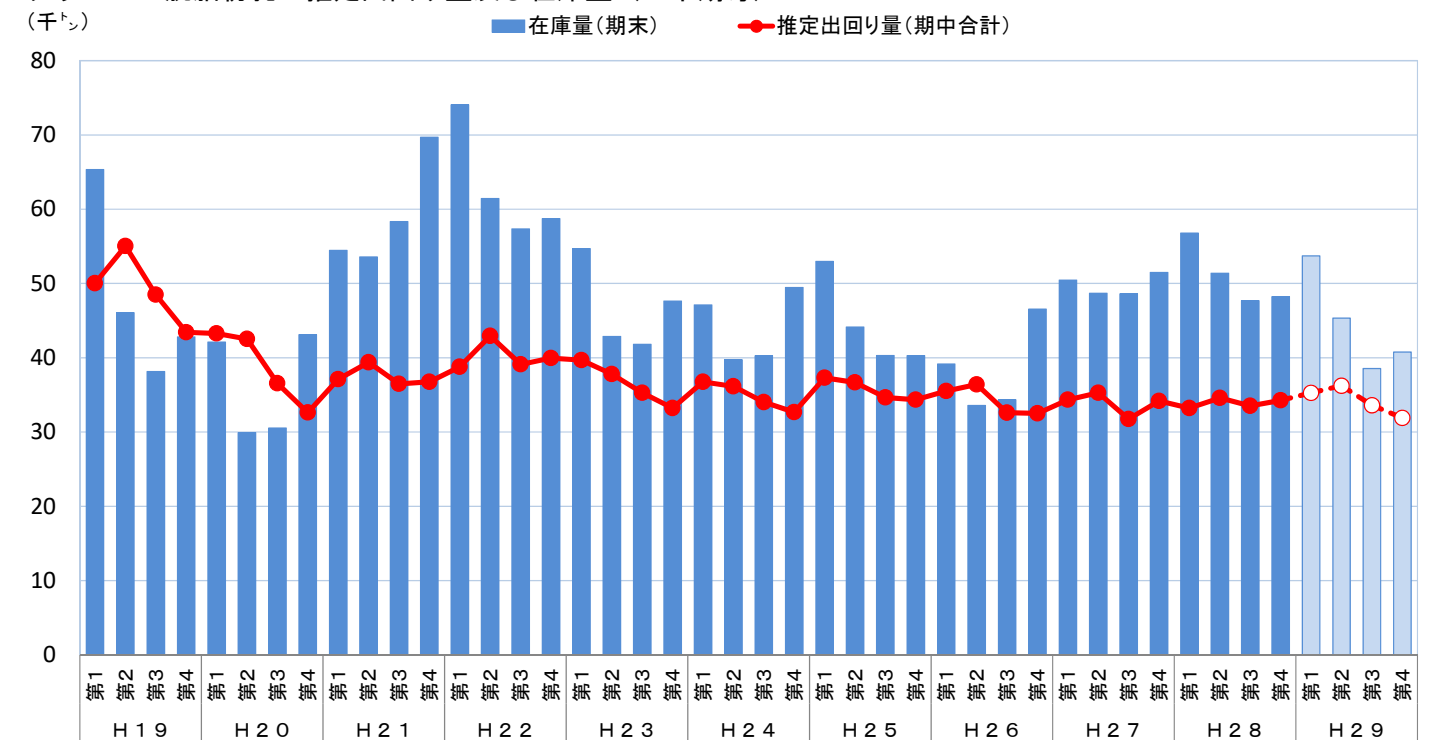


表6-1：平成28度のバターの需給（実績）

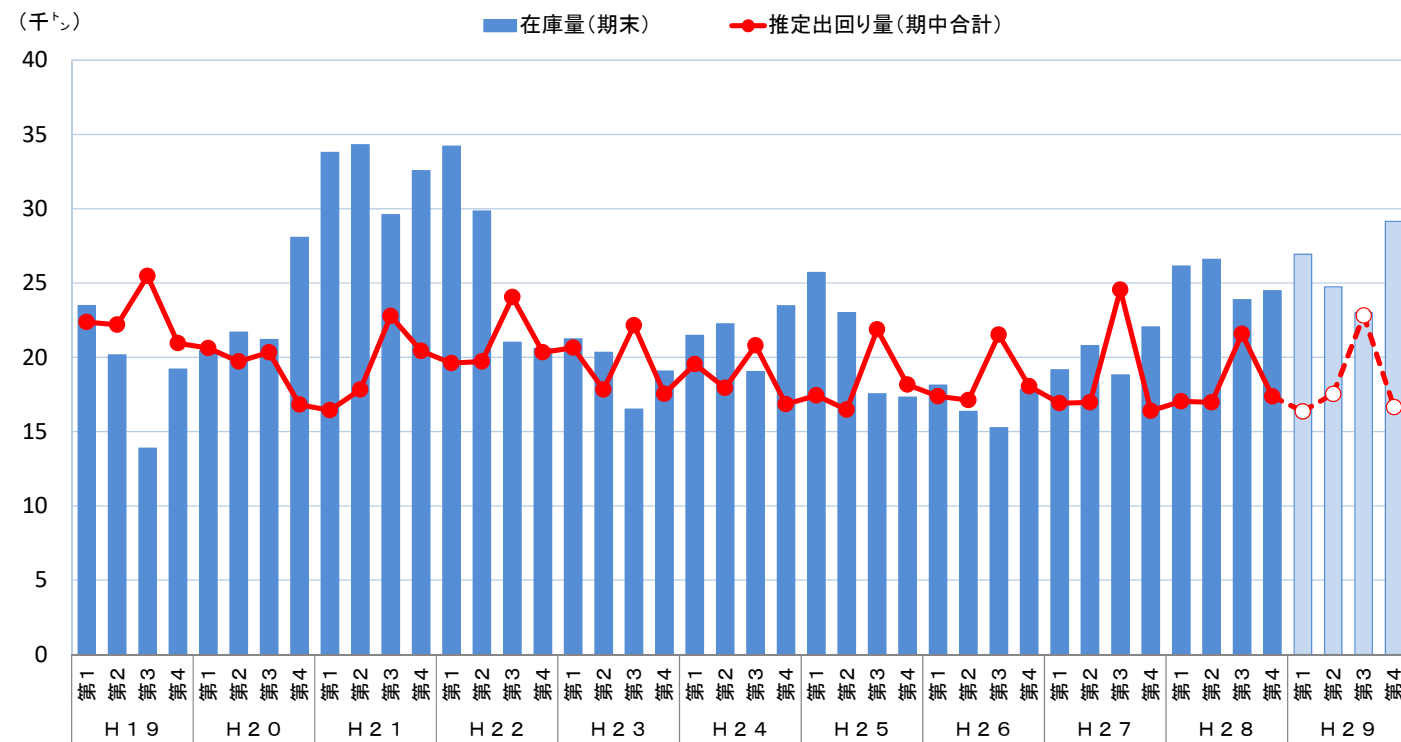
	期首在庫量		生産量		輸入 売渡し C	期末在庫量			推定出回り量	
	A	前年比	B	前年比		D	月数	前年比	A+B+C-D	前年比
	第1四半期	22.1	123.6%	18.3		106.7%	2.8	26.1	4.2	136.5%
第2四半期	26.1	136.5%	14.4	97.8%	3.0	26.6	4.3	127.9%	17.0	99.9%
第3四半期	26.6	127.9%	13.9	93.8%	5.0	23.9	3.8	126.9%	21.6	87.9%
第4四半期	23.9	126.9%	17.0	86.6%	1.0	24.5	3.9	111.0%	17.4	105.9%
上期	22.1	123.6%	32.7	102.6%	5.8	26.6	4.3	127.9%	34.0	100.3%
下期	26.6	127.9%	30.9	89.7%	5.9	24.5	3.9	111.0%	38.9	95.1%
年度計	22.1	123.6%	63.6	95.9%	11.8	24.5	3.9	111.0%	72.9	97.5%

注1）出回り量は、消費量や販売量を示すものではない。特に第3四半期の出回り量は、前年同期の出回りが増加したことに対する反動減である点に注意。

表6-2：平成29年度のバターの需給（見通し）

	期首在庫量		生産量		輸入 売渡し C	期末在庫量			推定出回り量	
	A	前年比	B	前年比		D	月数	前年比	A+B+C-D	前年比
	第1四半期	24.5	111.0%	17.1		93.3%	1.7	26.9	4.4	103.0%
第2四半期	26.9	103.0%	12.9	89.4%	2.5	24.7	4.1	93.0%	17.5	103.4%
第3四半期	24.7	93.0%	12.5	90.0%	8.6	23.0	3.8	96.4%	22.8	105.8%
第4四半期	23.0	96.4%	17.6	103.7%	5.2	29.2	4.8	119.1%	16.6	95.9%
上期	24.5	111.0%	30.0	91.6%	4.2	24.7	4.1	93.0%	33.9	99.7%
下期	24.7	93.0%	30.1	97.6%	13.8	29.2	4.8	119.1%	39.5	101.4%
年度計	24.5	111.0%	60.1	94.5%	18.0	29.2	4.8	119.1%	73.4	100.6%

グラフ6：バターの推定出回り量及び在庫量（四半期毎）



【脱脂粉乳・バター需給の見通し】

脱脂粉乳については、29年度の生産量は前年度を下回る（116.6千ト、前年比94.4%）見通し。輸入売渡しとして、今後、29年度輸入予定数量の13.0千トが売り渡される予定となっているものの、堅調な需要が見込まれることから、29年度末在庫量は40.7千ト（前年度末比▲7.5千ト）と減少する見込みである。

バターについては、29年度末在庫量は前年度を下回る（60.1千ト、同94.5%）見通し。輸入売渡しとして、今後、28年度追加輸入残量及び29年度輸入予定数量の計18.0千トが売り渡される予定となっており、29年度末在庫量は29.7千ト（前年度末比+4.7千ト）と増加する見込みである。

6. 需給動向を踏まえた当面の課題と対応について

(1) 生乳生産量維持への取り組み

29年度の生乳生産量は、北海道では生産の主力となる2～4歳の乳牛頭数が下期には前年水準に回復する見込みであるものの、前年の台風上陸など飼料収穫期の天候不順の影響による飼料品質の低下等により、乳牛1頭当たり乳量（家畜改良事業団）が28年11月より前年を下回って推移しており、また今春の分娩予定頭数も前年を下回る見込みである。

都府県では、26年度以降、乳用牛への黒毛和種交配率（日本家畜人工授精師協会）が高止まりしている影響から、2～4歳の乳牛頭数が引き続き減少する見通しである。この結果、全国の生乳生産量は、年度を通して前年を割り込んで推移する見通しである。

これらのことから、生産現場では引き続き、供用年数延長や事故率低減など乳用牛能力を最大限発揮する飼養管理の一層の徹底とともに、夏季における暑熱事故等の防止策を早めに講じて、生乳生産量の減少を最小限に留める工夫が重要である。

(2) 牛乳等需要に対応した弾力的な供給体制構築への取り組み

都府県の生乳生産量が減少する見込みのなか、牛乳等需要量はほぼ前年並みで推移する見通しであることから、都府県の生乳需給はひっ迫基調で推移するものと見込まれる。

特に、今夏においては、天候要因による生乳生産や牛乳等需要の変動によっては、都府県の生乳需給がタイトになる恐れもあることから、酪農乳業関係者は、より緊密な需給情報の共有に努めるとともに、牛乳等需要に対する弾力的な供給体制をより早期に構築し、業界一丸となって安定供給に努めることが肝要である。

(3) 乳製品安定供給への取り組み

脱脂粉乳・バターの29年度生産量は、前年を下回って推移する見込みであるものの、現在、脱脂粉乳13.0千ト、バター18.0千トの輸入乳製品が順次売り渡されているところであり、当面の需給は大きな混乱はないものと見込まれる。

ただし、29年度末在庫量の見通しにおいては、バターは増加する見込みであるものの、脱脂粉乳は前年度末比7.5千ト減少の見込みである。

こうした状況を踏まえ、国及び酪農乳業関係者は、生乳生産拡大に向け一層注力するとともに、特に、脱脂粉乳については、輸入等の適切な対応によって安定供給を図り、小売業界及びユーザーに対して適時的確な需給情報を提供し、市場からの信頼確保に努めることが必要である。