

# 2022年度の生乳及び牛乳乳製品の 需給見通しと課題について

2022年9月30日



一般社団法人 **Jミルク**  
Japan Dairy Association (J-milk)

## 本見通しの趣旨

本見通しは、ARIMA モデル（短期予測モデル）から得られた推計値ならびに関係者からのヒアリング等に基づき算出したものであり、酪農乳業界としての需給に係る課題を抽出し、その課題対応の取り組みや検討の協議に資することを目的としている。

※業界としての今後の需要拡大や生乳生産に係る取り組み等、現時点で推計したり、成果を見通したりすることが困難な要素については加味していない。

## 本見通しの前提

### 1. 生乳生産予測（P 3～4 の説明）

北海道及び都府県の予測値は、2022 年 7 月までの生乳生産量データに基づき、累積気温や乳牛頭数（搾乳牛頭数・妊娠頭数）等の要因変数を ARIMA モデルに組み込んだ予測モデルによる推計値を基本に算出。なお、2022 年度の気温は、「猛暑」で設定。

要因変数として採用している搾乳牛頭数は、家畜改良センターの月齢別乳用雌牛頭数（速報値）を基に、季節当月ごとの月齢推移確率（X ヶ月齢の乳用牛について、前月の X-1 ヶ月齢からの平均残存率）を求めて推計。妊娠頭数は、授精頭数及び累積気温等の要因変数を ARIMA モデルに組み込んだ予測モデルにより推計（AR による推計）。

### 2. 月齢別乳用雌牛頭数の推移と出生頭数（P 5～6 の説明）

家畜改良センターの月齢別乳用雌牛頭数（速報値）を基に、季節月ごとの月齢推移確率（X ヶ月齢の乳用牛について前月の X-1 ヶ月齢からの平均残存率）を求め推計。出生頭数（実績）は家畜改良センターの乳用雌牛頭数（速報値）をまとめた。

### 3. 牛乳等生産量予測（P 7～9 の説明）

各々の予測値は、2022 年 7 月までの生産量データに基づき、人口、価格、累積気温、平日日数等の要因変数、ARIMA モデルに組み込んだ予測モデルによる推計値を基本に算出。さらに、直近の小売 P O S データで確認された変化動向等も考慮した。なお、2022 年度の気温は、「猛暑」で設定。

※なお、11 月以降飲用乳価の引き上げに伴う製品価格値上げの影響を推計して算出。

### 4. 用途別処理量予測（P 10～12 の説明）

- (1) 生乳供給量は、生乳生産量から自家消費量を差し引いて算出。
- (2) 自家消費量は、各地域の直近までの動向を踏まえ設定。
- (3) 飲用等向処理量は、牛乳、加工乳、成分調整牛乳、乳飲料、はっ酵乳の予測生産量を基に、最近の生乳使用係数を乗じ算出。
- (4) 乳製品向処理量は、生乳供給量と飲用等向処理量の差。うち、チーズ向け、生クリーム等向け生乳処理量は、関係者ヒアリング等に基づき設定。

### 5. 脱脂粉乳・バター需給予測（P 13～14 の説明）

- (1) 脱脂粉乳・バターの生産量は、脱脂粉乳・バター等向処理予測数量に、直近の動向等を反映した製造係数（これらの製品単位あたりに実際に使用された生乳数量）を乗じて算出。
- (2) 脱脂粉乳・バターの推定出回り量は、2022 年 7 月までの推定出回り量データに基づき、発酵乳や代替乳製

品の動向等の要因変数を ARIMA モデルに組み込んだ予測モデルによる推計値を基本に算出。

(3) 脱脂粉乳・バターの在庫月数は、前年度の1ヶ月平均出回り量を基に算出。

#### 6. 都府県生乳需給予測 (P 15の説明)

(1) 「移入必要量(道外移出量)」は、都府県不足量の補完と、北海道ブランド牛乳製造のための必要乳量等を基本に算出。

(2) 「脱脂粉乳・バター等向処理量」は、「A-B-C」+「移入量」-「移出量」で算出。過去5年間の最低数量や直近の需給状況並びに北海道における脱脂粉乳・バター等仕向の処理能力を加味して算出。

1. 地域別生乳生産量の動向

表1-1：2021年度の地域別生乳生産量（実績）

（千トン）

	全 国		北海道		都府県	
		前年比		前年比		前年比
4月	644	101.5%	351	101.9%	292	101.2%
5月	670	102.0%	370	102.6%	300	101.3%
6月	641	102.8%	361	103.2%	280	102.2%
7月	639	101.8%	366	102.7%	273	100.6%
8月	628	103.4%	361	102.8%	267	104.3%
9月	613	104.1%	352	104.2%	261	104.0%
10月	631	103.0%	359	103.9%	272	101.8%
11月	614	103.4%	347	104.4%	267	102.2%
12月	646	103.8%	366	105.2%	279	102.0%
1月	650	103.5%	367	104.7%	283	102.0%
2月	597	102.5%	336	103.9%	262	100.7%
3月	673	102.7%	376	104.7%	298	100.4%
第1四半期	1,955	102.1%	1,082	102.5%	872	101.5%
第2四半期	1,881	103.1%	1,079	103.2%	802	102.9%
第3四半期	1,890	103.4%	1,072	104.5%	819	102.0%
第4四半期	1,921	102.9%	1,078	104.4%	843	101.0%
上期	3,835	102.6%	2,161	102.9%	1,674	102.2%
下期	3,811	103.2%	2,150	104.5%	1,661	101.5%
年度計	7,647	102.9%	4,311	103.7%	3,335	101.8%

表1-2：2022年度の地域別生乳生産量（見通し）

（千トン）

	全 国		北海道		都府県	
		前年比		前年比		前年比
4月	657	102.0%	364	103.5%	293	100.3%
5月	679	101.2%	379	102.5%	299	99.7%
6月	643	100.4%	364	100.8%	279	99.7%
7月	645	101.0%	372	101.5%	274	100.3%
8月	626	99.6%	365	101.1%	261	97.7%
9月	611	99.6%	353	100.4%	257	98.5%
10月	631	100.1%	361	100.7%	270	99.3%
11月	614	100.0%	350	100.9%	264	98.9%
12月	646	100.0%	368	100.6%	278	99.3%
1月	656	100.8%	372	101.5%	283	99.9%
2月	603	100.9%	341	101.6%	262	100.0%
3月	676	100.5%	379	101.1%	297	99.7%
第1四半期	1,978	101.2%	1,107	102.3%	871	99.9%
第2四半期	1,882	100.1%	1,090	101.0%	792	98.8%
第3四半期	1,892	100.1%	1,080	100.7%	812	99.2%
第4四半期	1,935	100.7%	1,093	101.4%	842	99.9%
上期	3,861	100.7%	2,197	101.6%	1,664	99.4%
下期	3,826	100.4%	2,173	101.1%	1,653	99.5%
年度計	7,687	100.5%	4,370	101.4%	3,317	99.5%

【2022年度生乳生産の見通し】

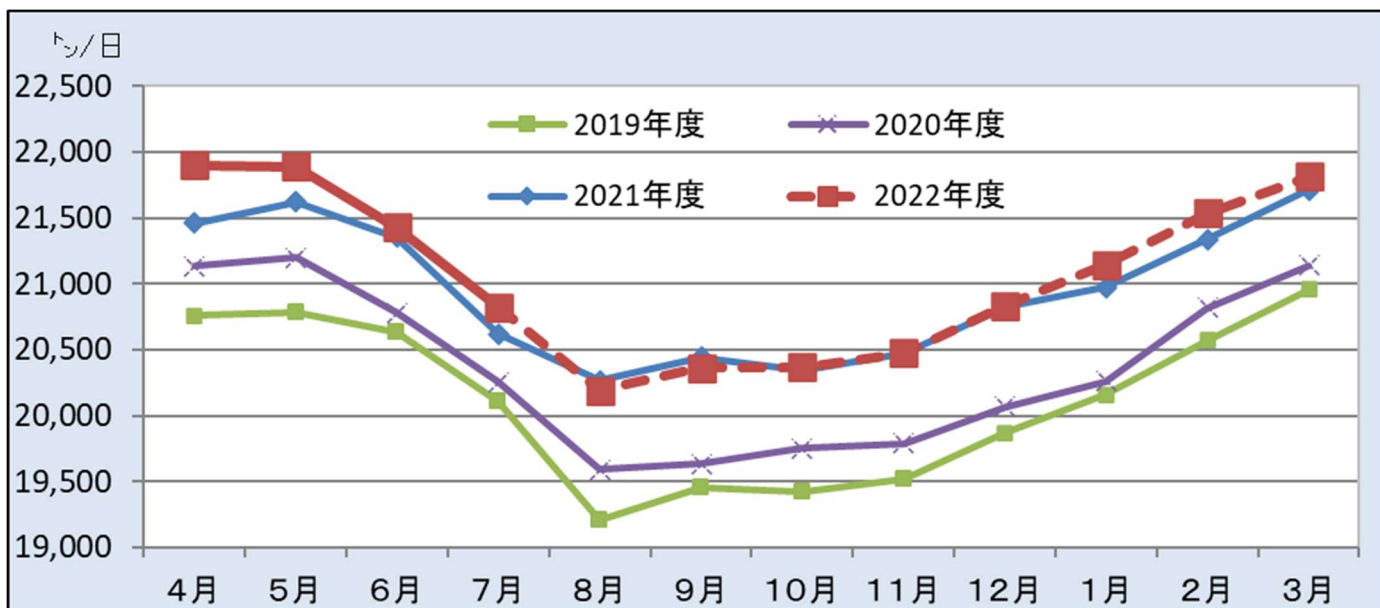
・北海道では、前年を上回る(4,370千トン・前年比101.4%)見通しで、都府県は下回る(3,317千トン・同99.5%)見通し。全国ではやや前年を上回り(7,687千トン・同100.5%)、4年連続の増産となる見通し。

※なお、8月以降の全国における生産抑制の取り組みは考慮していない。

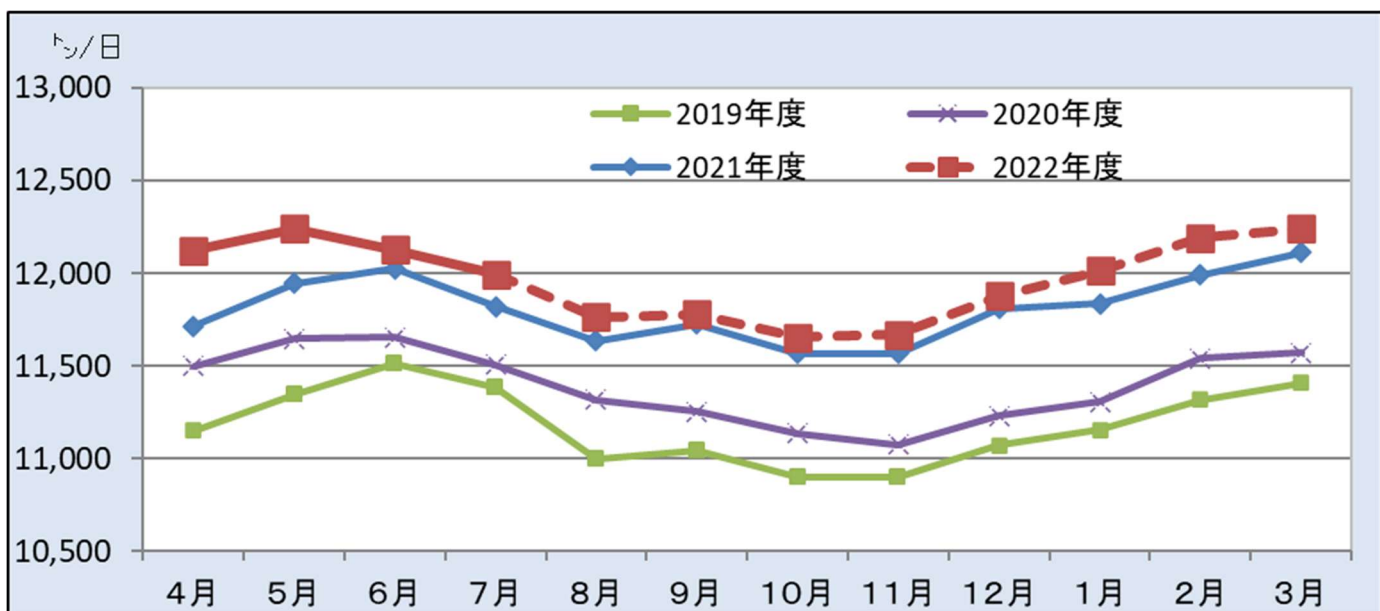
【前回見通し(7/29公表)】北海道4,371千トン・前年比101.4%、都府県3,305千トン・同99.1%、全国7,676千トン・前年比100.4%。



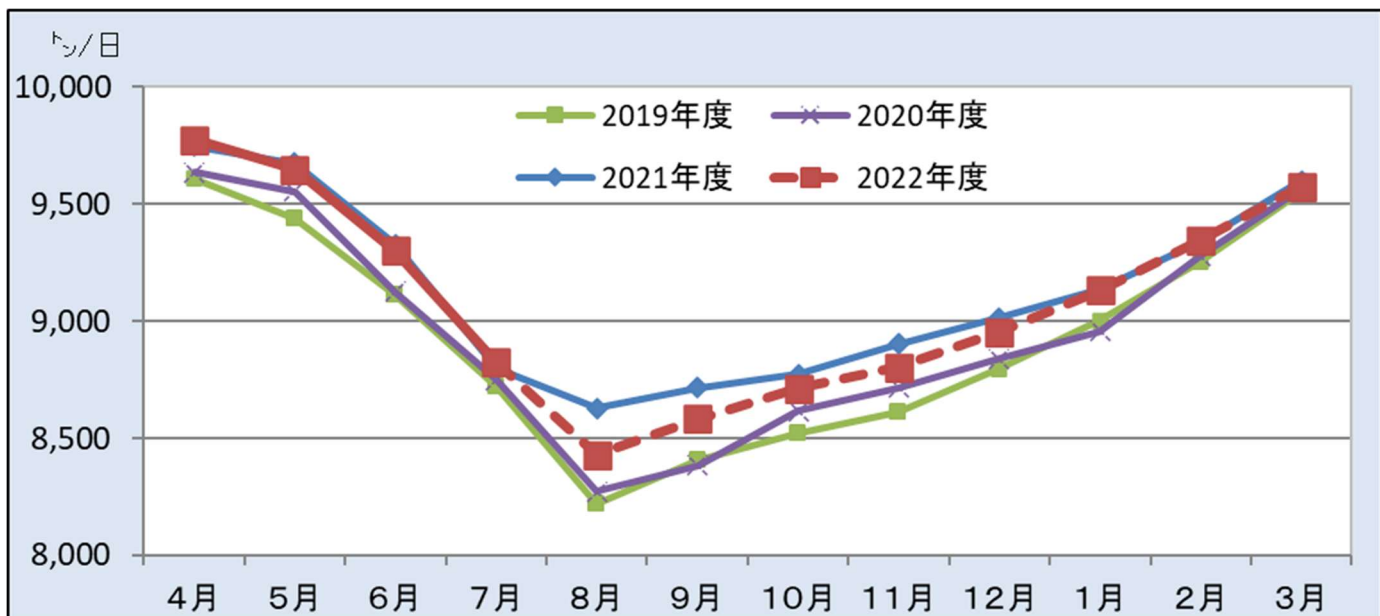
グラフ1-1：全国の生産量（日均量）



グラフ1-2：北海道の生産量（日均量）

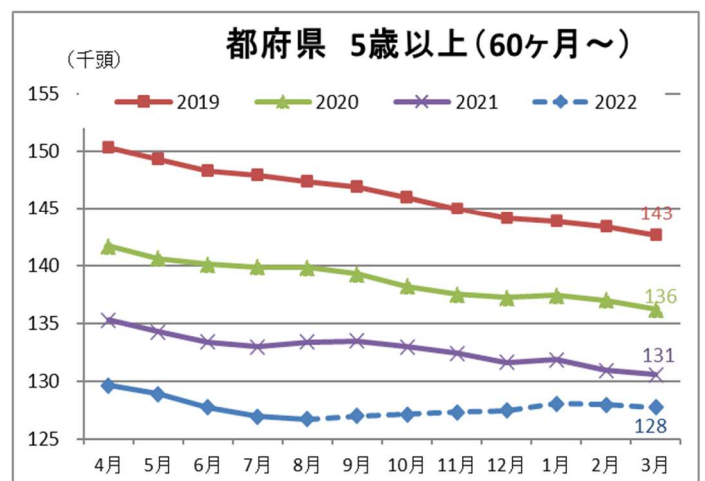
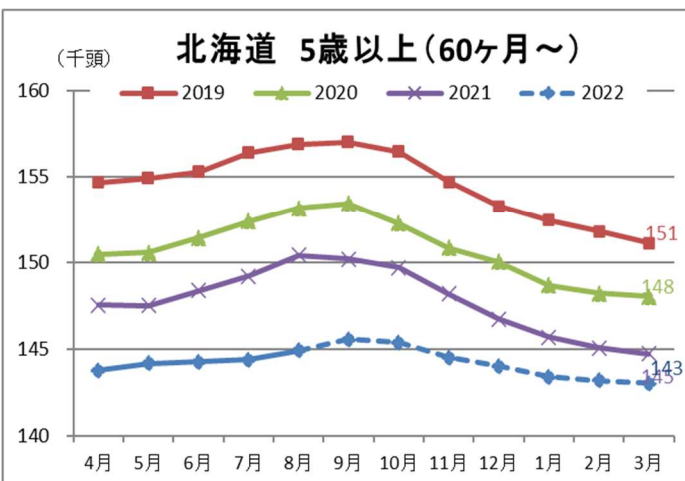
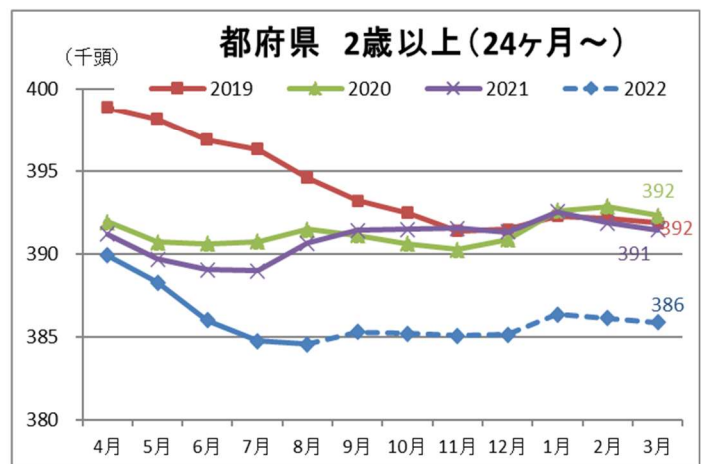
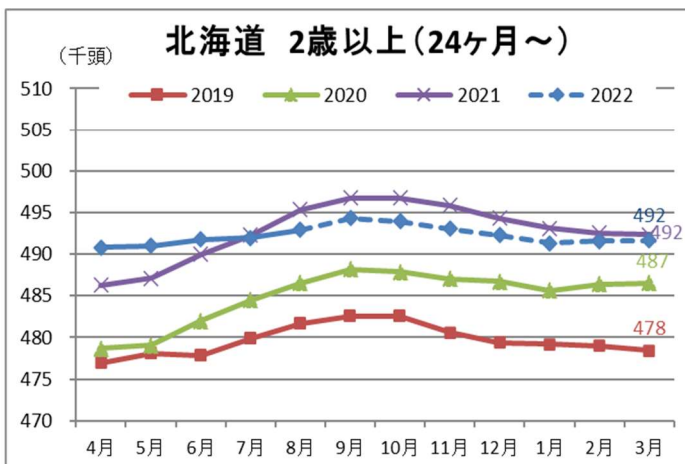
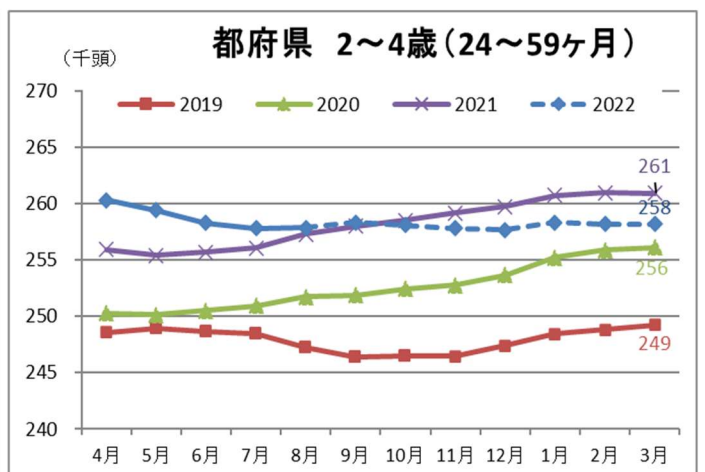
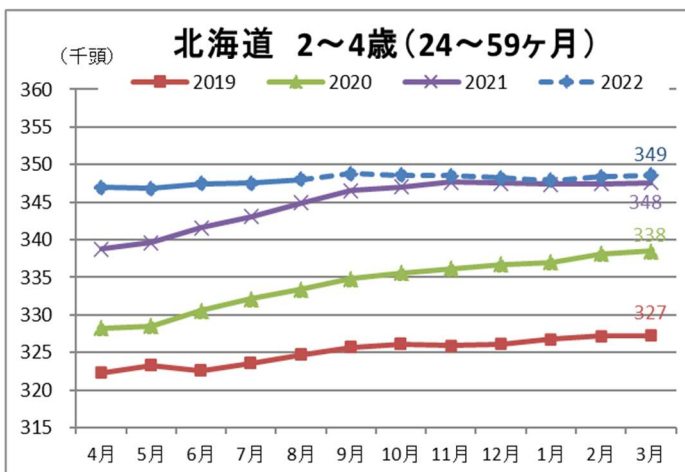
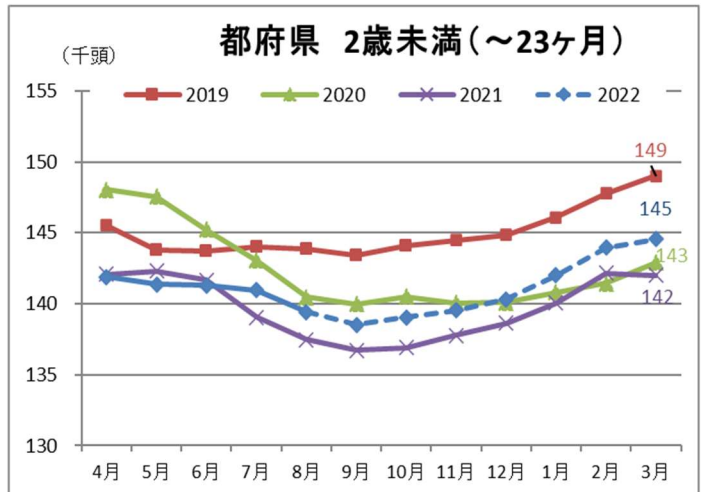
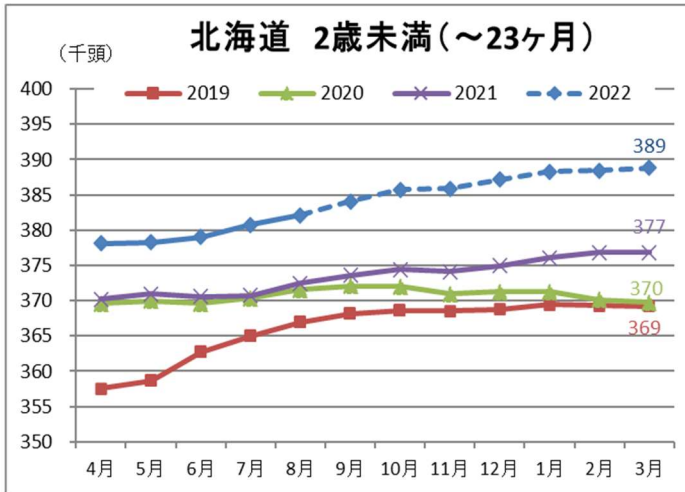


グラフ1-3：都府県の生産量（日均量）

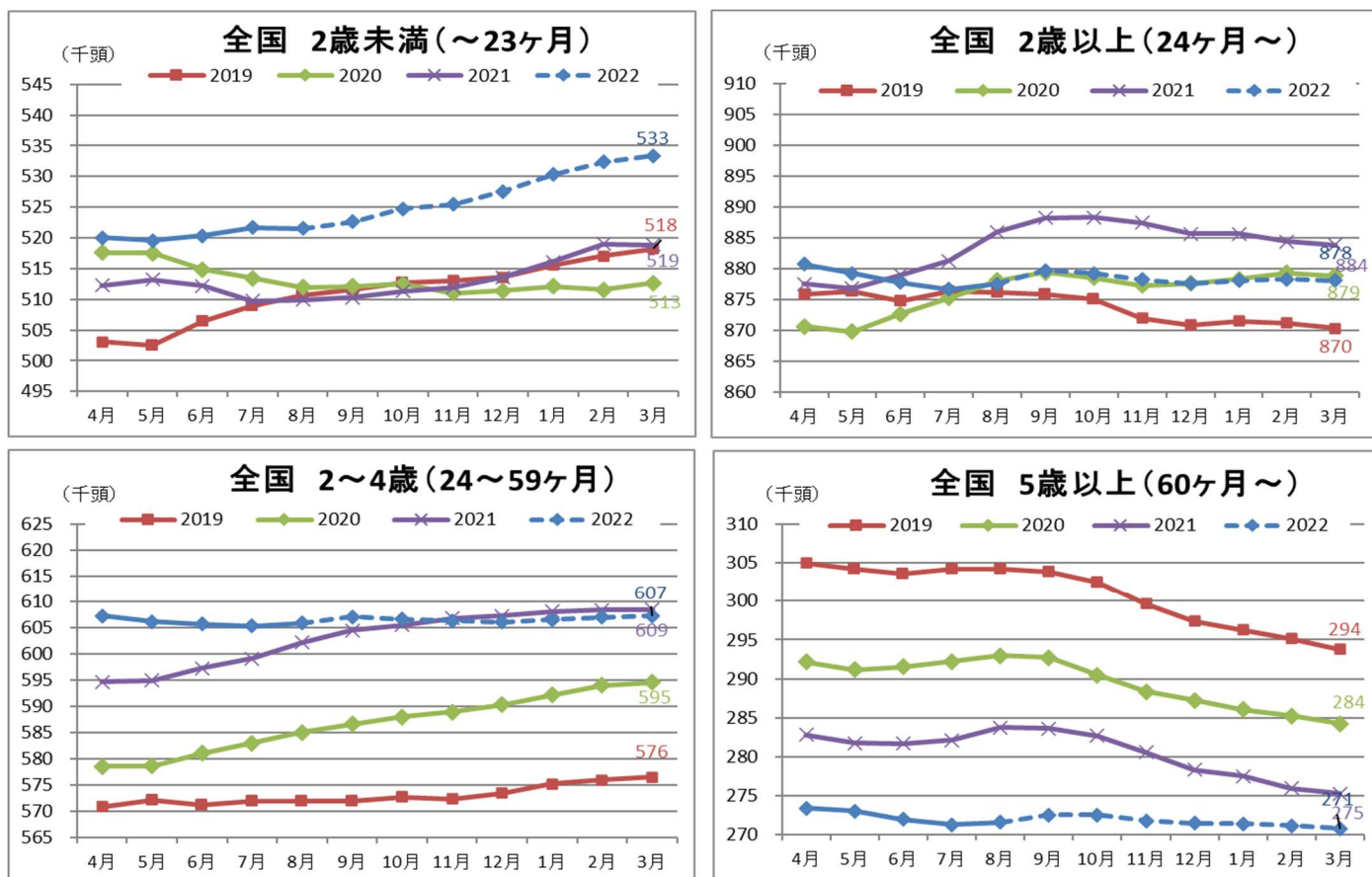


## 2. 月齢別乳用雌牛頭数の推移と出生頭数

(1) グラフ2-1：北海道と都府県の月齢別乳用雌牛頭数（2022年9月以降見通し）



(2) グラフ2-2：全国の月齢別乳用雌牛頭数（2022年9月以降見通し）



(3) 表2-3：乳用雌牛出生頭数（2022年7月まで実績）



- ・4～7月の乳用雌牛出生頭数は、全国で前年同期比102.2%と増加、北海道は同101.4%と増加、都府県は同104.7%と増加している。
- ・全国の2歳未満頭数は前回(7月)に引き続き前年を大きく上回って推移するが、2歳以上の頭数は前年を下回る見通し。
- ・北海道は、2歳未満頭数の伸び率が非常に高く、生産の主力となる2～4歳の頭数については前年並みとなる見通し、一方5歳以上の頭数は前年を下回ると見込まれる。
- ・都府県は、2歳未満頭数は前年をやや上回るが、搾乳牛となる2～4歳、2歳以上、5歳以上は前年を下回る見通し。

**【前回見通し】**全国:2歳未満534千頭、2～4歳609千頭、2歳以上882千頭、5歳以上273千頭  
 北海道:2歳未満390千頭、2～4歳350千頭、2歳以上495千頭、5歳以上144千頭  
 都府県:2歳未満144千頭、2～4歳258千頭、2歳以上386千頭、5歳以上129千頭



### 3. 牛乳等生産量の動向

表3-1: 2021年度の牛乳等生産量(実績)

(千kl)

	牛乳類		牛乳								加工乳		成分調整牛乳		乳飲料		はっ酵乳			
			牛乳		学乳		学乳以外		うち、業務用		うち、業務用以外									
	前年比		前年比		前年比		前年比		前年比		前年比		前年比		前年比		前年比			
4月	379	103.1%	260	106.4%	28	516.4%	232	97.2%	25	122.7%	207	94.8%	9	144.3%	22	87.8%	89	95.7%	90	96.2%
5月	403	103.7%	278	108.1%	34	559.0%	244	97.1%	24	140.7%	220	93.8%	9	124.3%	23	88.5%	92	94.5%	90	94.9%
6月	406	98.4%	281	99.8%	40	113.8%	241	97.8%	23	106.8%	218	96.9%	9	114.1%	23	94.1%	93	94.4%	89	97.6%
7月	402	96.4%	271	95.9%	23	66.2%	248	100.1%	24	105.3%	224	99.5%	10	110.6%	23	95.8%	98	96.9%	89	99.0%
8月	388	94.3%	259	94.8%	6	35.1%	254	98.5%	27	113.6%	227	97.0%	9	102.9%	23	94.8%	96	92.4%	87	97.8%
9月	403	97.3%	278	98.7%	33	92.3%	245	99.7%	26	102.3%	219	99.3%	10	95.3%	23	95.2%	93	94.0%	86	100.3%
10月	405	99.3%	281	99.6%	37	95.0%	244	100.3%	28	104.0%	216	99.9%	10	102.9%	22	96.7%	91	98.7%	87	98.4%
11月	378	98.5%	264	98.5%	35	100.2%	228	98.3%	27	98.8%	201	98.2%	11	107.6%	20	93.3%	82	98.8%	82	98.0%
12月	368	98.9%	256	99.1%	29	93.7%	227	99.9%	24	101.0%	203	99.7%	12	104.7%	21	93.0%	80	98.8%	78	96.3%
1月	374	100.7%	262	101.0%	27	92.0%	235	102.1%	23	103.4%	212	102.0%	10	107.4%	21	96.3%	80	100.2%	82	97.2%
2月	349	99.3%	246	100.3%	31	93.1%	215	101.4%	22	100.5%	193	101.5%	10	106.8%	20	96.2%	73	95.9%	78	97.0%
3月	379	99.6%	260	99.9%	23	88.5%	237	101.2%	27	102.7%	210	101.0%	11	110.5%	22	98.2%	86	98.0%	87	95.4%
第1四半期	1,188	101.6%	819	104.6%	102	219.3%	717	97.3%	72	122.1%	645	95.2%	28	126.3%	67	90.1%	274	94.9%	270	96.2%
第2四半期	1,193	96.0%	808	96.5%	62	71.2%	747	99.4%	77	106.9%	669	98.6%	28	102.6%	69	95.3%	287	94.4%	261	99.0%
第3四半期	1,150	98.9%	801	99.1%	102	96.4%	699	99.5%	79	101.2%	620	99.3%	33	105.1%	63	94.4%	253	98.8%	246	97.6%
第4四半期	1,102	99.9%	769	100.4%	81	91.4%	687	101.6%	73	102.3%	615	101.5%	31	108.3%	63	96.9%	240	98.0%	248	96.5%
上期	2,381	98.8%	1,627	100.4%	164	122.8%	1,464	98.4%	150	113.8%	1,314	96.9%	56	113.1%	136	92.6%	561	94.6%	531	97.6%
下期	2,252	99.4%	1,569	99.7%	183	94.1%	1,386	100.5%	152	101.7%	1,235	100.4%	64	106.6%	126	95.6%	493	98.4%	494	97.0%
年度計	4,633	99.1%	3,197	100.1%	347	105.7%	2,850	99.4%	301	107.4%	2,549	98.5%	120	109.5%	262	94.0%	1,054	96.4%	1,025	97.3%

表3-2: 2022年度の牛乳等生産量(見通し)

(千kl)

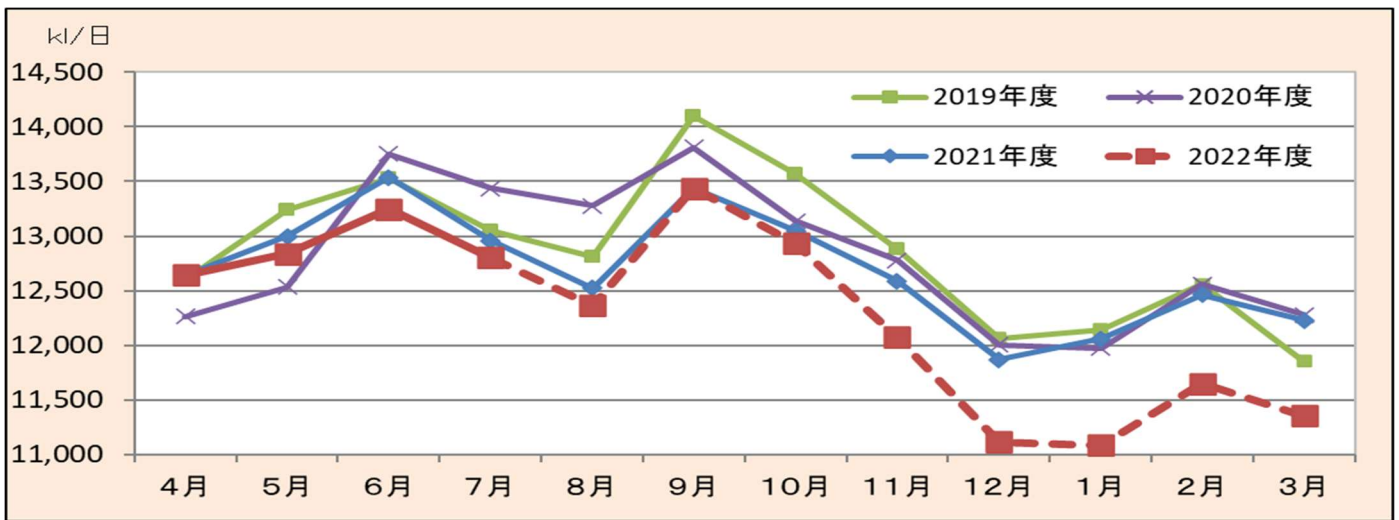
	牛乳類		牛乳								加工乳		成分調整牛乳		乳飲料		はっ酵乳			
			牛乳		学乳		学乳以外		うち、業務用		うち、業務用以外									
	前年比		前年比		前年比		前年比		前年比		前年比		前年比		前年比		前年比			
4月	379	100.0%	261	100.5%	26	95.0%	235	101.2%	24	97.0%	211	101.7%	10	112.0%	21	97.2%	87	97.9%	82	90.8%
5月	398	98.8%	275	98.9%	35	100.5%	241	98.7%	25	101.5%	216	98.4%	10	110.7%	22	95.2%	90	98.0%	84	92.8%
6月	397	97.9%	275	97.7%	39	97.7%	236	97.8%	22	93.7%	214	98.2%	10	107.3%	22	95.8%	91	97.8%	83	93.2%
7月	397	98.8%	270	99.7%	22	95.7%	248	100.0%	22	89.1%	226	101.2%	10	102.2%	23	98.2%	94	96.2%	83	93.5%
8月	383	98.7%	255	98.4%	6	99.1%	250	98.4%	24	89.3%	226	99.4%	10	113.2%	23	97.4%	95	98.6%	80	92.3%
9月	403	100.0%	278	100.0%	33	100.7%	245	99.9%	27	101.4%	218	99.7%	10	108.8%	22	99.2%	92	99.2%	80	93.8%
10月	401	99.1%	281	100.2%	36	97.4%	246	100.6%	27	97.3%	218	101.0%	10	101.1%	21	97.0%	88	96.0%	82	94.8%
11月	362	95.9%	255	96.8%	36	100.6%	220	96.2%	26	96.8%	193	96.1%	11	99.8%	19	91.8%	77	93.7%	73	89.7%
12月	345	93.7%	244	95.5%	30	101.0%	215	94.8%	24	99.1%	191	94.3%	12	100.6%	19	91.5%	70	87.5%	70	90.2%
1月	344	91.9%	244	93.1%	29	104.8%	215	91.8%	21	92.4%	194	91.7%	10	101.5%	19	91.1%	70	87.1%	74	90.5%
2月	326	93.5%	234	94.9%	33	107.1%	201	93.2%	21	91.7%	180	93.4%	10	98.6%	18	92.7%	65	88.1%	72	91.9%
3月	352	92.8%	246	94.4%	24	104.0%	222	93.5%	23	87.2%	198	94.3%	10	95.3%	20	93.2%	75	87.7%	81	93.3%
第1四半期	1,175	98.9%	811	99.0%	100	97.9%	711	99.2%	71	97.4%	641	99.4%	31	110.0%	65	96.1%	268	97.9%	249	92.3%
第2四半期	1,183	99.2%	803	99.4%	61	98.7%	742	99.4%	72	93.4%	670	100.1%	31	107.9%	68	98.3%	281	98.0%	244	93.2%
第3四半期	1,108	96.3%	781	97.5%	101	99.6%	680	97.3%	77	97.7%	603	97.2%	33	100.5%	59	93.5%	234	92.6%	225	91.7%
第4四半期	1,022	92.7%	724	94.1%	86	105.4%	638	92.8%	65	90.2%	572	93.1%	30	98.4%	58	92.3%	210	87.6%	228	91.9%
上期	2,358	99.0%	1,614	99.2%	161	98.2%	1,454	99.3%	143	95.3%	1,311	99.8%	61	108.9%	132	97.2%	550	97.9%	493	92.7%
下期	2,130	94.6%	1,505	95.9%	187	102.2%	1,318	95.0%	143	94.1%	1,175	95.2%	64	99.5%	117	92.9%	444	90.2%	453	91.8%
年度計	4,488	96.9%	3,119	97.6%	348	100.3%	2,771	97.2%	285	94.7%	2,486	97.5%	125	103.9%	250	95.1%	994	94.3%	946	92.3%

#### 【2022年度の牛乳等生産量の見通し】

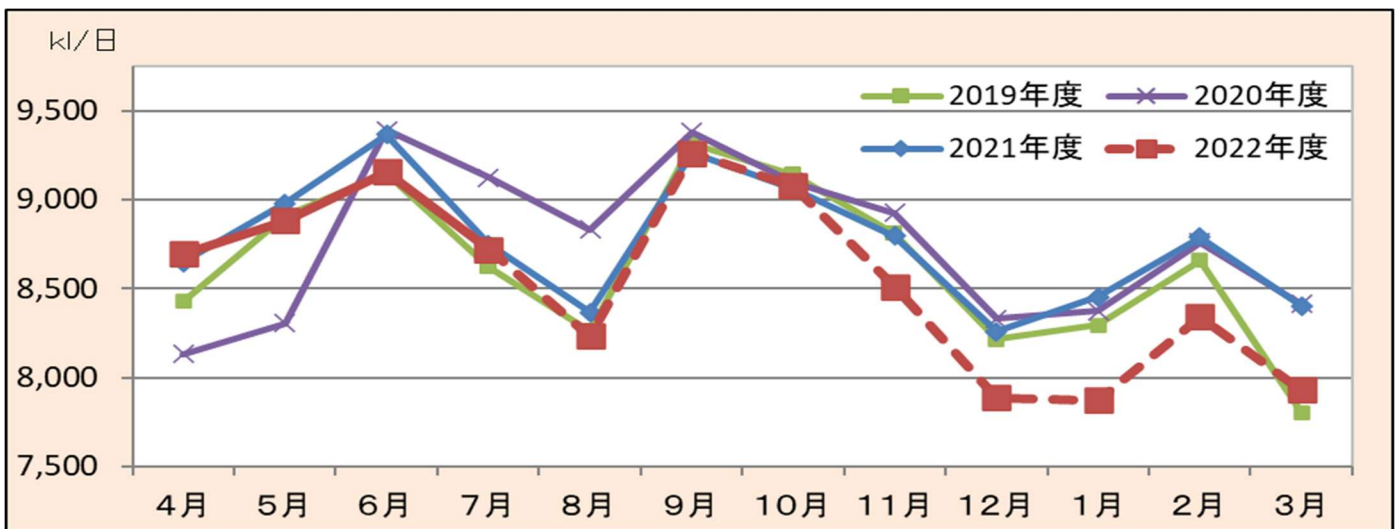
- ・過去の乳価引き上げと需要減少の相関を基に11月以降の飲用需要減少を推定して予測。
- ・牛乳等生産量は、「牛乳類」は4,488千kl・前年比96.9%。内訳として、「牛乳」3,119千kl・同97.6%、「加工乳」125千kl・同103.9%、「成分調整牛乳」250千kl・同95.1%、「乳飲料」994千kl・同94.3%。「はっ酵乳」は、946千kl・同92.3%と見込んだ。
- ・前回見通しとの比較では、牛乳類全体で▲2.6%減少すると見込んだ。

【前回見通し】:牛乳類4,609千kl・99.5%、牛乳3,198千kl・100.1%、加工乳127千kl・105.5%、成分調整牛乳255千kl・97.1%、乳飲料1,029千kl・97.6%、はっ酵乳983千kl・96.0%

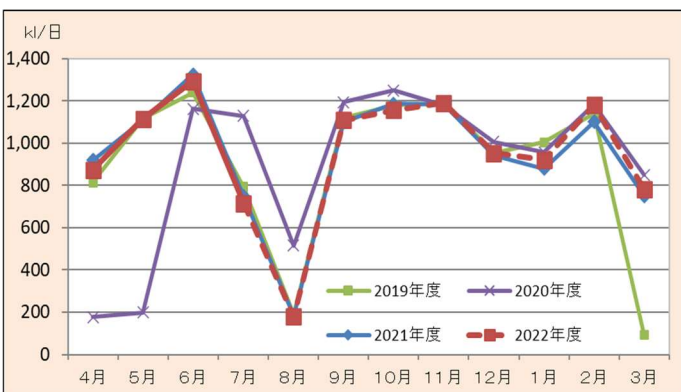
グラフ3-1：牛乳類（牛乳・加工乳・成分調整牛乳・乳飲料）の生産量（日均量）



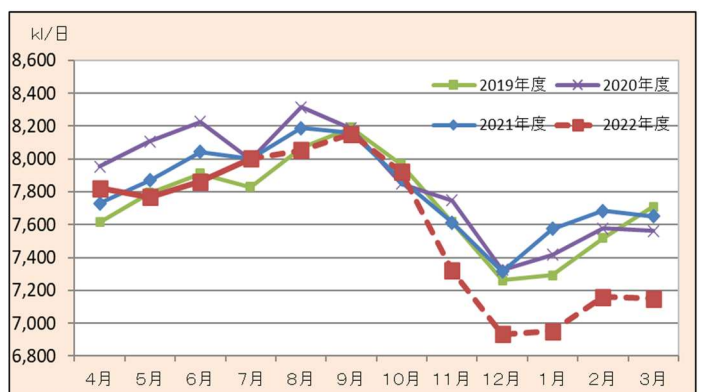
グラフ3-2：牛乳の生産量（日均量）



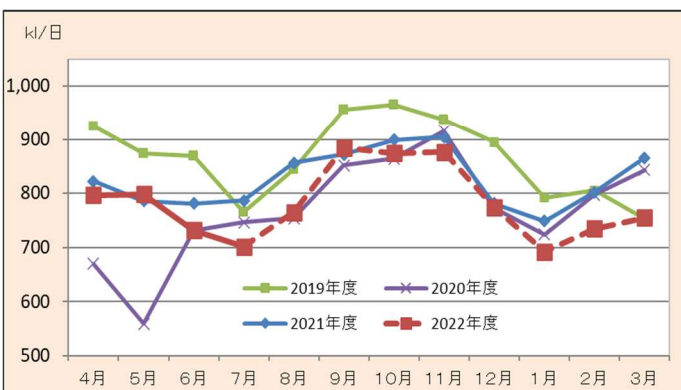
グラフ3-3：学乳の生産量（日均量）



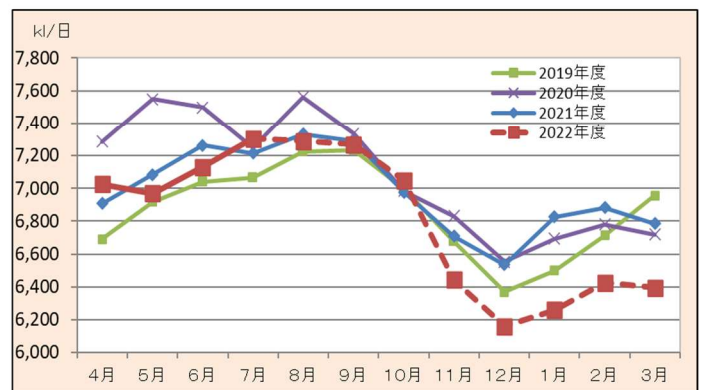
グラフ3-4：学乳以外の生産量（日均量）



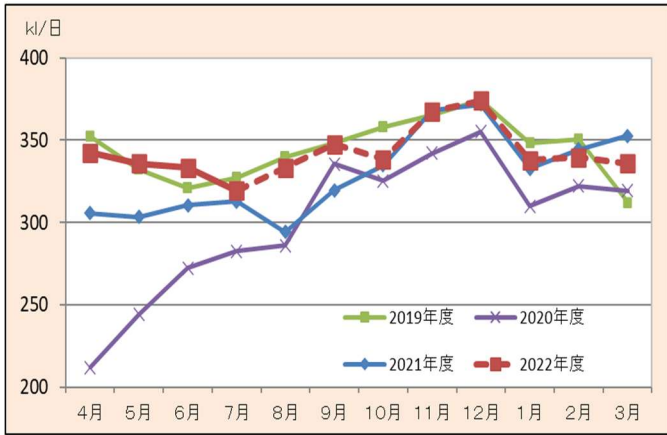
グラフ3-5：業務用の生産量（日均量）



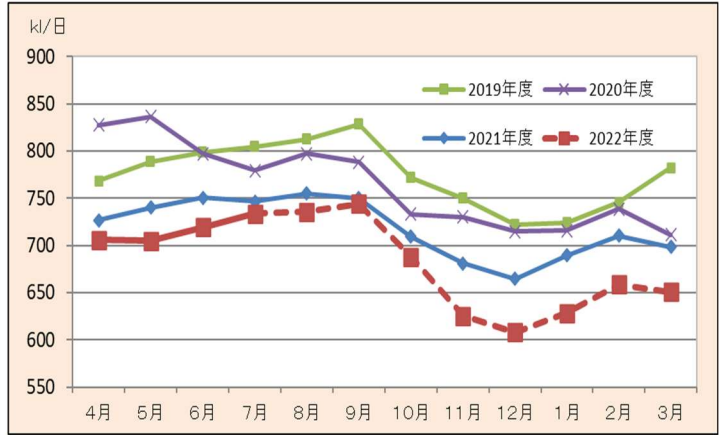
グラフ3-6：業務用以外の生産量（日均量）



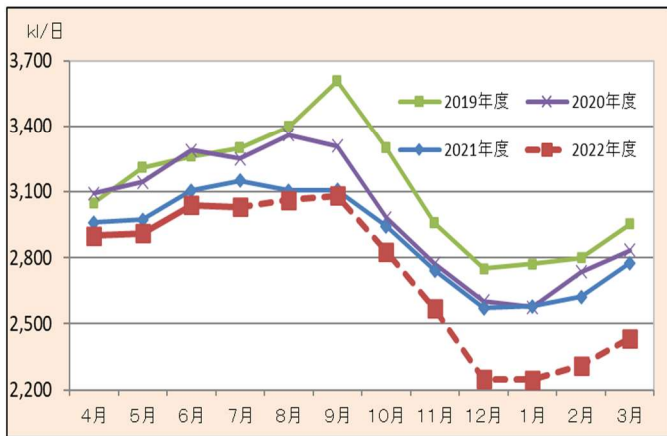
グラフ 3-7：加工乳の生産量（日均量）



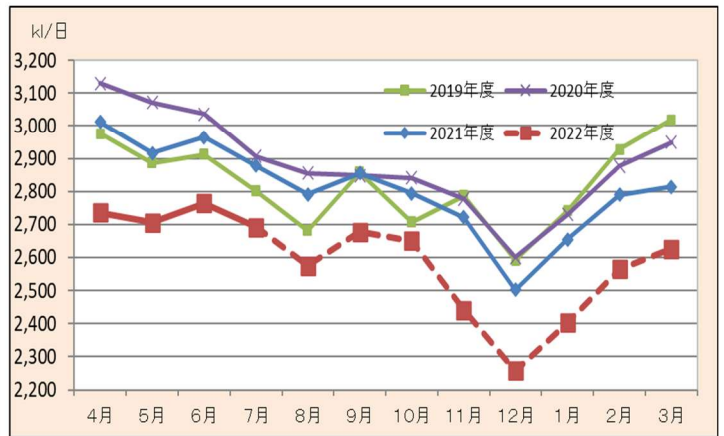
グラフ 3-8：成分調整牛乳の生産量（日均量）



グラフ 3-9：乳飲料の生産量（日均量）



グラフ 3-10：はっ酵乳の生産量（日均量）



#### 4. 用途別処理量の動向

表4-1：2021年度の生乳供給量及び用途別処理量（実績）

（千トン）

	生乳生産量		自家消費量		生乳供給量		飲用等向		乳製品向 (認定ベース)		脱脂粉乳・バター等向		チーズ向		生クリーム等向	
		前年比		前年比		前年比		前年比		前年比		前年比		前年比		前年比
4月	644	101.5%	4	112.9%	640	101.5%	333	104.3%	307	98.6%	169	92.1%	38	105.0%	100	109.1%
5月	670	102.0%	4	114.6%	666	101.9%	354	104.1%	312	99.5%	171	98.5%	37	90.1%	105	105.1%
6月	641	102.8%	4	113.8%	636	102.7%	357	99.0%	280	107.8%	142	111.7%	36	107.4%	101	102.9%
7月	639	101.8%	4	113.4%	635	101.7%	346	94.7%	289	111.7%	144	116.2%	37	117.3%	109	104.5%
8月	628	103.4%	4	111.4%	624	103.4%	334	95.6%	290	114.1%	150	122.2%	36	109.5%	104	105.5%
9月	613	104.1%	4	110.6%	609	104.1%	349	97.1%	260	115.1%	124	127.2%	34	110.2%	102	104.7%
10月	631	103.0%	4	107.9%	627	103.0%	354	99.2%	272	108.3%	130	112.6%	36	113.7%	107	101.9%
11月	614	103.4%	4	110.3%	610	103.4%	329	98.4%	281	110.0%	137	113.7%	33	105.6%	111	107.0%
12月	646	103.8%	4	111.1%	642	103.7%	320	98.6%	322	109.4%	175	113.5%	39	108.9%	108	103.6%
1月	650	103.5%	4	114.6%	646	103.4%	333	99.9%	313	107.5%	175	107.6%	37	104.2%	102	108.4%
2月	597	102.5%	4	110.9%	593	102.4%	310	99.6%	283	105.8%	158	110.3%	34	97.7%	92	101.8%
3月	673	102.7%	4	100.8%	669	102.7%	332	99.8%	337	105.8%	191	110.9%	40	103.8%	107	98.4%
第1四半期	1,955	102.1%	12	113.8%	1,942	102.0%	1,043	102.4%	899	101.6%	482	99.6%	111	100.2%	306	105.6%
第2四半期	1,881	103.1%	13	111.8%	1,868	103.0%	1,029	95.8%	839	113.6%	418	121.5%	107	112.3%	314	104.9%
第3四半期	1,890	103.4%	12	109.7%	1,878	103.4%	1,003	98.7%	875	109.3%	442	113.3%	108	109.4%	326	104.2%
第4四半期	1,921	102.9%	12	108.8%	1,909	102.9%	975	99.8%	934	106.3%	523	109.6%	110	102.0%	301	102.6%
上期	3,835	102.6%	25	112.8%	3,810	102.5%	2,072	99.0%	1,738	107.1%	900	108.7%	219	105.8%	620	105.2%
下期	3,811	103.2%	24	109.3%	3,787	103.1%	1,978	99.2%	1,809	107.7%	965	111.2%	218	105.5%	627	103.4%
年度計	7,647	102.9%	49	111.0%	7,597	102.8%	4,050	99.1%	3,547	107.4%	1,865	110.0%	436	105.7%	1,246	104.3%

表4-2：2022年度の生乳供給量及び用途別処理量（見通し）

（千トン）

	生乳生産量		自家消費量		生乳供給量		飲用等向		乳製品向 (認定ベース)		脱脂粉乳・バター等向		チーズ向		生クリーム等向	
		前年比		前年比		前年比		前年比		前年比		前年比		前年比		前年比
4月	657	102.0%	4	91.0%	653	102.1%	333	100.1%	320	104.3%	179	105.9%	38	98.4%	104	103.8%
5月	679	101.2%	4	91.6%	675	101.3%	350	98.9%	325	104.1%	180	105.2%	40	108.6%	105	100.7%
6月	643	100.4%	4	91.5%	639	100.4%	348	97.7%	291	103.8%	150	105.3%	38	105.4%	103	101.3%
7月	645	101.0%	4	89.0%	642	101.1%	350	101.4%	291	100.6%	145	100.6%	40	107.9%	107	98.1%
8月	626	99.6%	4	99.7%	622	99.6%	328	98.1%	294	101.4%	154	102.5%	38	105.2%	102	98.5%
9月	611	99.6%	4	100.0%	607	99.6%	348	99.7%	259	99.5%	119	96.0%	36	104.3%	104	102.0%
10月	631	100.1%	4	100.1%	627	100.1%	352	99.5%	275	100.9%	124	95.3%	36	101.2%	115	107.7%
11月	614	100.0%	4	99.9%	610	100.0%	316	96.1%	294	104.7%	146	106.4%	37	111.5%	112	100.5%
12月	646	100.0%	4	99.8%	642	100.0%	303	94.7%	339	105.3%	188	107.1%	41	105.2%	110	102.3%
1月	656	100.8%	4	100.7%	651	100.8%	309	92.7%	343	109.4%	200	114.7%	39	106.7%	103	101.3%
2月	603	100.9%	4	100.7%	599	100.9%	293	94.4%	306	108.1%	173	110.1%	38	112.7%	95	102.9%
3月	676	100.5%	4	100.2%	673	100.5%	312	94.0%	361	106.8%	212	110.9%	40	101.2%	109	101.7%
第1四半期	1,978	101.2%	11	91.4%	1,967	101.3%	1,031	98.9%	936	104.1%	508	105.5%	116	104.0%	312	101.9%
第2四半期	1,882	100.1%	12	96.2%	1,870	100.1%	1,026	99.8%	844	100.5%	417	99.9%	114	105.9%	313	99.5%
第3四半期	1,892	100.1%	12	99.9%	1,879	100.1%	971	96.9%	908	103.7%	457	103.4%	114	105.8%	337	103.5%
第4四半期	1,935	100.7%	12	100.5%	1,923	100.7%	913	93.7%	1,009	108.1%	585	111.9%	117	106.5%	307	101.9%
上期	3,861	100.7%	24	93.8%	3,837	100.7%	2,058	99.3%	1,779	102.4%	926	102.9%	229	104.9%	624	100.7%
下期	3,826	100.4%	24	100.2%	3,802	100.4%	1,885	95.3%	1,917	106.0%	1,042	108.0%	231	106.2%	644	102.7%
年度計	7,687	100.5%	48	97.0%	7,639	100.6%	3,942	97.4%	3,697	104.2%	1,968	105.6%	461	105.6%	1,268	101.7%

#### 【2022年度の用途別処理量の見通し】

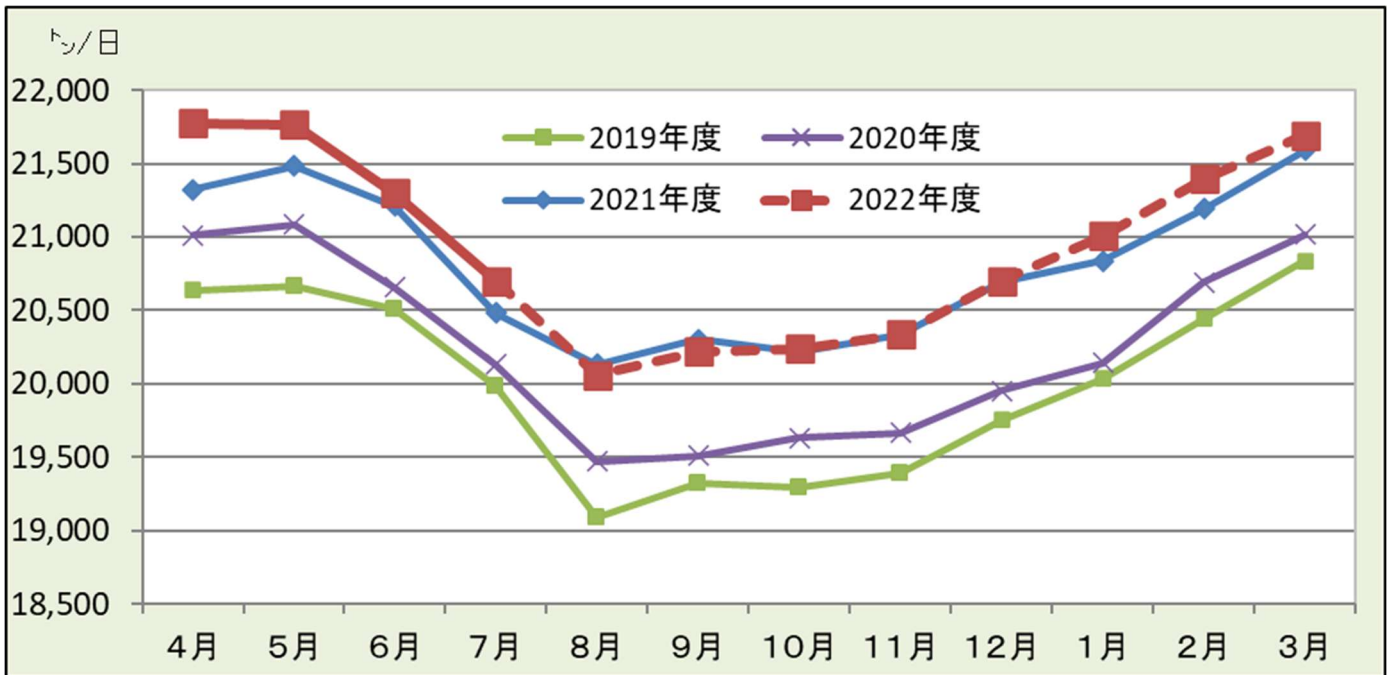
・「生乳供給量」は7,639千トン・前年比100.6%、「飲用等向処理量」は3,942千トン・同97.4%、「乳製品向処理量」は3,697千トン・同104.2%と見込んだ。

・乳製品向のうち、「チーズ向」は461千トン・同105.6%、「生クリーム等向」は1,268千トン・同101.7%、「脱脂粉乳・バター等向」は、飲用等向が大きく減少する見込みであり、1,968千トン・同105.6%と前年を上回る見通し。

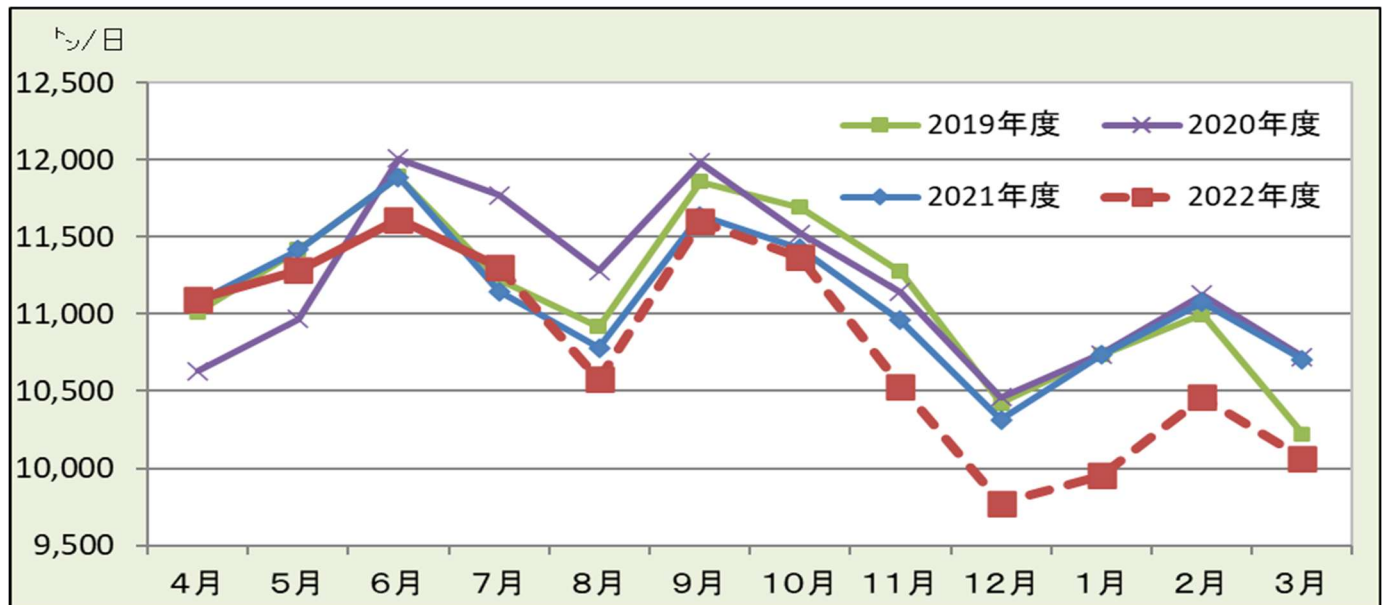
【前回見通し】：生乳供給量7,628千トン・100.4%、飲用等向4,036千トン・99.7%、乳製品向3,592千トン・101.3%（うち「チーズ向」460千トン・105.5%、「生クリーム等向」1,279千トン・102.6%、「脱脂粉乳・バター等向」1,852千トン・99.3%）。



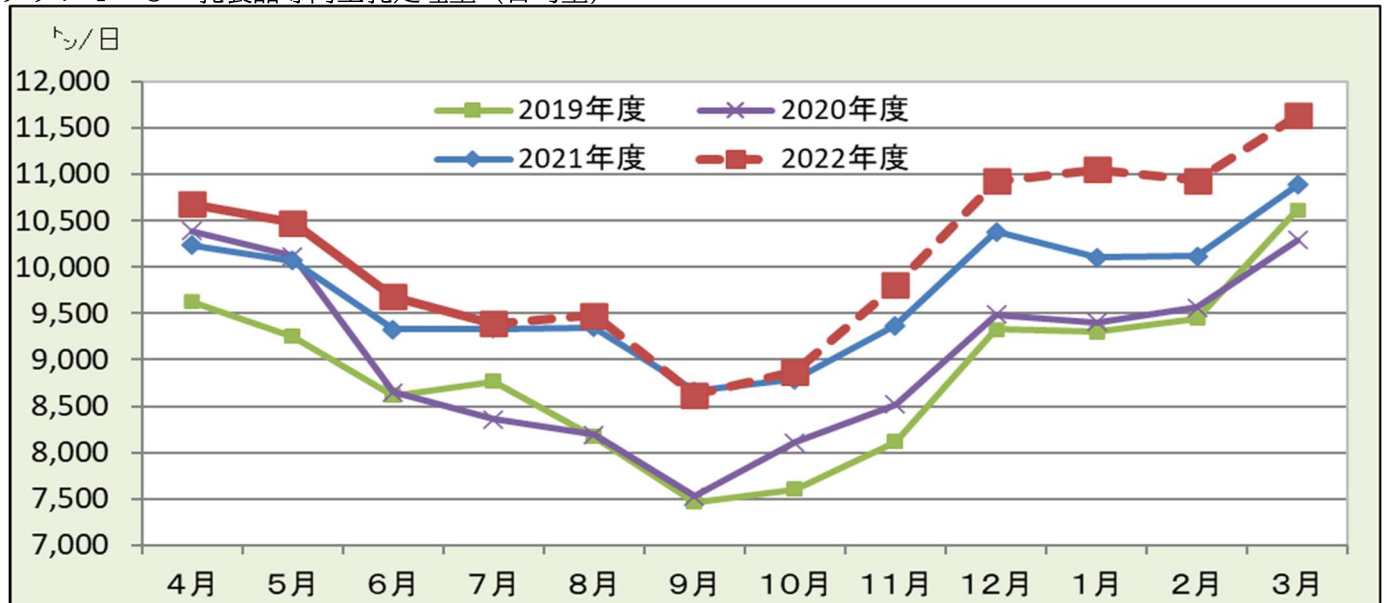
グラフ4-1：生乳供給量（日均量）



グラフ4-2：飲用等向生乳処理量（日均量）

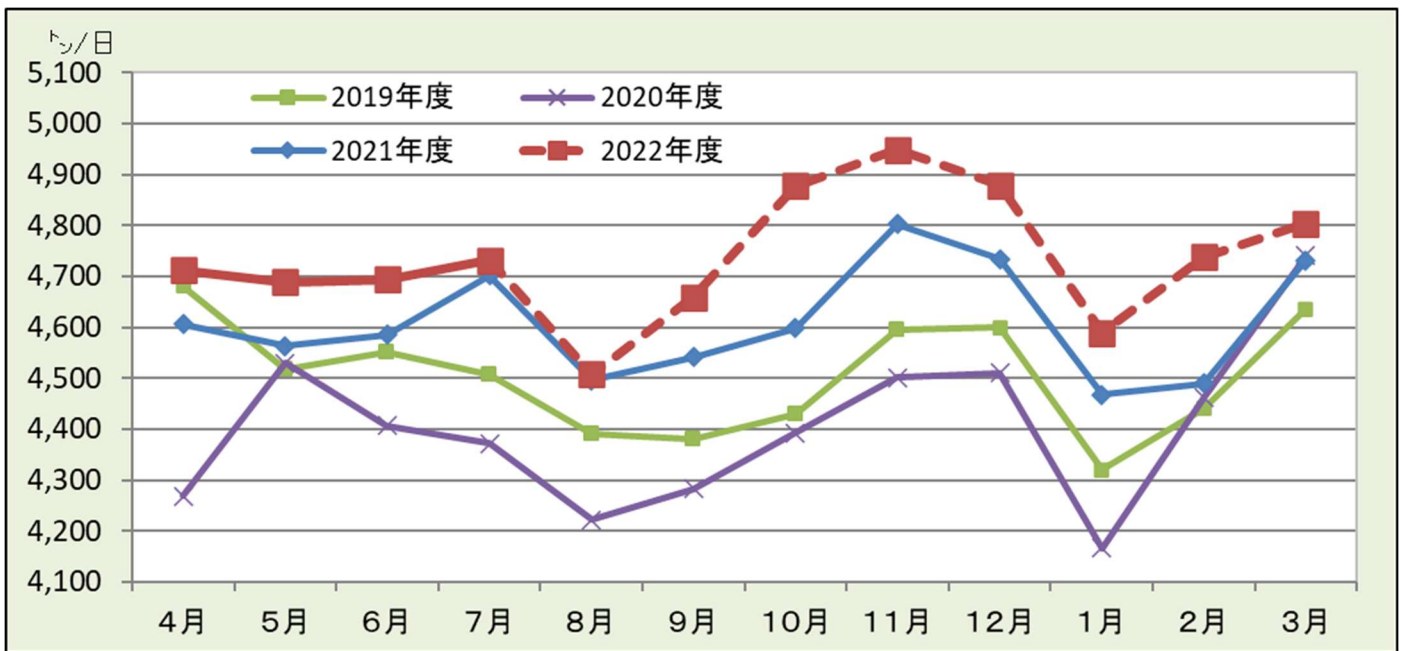


グラフ4-3：乳製品等向生乳処理量（日均量）

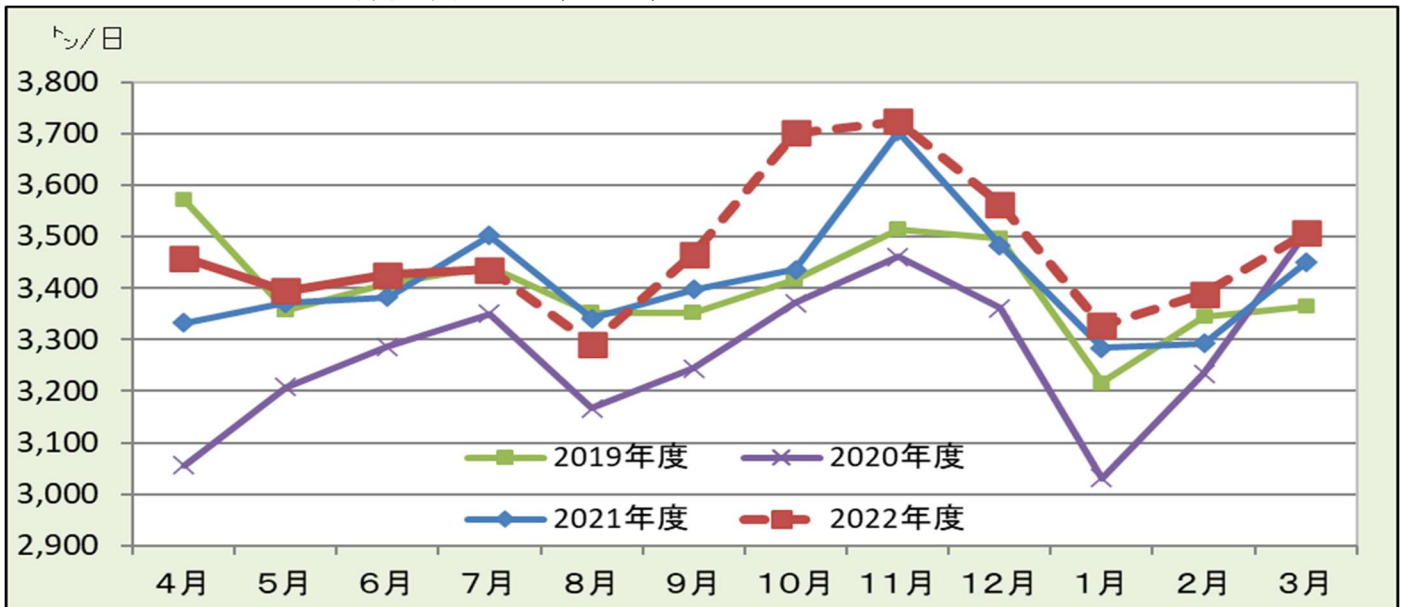




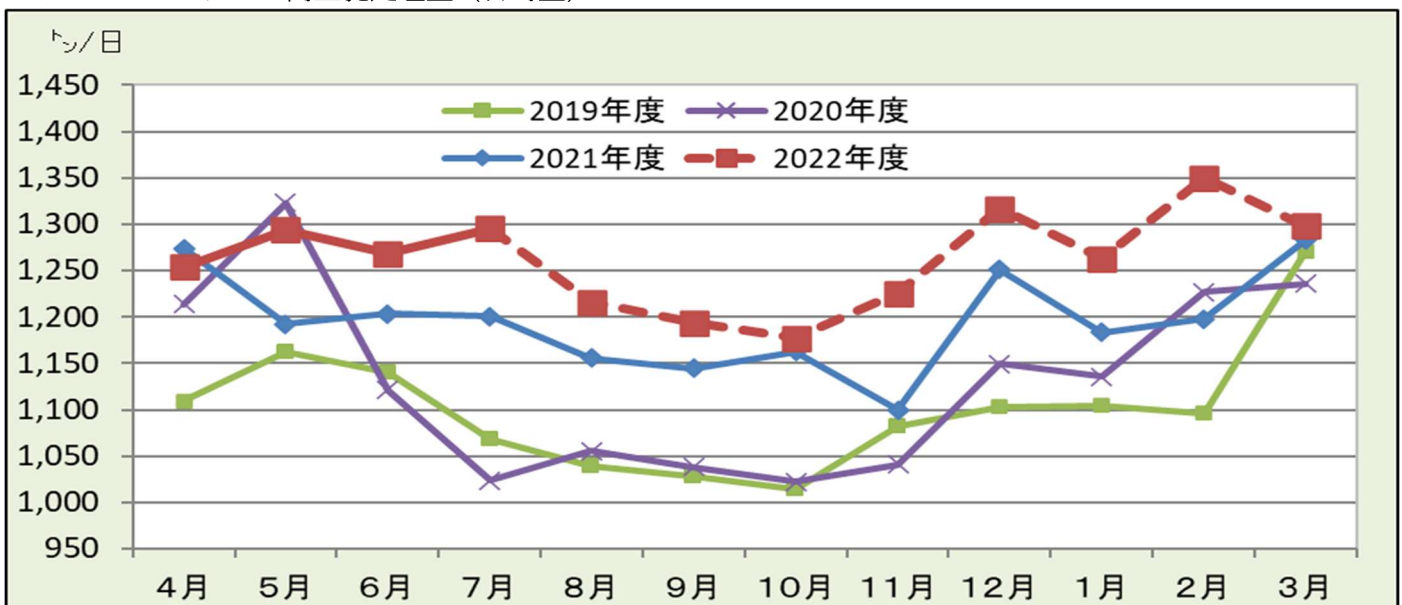
グラフ4-4：生クリーム等向・チーズ向生乳処理量（日均量）



グラフ4-5：生クリーム等向生乳処理量（日均量）



グラフ4-6：チーズ向生乳処理量（日均量）



## 5. 乳製品需給の動向

表5-1: 2021年度の脱脂粉乳の需給(実績)

	期首在庫量		生産量		輸入 売渡し C	過不足 B+C-D	期末在庫量			推定出回り量	
	A	前年比	B	前年比			A+B+C-D	月数	前年比	D	前年比
第1四半期	81.2	106.3%	40.2	105.8%	0.5	9.1	90.3	7.9	104.2%	31.6	109.9%
第2四半期	90.3	104.2%	35.1	125.7%	0.0	-0.4	89.9	7.8	109.7%	35.6	107.0%
第3四半期	89.9	109.7%	40.0	114.5%	0.0	4.7	94.6	8.2	115.0%	35.3	101.9%
第4四半期	94.6	115.0%	44.4	112.2%	0.1	3.1	97.7	8.5	120.3%	41.3	100.9%
上期	81.2	106.3%	75.4	114.2%	0.6	8.7	89.9	7.8	109.7%	67.2	108.3%
下期	89.9	109.7%	84.4	113.3%	0.1	7.8	97.7	8.5	120.3%	76.6	101.4%
年度計	81.2	106.3%	159.7	113.7%	0.7	16.5	97.7	8.5	120.3%	143.8	104.5%

125.7 91.4%

※国・ホクレン対策を除いた出回り量

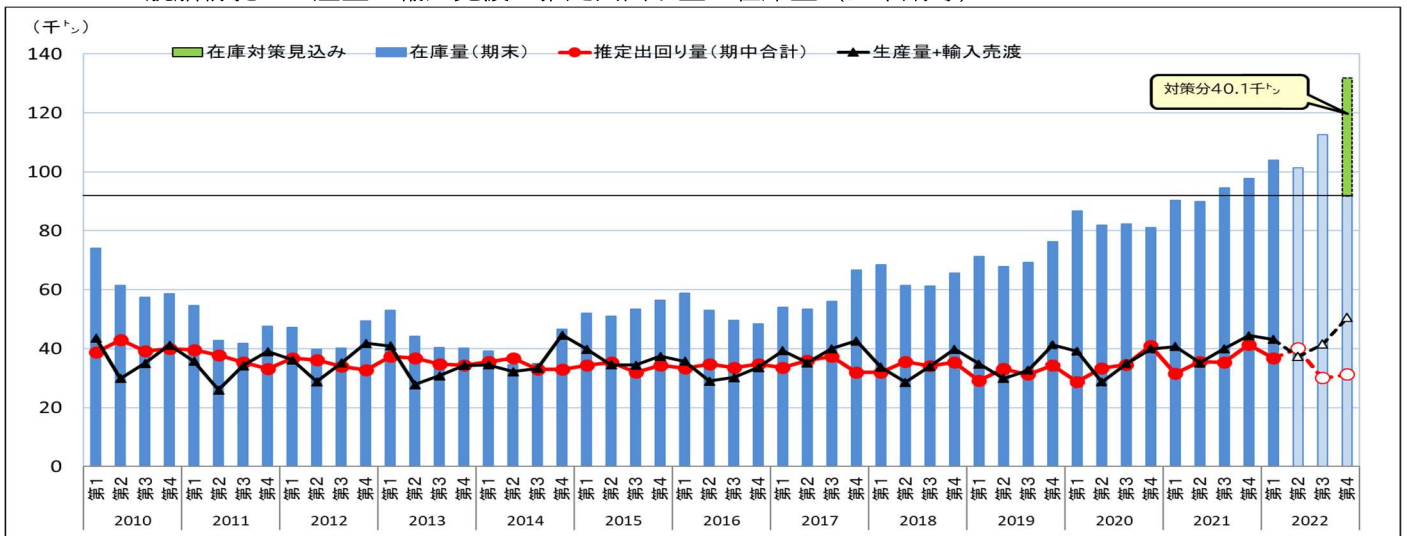
表5-2: 2022年度の脱脂粉乳の需給(見通し)

	期首在庫量		生産量		輸入 売渡し C	過不足 B+C-D	期末在庫量			推定出回り量	
	A	前年比	B	前年比			A+B+C-D	月数	前年比	D	前年比
第1四半期	97.7	120.3%	43.1	107.1%	0.1	6.4	104.1	8.7	115.2%	36.8	116.5%
第2四半期	104.1	115.2%	34.6	98.4%	0.0	-2.8	101.3	8.5	112.7%	37.4	104.9%
第3四半期	101.3	112.7%	41.4	103.5%	0.0	11.3	112.6	9.4	119.1%	30.0	85.1%
第4四半期	112.6	119.1%	49.7	112.0%	0.8	19.3	131.9	11.0	135.0%	31.2	75.4%
上期	97.7	120.3%	77.7	103.0%	0.1	3.6	101.3	8.5	112.7%	74.2	110.4%
下期	101.3	112.7%	91.1	107.9%	0.8	30.6	131.9	11.0	135.0%	61.2	79.9%
年度計	97.7	120.3%	168.7	105.6%	0.9	34.2	131.9	11.0	135.0%	135.4	94.1%

91.7 7.7 93.9%

※ホクレンの対策のうち2022出回り分(2021.2022対策)+ALIC・生処(Jミルク)での対策を考慮した推計値 ※各対策分を考慮した出回り量

グラフ5: 脱脂粉乳の生産量・輸入売渡・推定出回り量・在庫量(四半期毎)



### 【2022年度脱脂粉乳需給の見通し】

・生産量は168.7千ト、前年比105.6%、推定出回り量(対策除く)は135.4千ト、同94.1%。輸入売渡しは0.9千トと見込み(※)、年度末在庫量は131.9千ト、同135.0%(対策込みでは91.7千ト、93.9%)となる見通しである。

・高水準の在庫に対しては、国からの支援を得た中でJミルクによる業界協調の在庫削減対策に取り組まれており、年度末までに約34千ト(対策のうち脱脂粉乳の数量)が削減される見通し、またホクレンにおける需要確保対策も進められており約14千トの削減効果を見込んでいる(上記出回り量に第1四半期の両対策見込含む)。

※在庫量については、全国の生産抑制の取り組みは考慮しておらず、自然体での予測値とした。

※2022年度枠(0.75千ト)から輸入売渡を推定、2022年度のTPP11、日EU・EPAによる民間貿易については加味していない。

【前回見通し】: 生産量159.1千ト・99.6%、推定出回り量129.0千ト・89.7%、輸入売渡し0.9千ト、在庫量128.7千ト・131.8%。(対策込み:103.9千ト・106.3%)

表5'-1: 2021年度のバターの需給(実績)

(千トン)

	期首在庫量		生産量		輸入 売渡し C	過不足 B+C-D	期末在庫量			推定出回り量	
	A	前年比	B	前年比			A+B+C-D	月数	前年比	D	前年比
第1四半期	38.9	134.9%	19.9	92.4%	2.7	3.4	42.2	6.8	109.4%	19.2	118.1%
第2四半期	42.2	109.4%	16.5	116.9%	1.4	-0.6	41.7	6.7	107.9%	18.4	101.0%
第3四半期	41.7	107.9%	16.9	110.5%	2.3	-4.6	37.1	6.0	105.8%	23.8	110.2%
第4四半期	37.1	105.8%	21.8	108.8%	2.0	2.4	39.6	6.4	101.8%	21.4	114.7%
上期	38.9	134.9%	36.4	102.1%	4.1	2.8	41.7	6.7	107.9%	37.7	109.1%
下期	41.7	107.9%	38.7	109.6%	4.4	-2.1	39.6	6.4	101.8%	45.2	112.3%
年度計	38.9	134.9%	75.1	105.8%	8.5	0.7	39.6	6.4	101.8%	82.8	110.8%

74.3 99.4%

※国・ホクレン対策を除いた推計値

表5'-2: 2022年度のバターの需給(見通し)

(千トン)

	期首在庫量		生産量		輸入 売渡し C	過不足 B+C-D	期末在庫量			推定出回り量	
	A	前年比	B	前年比			A+B+C-D	月数	前年比	D	前年比
第1四半期	39.6	101.8%	21.0	105.5%	2.0	2.2	41.8	6.0	98.9%	20.7	107.8%
第2四半期	41.8	98.9%	16.6	100.7%	3.1	-0.4	41.4	6.0	99.3%	20.1	109.2%
第3四半期	41.4	99.3%	17.5	103.3%	2.4	-4.4	37.0	5.4	99.7%	24.3	101.9%
第4四半期	37.0	99.7%	24.4	111.9%	1.6	5.1	42.1	6.1	106.5%	20.8	97.4%
上期	39.6	101.8%	37.6	103.3%	5.1	1.8	41.4	6.0	99.3%	40.9	108.5%
下期	41.4	99.3%	41.9	108.2%	4.0	0.8	42.1	6.1	106.5%	45.1	99.8%
年度計	39.6	101.8%	79.4	105.8%	9.1	2.6	42.1	6.1	106.5%	85.9	103.7%

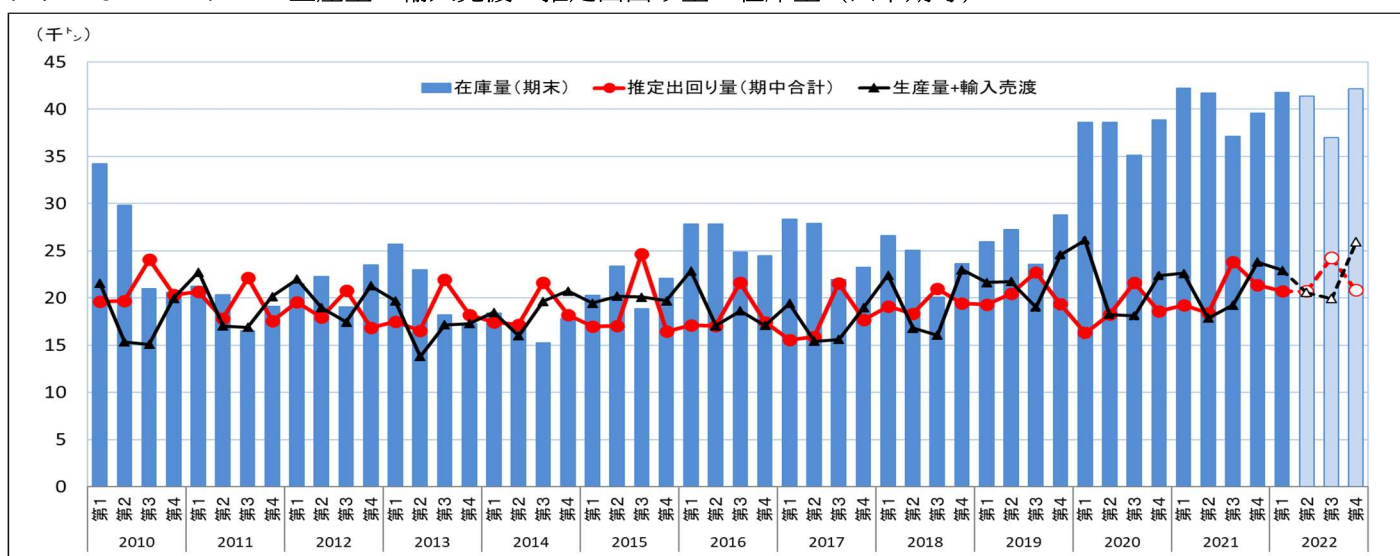
39.6 5.7 100.0%

※ホクレンの対策を考慮した推計値

88.1 106.3%

※対策分を考慮した出回り量

グラフ5': バターの生産量・輸入売渡・推定出回り量・在庫量(四半期毎)



【2022年度のバター需給の見通し】

・生産量は79.4千トン・前年比105.8%、推定出回り量(対策除く)は85.9千トン・同103.7%となる見通し。輸入売渡しは9.1千トンと仮定(※)し、年度末在庫量は42.1千トン・同106.5%(対策込みでは39.6千トン 100.0%)となる見通しである。

・在庫量については、ホクレンにおける需要確保対策に取り組まれており、約3千トンの削減効果を見込んでいる(上記出回り量に第1四半期の対策見込含む)。

※在庫量については、全国の生産抑制の取り組みは考慮しておらず、自然体での予測値。

※2022年度枠(7.6千トン)から輸入売渡を推定、2022年度枠のTPP11、日EU・EPAによる民間貿易については、加味していない。

【前回見通し】:生産量74.7千トン・99.4%、推定出回り量85.0千トン・102.6%、輸入売渡し8.8千トン、在庫量38.1千トン・96.2%。

6. 都府県の生乳需給の動向

表6-1: 2021年度の都府県の需給(実績)

(千トン)

	生乳供給量		飲用等向処理量		生クリーム等向・チーズ向		A-B-C	移入量(道外移出量)D		脱脂粉乳・バター等向	
	A	前年比	B	前年比	C	前年比			前年比		前年比
4月	290	101.0%	287	103.7%	5	103.0%	-2	31	102.6%	29	81.3%
5月	298	101.1%	306	104.1%	5	107.6%	-14	37	120.8%	23	88.7%
6月	278	102.1%	309	99.4%	5	96.6%	-36	47	88.1%	11	110.9%
7月	271	100.4%	297	94.4%	5	99.2%	-31	46	74.7%	15	130.3%
8月	265	104.2%	285	95.4%	5	101.1%	-25	45	74.8%	20	185.6%
9月	259	103.8%	300	98.7%	5	101.4%	-46	57	88.4%	11	230.5%
10月	270	101.7%	304	98.7%	5	102.1%	-40	50	88.3%	10	119.3%
11月	265	102.0%	283	97.9%	6	105.1%	-24	38	85.8%	15	149.2%
12月	277	101.9%	274	98.1%	6	100.4%	-3	35	92.2%	32	131.5%
1月	281	101.8%	285	98.7%	5	106.0%	-10	34	87.2%	25	116.4%
2月	260	100.6%	268	99.0%	5	100.3%	-13	34	102.5%	22	128.8%
3月	296	100.4%	284	99.0%	6	99.8%	7	31	101.1%	38	112.7%
第1四半期	865	101.4%	902	102.3%	15	102.4%	-52	115	100.6%	63	88.1%
第2四半期	795	102.8%	883	96.1%	15	100.6%	-102	148	79.5%	46	170.3%
第3四半期	812	101.9%	862	98.2%	17	102.5%	-67	123	88.6%	57	133.1%
第4四半期	836	100.9%	836	98.9%	15	102.0%	-15	100	96.3%	84	117.6%
上期	1,660	102.0%	1,785	99.2%	30	101.5%	-154	263	87.5%	109	110.4%
下期	1,648	101.4%	1,698	98.6%	32	102.2%	-82	223	91.9%	141	123.4%
年度計	3,309	101.7%	3,482	98.9%	63	101.9%	-236	486	89.5%	250	117.4%

表6-2: 2022年度の都府県の需給(見通し)

(千トン)

	生乳供給量		飲用等向処理量		生クリーム等向・チーズ向		A-B-C	移入量(道外移出量)D		脱脂粉乳・バター等向	
	A	前年比	B	前年比	C	前年比			前年比		前年比
4月	291	100.4%	285	99.4%	6	104.8%	1	31	99.6%	32	108.4%
5月	297	99.8%	302	98.6%	5	101.9%	-10	37	102.1%	27	119.4%
6月	277	99.9%	300	97.0%	5	101.5%	-27	43	90.5%	15	139.1%
7月	272	100.5%	298	100.3%	5	103.5%	-31	48	104.6%	17	116.9%
8月	259	97.7%	278	97.4%	5	100.0%	-24	49	107.8%	25	124.2%
9月	255	98.5%	297	98.7%	5	100.0%	-46	55	97.2%	9	83.6%
10月	268	99.3%	301	98.9%	5	100.0%	-38	49	96.8%	10	99.5%
11月	262	98.9%	270	95.5%	6	100.0%	-14	35	92.3%	21	146.2%
12月	275	99.3%	259	94.4%	6	100.0%	10	32	91.4%	42	133.3%
1月	281	99.9%	264	92.6%	5	100.0%	11	37	109.3%	49	198.2%
2月	260	100.0%	252	94.3%	5	100.0%	3	33	96.3%	36	164.9%
3月	295	99.7%	265	93.6%	6	100.0%	24	32	103.9%	56	149.5%
第1四半期	866	100.0%	887	98.3%	16	102.7%	-37	111	96.6%	74	117.8%
第2四半期	786	98.9%	872	98.8%	15	101.2%	-101	152	102.8%	51	112.2%
第3四半期	805	99.2%	830	96.3%	17	100.0%	-42	116	93.9%	74	130.4%
第4四半期	835	99.9%	782	93.5%	15	100.0%	38	103	103.1%	141	167.7%
上期	1,652	99.5%	1,759	98.6%	31	102.0%	-138	263	100.1%	126	115.4%
下期	1,641	99.5%	1,612	94.9%	32	100.0%	-3	218	98.0%	215	152.7%
年度計	3,293	99.5%	3,371	96.8%	63	101.0%	-141	482	99.1%	341	136.4%

【2022年度都府県の生乳需給の見通し】

・「生乳供給量」は3,293千トン・前年比99.5%、「飲用等向処理量」は3,371千トン・同96.8%となる見通し。北海道から都府県への「移入必要量(道外移出量)」は、482千トン・同99.1%と前年を下回る見通し。飲用需要減少が見込まれる分、脱脂粉乳・バターの仕向量が増加する見通し。

【前回見通し】:生乳供給量3,281千トン・99.1%、飲用等向3,474千トン・99.8%、移入量(道外移出量)500千トン・102.9%。



## 7. 需給動向を踏まえた当面の課題と対応について

### ●乳価引き上げにより想定される課題と今後の対応について

長らく生乳需要の低迷や高水準で推移している乳製品在庫削減への対応のために取り組んでいる全国の生産者による生乳生産抑制のほか、8月は都府県で蒸し暑い日が断続的に続いたことから、生乳生産量は減少傾向となっている。一方で、年度当初から続く家庭用を中心とした飲用需要の低迷は歯止めがかかっておらず、生乳生産量の減少を超える大幅な落ち込みとなった。

このことから、学校給食用牛乳が再開した飲用最需要期の9月を迎えても例年のようなひっ迫感はなく、都府県における北海道からの移入量は冷夏であった前年よりも更に減少すると見込まれている。9月としては異例の緩和状況であり、需給の調整弁となる脱脂粉乳・バター等への仕向量は前回見通し（7月）よりも更に増加しているものと考えられる。

このように年度当初から恒常的な生乳需給の緩和が続くなかで、直近では更に需給環境は悪化している。また、生乳生産コストの上昇を踏まえた飲用向及びはっ酵乳向の乳価の引き上げに伴い、11月から製品価格の値上げが想定されている。24年振りの円安水準や水際対策の緩和によるインバウンド増加に付随する需要増の期待感はあるものの、光熱費、燃料費、その他食料品等の値上げが相次ぐなか、家計防衛意識の高まりから低調な牛乳・乳製品の消費を更に押し下げる可能性がある。

本需給見通しでは、需要減退に伴う脱脂粉乳・バター等への仕向量増加の影響によって、乳製品在庫量の積み増しや処理不可能乳発生の懸念が前回見通し（7月）よりも大きく高まる予測となっており、予断を許さない状況が続くと見込んでいる。今後の動向を注視しつつ酪農乳業界を挙げて早急に以下の点について対応・議論を適時・適切に取り進める必要がある。

- ① 11月に向けて早急に飲用等向のみならず全ての牛乳・乳製品の需要の維持・引き上げを図るべく、業界内外を巻き込んだ幅広く一体感を持った消費拡大が求められる。国とJミルクが中心となって取り組んでいる「牛乳でスマイルプロジェクト」へ多様な参加者に加わっていただけるよう強く呼び掛けるほか、並行して生産者団体、乳業メーカーそれぞれが独自に取り組む需要拡大対策を実施し、市場の活性化に取り組むことが重要となる。
- ② 酪農経営は、粗飼料や配合飼料、肥料価格の高騰等により生乳生産コストは急激に上昇しているほか、副産物収入も減少する事態により収益性は極めて悪化し、かつてない厳しい状況に置かれている。このままでは国内の酪農生産基盤の弱体化が加速することとなるが、酪農乳業の持続性の維持や国産牛乳乳製品の安定供給のため、消費者の皆様に向けて改めて牛乳乳製品が栄養的・健康的価値に優れた食品であることを丁寧に説明するとともに、国産牛乳乳製品の消費が将来的な安定供給に繋がること等について、広く理解を求めることが重要である。
- ③ 需給緩和への取り組みとしては、Jミルクにおける全国で協調した乳製品在庫解消対策や北海道（ホクレン）における販売・処理対策、生産者による生乳生産抑制など、業界を挙げて対策を講じているところである。しかし、需要と供給のギャップが拡大している現下の大幅な緩和状況を踏まえると、需給の改善には相当程度の時間が掛かる。需給改善対策の着実な実施が極めて重要な役割を果たすため、①に挙げた業界全体における需要拡大対策等に加え、生産現場では早期の需給改善・経営改善に向けて更なる生産抑制の取り組み等、実効性のある手法も含めて改めて協議・実行する必要がある。

- ④ バターの需給は国家貿易における輸入数量を考慮した場合、単年度の需給ギャップは均衡水準となっている一方で、脱脂粉乳は各種対策を含めない製品ベースで約 42 千トンの過剰となり、脱脂粉乳・バターの需給の跛行性が顕著となっている。このことから、年度当初より実施している J ミルクによる乳製品在庫解消対策の対象数量を 25 千トンから 35 千トン（ホエイパウダー・全粉乳含む）に増枠する等、対策を拡大しているものの、期末在庫量は引き続き高水準になると見込まれる。国際的な乳製品相場は一時下落基調であったものの依然として高止まりしているほか、円安の進行により内外価格差は引き続き縮小している。国からの支援措置や在庫対策基金を最大限活用して、乳業メーカーの経営上大きなリスクとなっている脱脂粉乳の過剰在庫解消を図るとともに、単年度需給ギャップの解消には未だ至っていないことを踏まえて、次年度の乳製品在庫解消対策の在り方について議論を進める必要がある。

現下の難局を乗り越えるためには少なくともこれらの取り組みを生産者・乳業者が一致協力し、業界一体となって実行する必要があるとともに、引き続き国には政策的な支援や各議論への参画、国家貿易による乳製品の輸入・売渡における適切な運用を願いたい。

酪農乳業は雇用創出、国土を保全し地域の社会・経済を支え、取り巻くサプライチェーンを含めた多業種との関わりが深い基幹産業である。また、地球温暖化に伴う気候変動や地政学リスクの高まりのなかで、国内の中長期的な食料安全保障を確立するためには国産牛乳乳製品の自給と安定供給は不可欠であり、牛乳乳製品の需要動向を見据えて酪農乳業の持続性を如何に維持していくのか議論を深める必要がある。