

2025年度・2026年度の生乳および 牛乳乳製品の需給見通しと課題について

2026年1月30日



一般社団法人 Jミルク
Japan Dairy Association (J-milk)

本見通しの趣旨

本見通しは、ARIMA モデル（短期予測モデル）から得られた推計値ならびに関係者からのヒアリング等に基づき算出したものであり、酪農乳業界としての需給に係る課題を抽出し、その課題対応の取り組みや検討の協議に資することを目的としている。ARIMA モデルでは、過去 30 年の累積データから長期的なトレンドと直近のトレンドを組み合わせで試算している。

※業界としての今後の需要拡大に係る取り組み等、現時点で推計したり、成果を見通したりすることが困難な要素については加味していない。

本見通しの前提

1. 生乳生産予測（P 3～4 の説明）

- （1）北海道及び都府県の予測値は、2025 年 11 月までの生乳生産量データに基づき、累積気温や乳牛頭数（搾乳牛頭数・妊娠頭数）等の要因変数を ARIMA モデルに組み込んだ予測モデルによる推計値を基本に算出。なお、2026 年度の夏場の気温は、「猛暑」で試算した。
- （2）要因変数として採用している搾乳牛頭数は、家畜改良センターの月齢別乳用雌牛頭数（速報値）を基に、季節当月ごとの月齢推移確率（X ヶ月齢の乳用牛について、前月の X-1 ヶ月齢からの平均残存率）を求めて推計。妊娠頭数は、授精頭数及び累積気温等の要因変数を ARIMA モデルに組み込んだ予測モデルにより推計（AR による推計）。

2. 月齢別乳用雌牛頭数の推移と出生頭数（P 5～6 の説明）

家畜改良センターの月齢別乳用雌牛頭数（速報値）を基に、季節月ごとの月齢推移確率（X ヶ月齢の乳用牛について前月の X-1 ヶ月齢からの平均残存率）を求め推計。出生頭数（実績）は家畜改良センターの乳用雌牛頭数（速報値）をまとめた。

3. 牛乳等生産量予測（P 7～9 の説明）

各々の予測値は、2025 年 11 月までの生産量データに基づき、人口、価格、累積気温、平日日数等の要因変数、ARIMA モデルに組み込んだ予測モデルによる推計値を基本に算出。さらに、直近の小売 P O S データで確認された変化動向等も考慮した。なお、2026 年度の夏場の気温は、「猛暑」で試算した。

4. 用途別処理量予測（P 10～12 の説明）

- （1）生乳供給量は、生乳生産量から自家消費量を差し引いて算出。
- （2）自家消費量は、各地域の直近までの動向を踏まえ設定。
- （3）飲用等向処理量は、牛乳、加工乳、成分調整牛乳、乳飲料、はっ酵乳の予測生産量を基に、最近の生乳使用係数を乗じ算出。

5. 脱脂粉乳・バター需給予測（P 13～14 の説明）

- （1）脱脂粉乳・バターの生産量は、脱脂粉乳・バター等向処理予測数量に、直近の動向等を反映した製造係数（これらの製品単位あたりに実際に使用された生乳数量）を乗じて算出。
- （2）脱脂粉乳・バターの推定出回り量は、2025 年 11 月までの推定出回り量データに基づき、発酵乳の動向等の要因変数を ARIMA モデルに組み込んだ予測モデルによる推計値を基本に算出。

(3) 脱脂粉乳・バターの在庫月数は、直近1年間の出回り量実績の1ヶ月平均を基に算出。

6. 都府県生乳需給予測 (P15の説明)

(1) 「移入必要量(道外移出量)」は、都府県不足量の補完と、北海道ブランド牛乳製造のための必要乳量等を基本に算出。

(2) 「脱脂粉乳・バター等向処理量」は、「A-B-C」+「移入量」-「移出量」で算出。過去5年間の最低数量や直近の需給状況並びに北海道における脱脂粉乳・バター等仕向の処理能力を加味して算出。

1. 地域別生乳生産量の動向

表1-1：2025年度の地域別生乳生産量（網掛け：実績）

（千トン）

	全 国		北海道		都府県	
		前年比		前年比		前年比
4 月	645	101.5%	366	102.9%	279	99.7%
5 月	663	101.2%	379	102.2%	284	99.8%
6 月	628	101.9%	366	103.8%	262	99.3%
7 月	614	101.2%	363	102.1%	251	99.9%
8 月	604	102.0%	362	102.8%	242	101.0%
9 月	580	100.2%	346	100.6%	234	99.5%
10 月	604	99.7%	353	99.8%	251	99.5%
11 月	586	99.5%	340	99.7%	246	99.3%
12 月	616	100.0%	358	100.3%	258	99.6%
1 月	624	98.7%	362	99.2%	262	98.2%
2 月	575	98.6%	333	99.0%	242	98.1%
3 月	649	98.1%	374	98.5%	275	97.5%
第1四半期	1,936	101.5%	1,111	103.0%	825	99.6%
第2四半期	1,798	101.2%	1,071	101.9%	727	100.1%
第3四半期	1,806	99.7%	1,051	99.9%	755	99.4%
第4四半期	1,848	98.5%	1,069	98.9%	779	97.9%
上期	3,734	101.3%	2,183	102.4%	1,552	99.9%
下期	3,655	99.1%	2,120	99.4%	1,534	98.7%
年度計	7,389	100.2%	4,303	100.9%	3,086	99.3%

表1-2：2026年度の地域別生乳生産量（見通し）

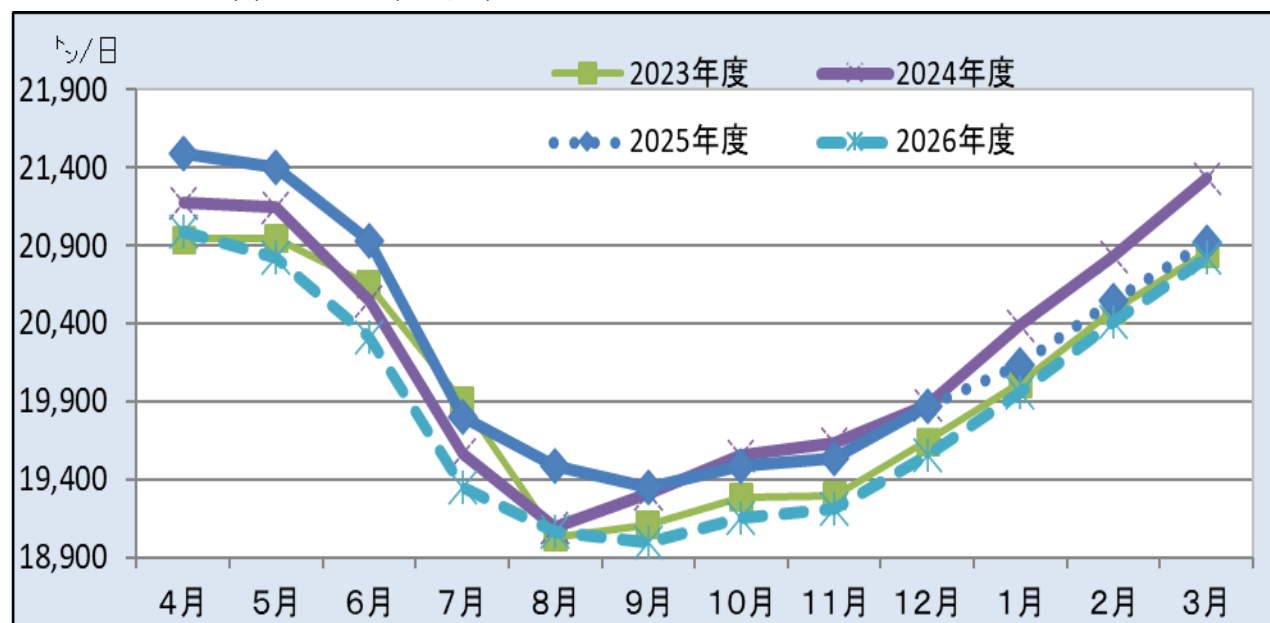
（千トン）

	全 国		北海道		都府県	
		前年比		前年比		前年比
4 月	630	97.7%	360	98.5%	269	96.6%
5 月	645	97.3%	373	98.3%	273	96.0%
6 月	610	97.1%	358	97.9%	252	96.0%
7 月	600	97.7%	360	99.0%	240	95.8%
8 月	591	97.8%	358	98.8%	233	96.4%
9 月	570	98.2%	344	99.3%	226	96.6%
10 月	594	98.3%	351	99.4%	242	96.7%
11 月	576	98.3%	338	99.5%	238	96.7%
12 月	606	98.4%	357	99.7%	249	96.6%
1 月	619	99.1%	364	100.4%	255	97.3%
2 月	571	99.3%	335	100.5%	236	97.6%
3 月	646	99.5%	376	100.7%	269	97.9%
第1四半期	1,885	97.3%	1,091	98.2%	794	96.2%
第2四半期	1,761	97.9%	1,061	99.0%	700	96.3%
第3四半期	1,776	98.3%	1,046	99.5%	730	96.7%
第4四半期	1,836	99.3%	1,075	100.5%	761	97.6%
上期	3,646	97.6%	2,152	98.6%	1,493	96.2%
下期	3,612	98.8%	2,121	100.0%	1,491	97.2%
年度計	7,258	98.2%	4,274	99.3%	2,984	96.7%

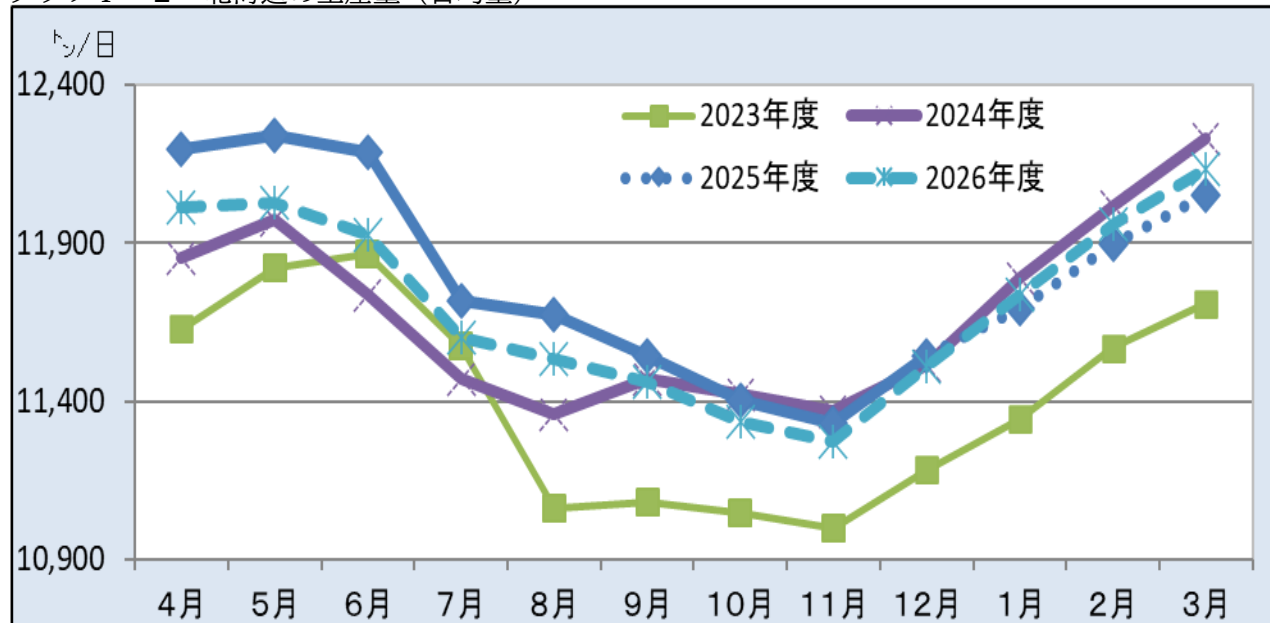
【2025年度生乳生産の見通し】 全国 7,389 千トン・前年比 100.2%、北海道 4,303 千トン・同 100.9%、都府県 3,086 千トン・同 99.3%の見通し。

【2026年度生乳生産の見通し】 全国 7,258 千トン・前年比 98.2%、北海道 4,274 千トン・同 99.3%、都府県 2,984 千トン・同 96.7%の見通し。都府県は 5 年連続の減産、北海道は 3 年ぶりの減産、全国も3年ぶりの減産となる見込み。

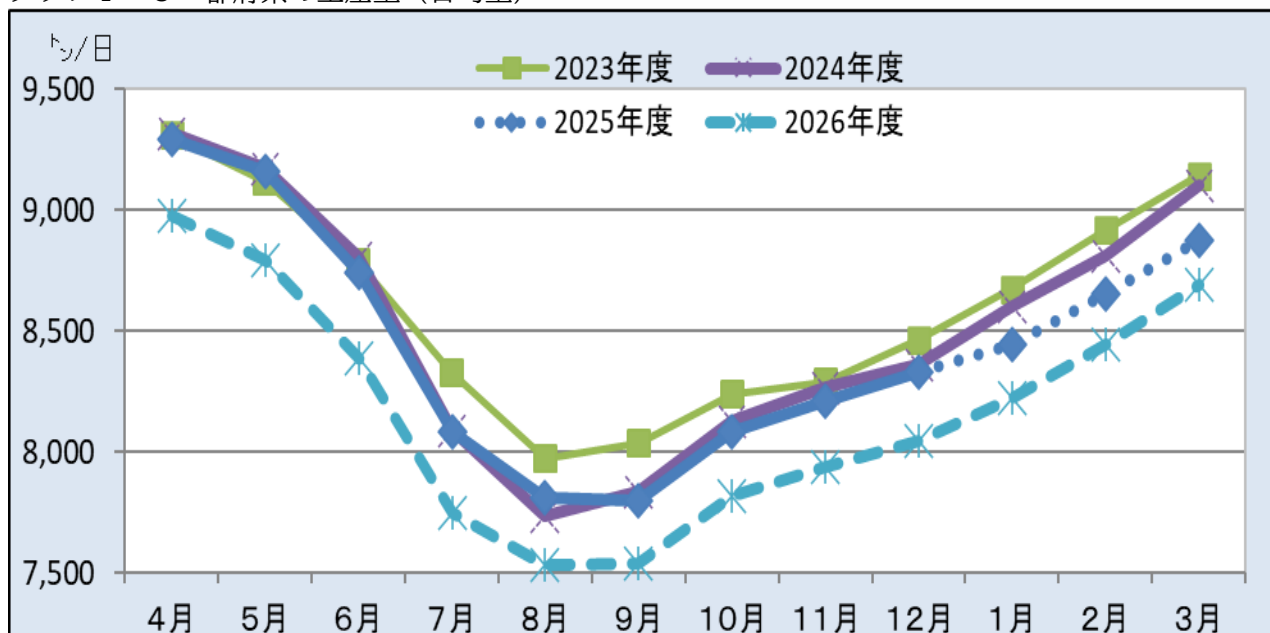
グラフ 1－1：全国の生産量（日均量）



グラフ 1－2：北海道の生産量（日均量）

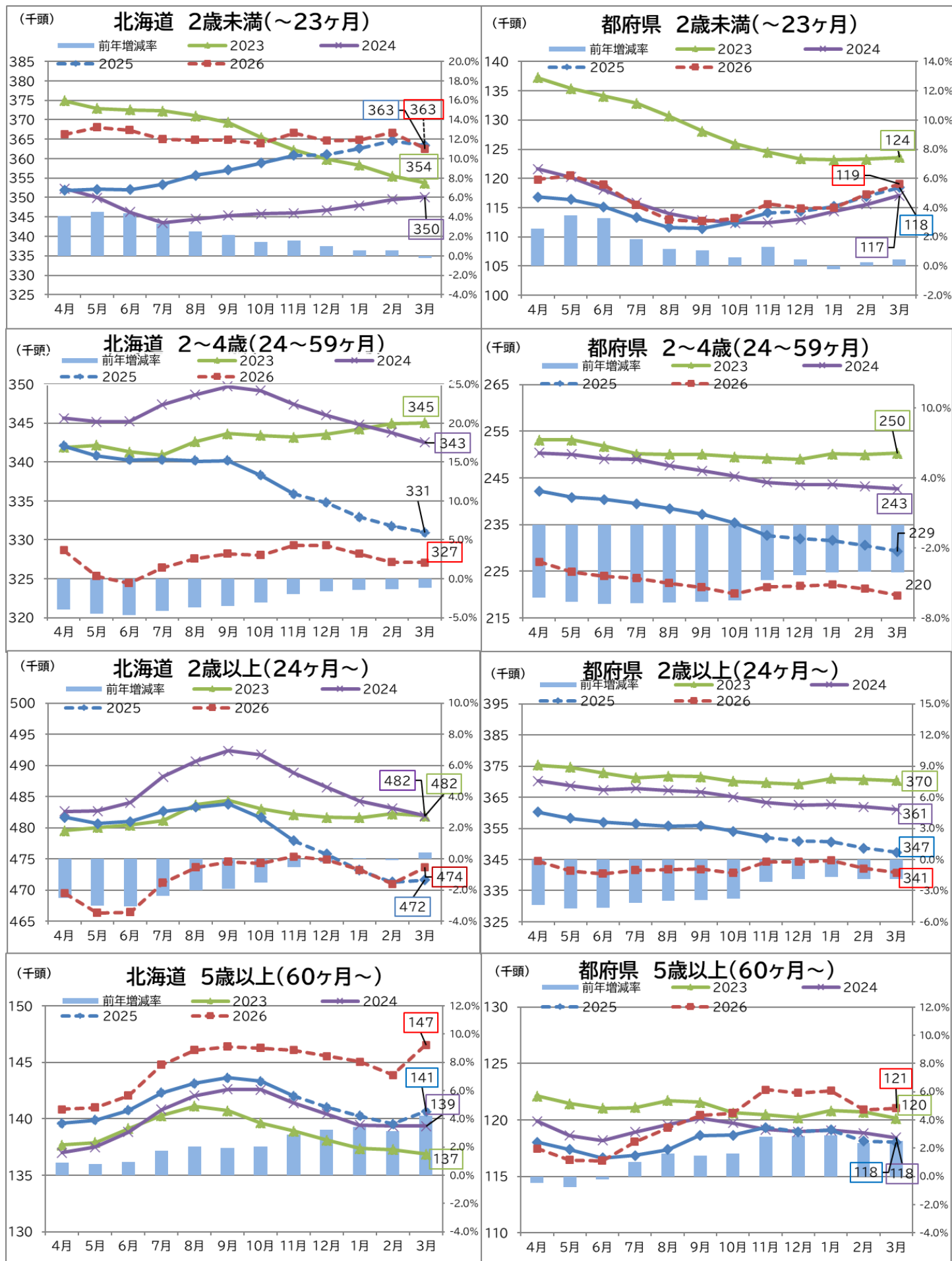


グラフ 1－3：都府県の生産量（日均量）

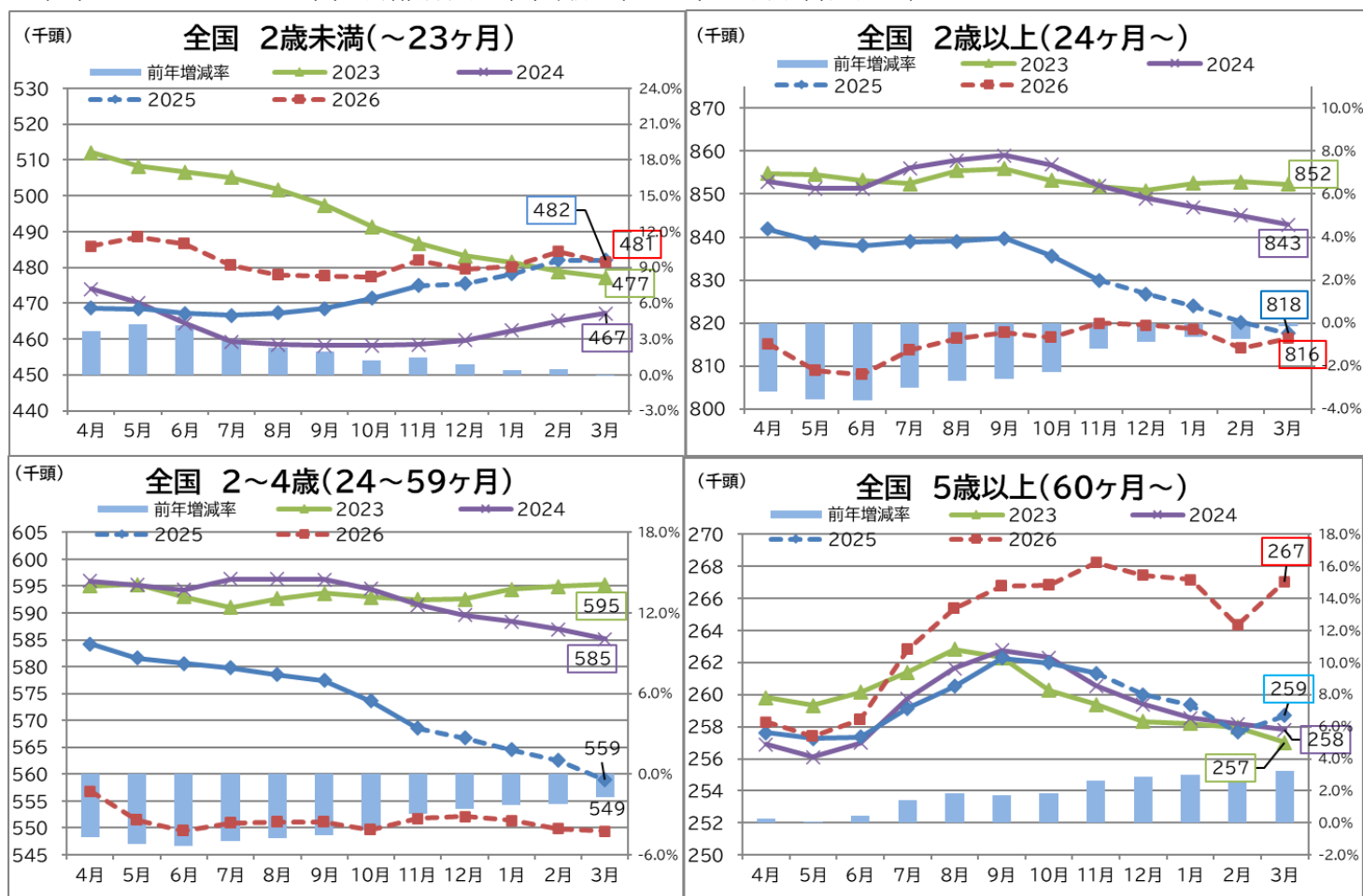


2. 月齢別乳用雌牛頭数の推移と出生頭数

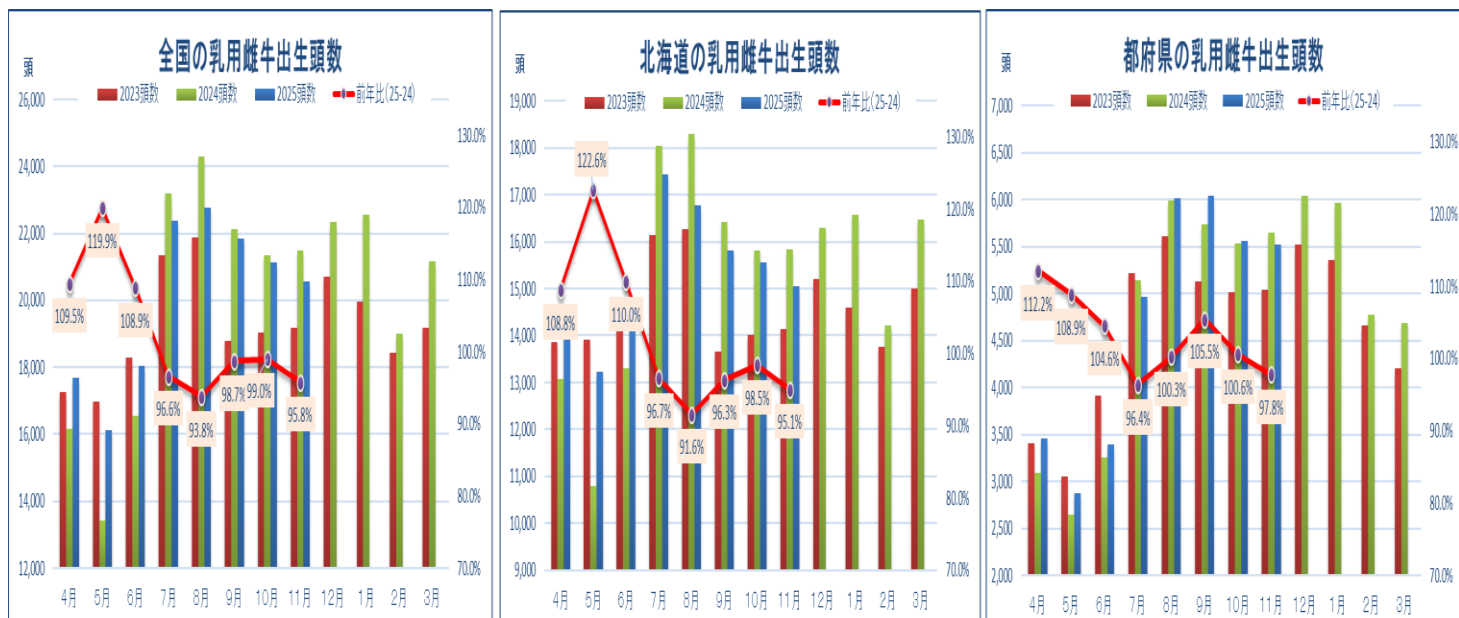
(1) グラフ2-1：北海道と都府県の月齢別乳用雌牛頭数（2025年12月以降見通し）



(2) グラフ2-2：全国の月齢別乳用雌牛頭数（2025年12月以降見通し）



(3) 表2-3：乳用雌牛出生頭数（2025年11月まで実績）



【2026年度の乳用雌牛頭数について】

- ・2歳未満頭数(3月)は、北海道が前年並みとなる一方、都府県は前年から約千頭増加する見通し。搾乳牛となる2歳以上頭数(3月)は、北海道で前年から約2千頭増加する一方、都府県で約6千頭減少する見通し。
- ・2025年度の乳用雌牛出生頭数実績(4-11月累計)は、北海道は前年比101.0%、都府県は同102.2%、全国では101.2%といずれも前年を上回っているが、北海道では7月以降、前年割れで推移している。

3. 牛乳等生産量の動向

表3－1：2025年度の牛乳等生産量（網掛け：実績）

（千kl）

	牛乳類																		はっ酵乳	
	牛乳										加工乳	成分調整牛乳		乳飲料						
	学乳			学乳以外			うち、業務用		うち、業務用以外											
	前年比	前年比	前年比	前年比	前年比	前年比	前年比	前年比	前年比	前年比										
4月	361	99.3%	250	100.1%	27	101.0%	223	100.0%	23	102.5%	201	99.7%	11	93.9%	17	93.8%	83	99.0%	88	100.5%
5月	376	98.2%	263	99.4%	34	96.4%	229	99.8%	21	99.9%	207	99.8%	11	92.8%	17	93.3%	85	96.6%	90	99.7%
6月	377	99.3%	264	99.7%	37	101.5%	228	99.5%	20	96.8%	208	99.7%	11	104.2%	17	93.5%	85	98.6%	89	103.9%
7月	385	100.7%	263	100.9%	23	100.1%	241	101.0%	20	94.1%	221	101.6%	11	103.4%	18	94.6%	93	101.1%	91	101.8%
8月	365	98.2%	245	98.9%	5	102.0%	240	98.8%	21	94.7%	219	99.2%	11	98.1%	18	91.4%	91	97.7%	86	97.3%
9月	386	98.7%	269	99.7%	34	102.8%	235	99.3%	23	96.2%	212	99.7%	12	98.7%	17	93.5%	88	96.7%	86	100.1%
10月	382	96.1%	267	97.2%	35	96.4%	231	97.4%	22	87.6%	209	98.5%	12	90.8%	17	92.9%	87	93.9%	88	99.3%
11月	353	96.0%	250	97.0%	31	91.0%	219	98.0%	25	97.4%	194	98.0%	13	92.8%	16	93.6%	75	93.5%	84	98.1%
12月	346	97.7%	244	98.7%	28	102.1%	216	98.2%	23	93.3%	193	98.9%	13	92.5%	15	92.9%	74	96.8%	83	101.2%
1月	344	96.4%	245	97.7%	29	98.5%	216	97.6%	20	95.9%	195	97.8%	12	92.8%	16	93.5%	72	93.5%	87	98.0%
2月	323	97.2%	233	98.1%	31	99.6%	201	97.9%	20	92.8%	181	98.5%	11	92.7%	15	93.5%	65	95.5%	82	103.0%
3月	347	97.7%	244	98.7%	22	102.4%	222	98.4%	22	96.6%	199	98.6%	12	94.4%	16	94.7%	76	95.8%	93	105.6%
第1四半期	1,115	98.9%	777	99.7%	97	99.5%	680	99.8%	64	99.8%	616	99.7%	34	96.6%	51	93.5%	252	98.1%	267	101.3%
第2四半期	1,136	99.2%	778	99.9%	62	101.7%	716	99.7%	63	95.0%	652	100.2%	34	100.0%	53	93.2%	272	98.5%	263	99.7%
第3四半期	1,082	96.6%	761	97.6%	95	96.1%	666	97.8%	70	92.8%	596	98.5%	38	92.1%	48	93.1%	235	94.6%	255	99.5%
第4四半期	1,015	97.1%	721	98.2%	83	99.9%	638	98.0%	63	95.1%	576	98.3%	35	93.3%	47	93.9%	212	94.9%	262	102.1%
上期	2,251	99.1%	1,555	99.8%	159	100.4%	1,396	99.7%	127	97.4%	1,268	100.0%	68	98.3%	104	93.3%	524	98.3%	530	100.5%
下期	2,097	96.8%	1,482	97.9%	177	97.8%	1,304	97.9%	132	93.9%	1,172	98.4%	72	92.6%	95	93.5%	447	94.8%	517	100.8%
年度計	4,347	98.0%	3,037	98.9%	337	99.0%	2,700	98.8%	260	95.6%	2,440	98.2%	141	95.3%	199	93.4%	971	96.6%	1,047	100.7%

表3－2：2026年度の牛乳等生産量（見通し）

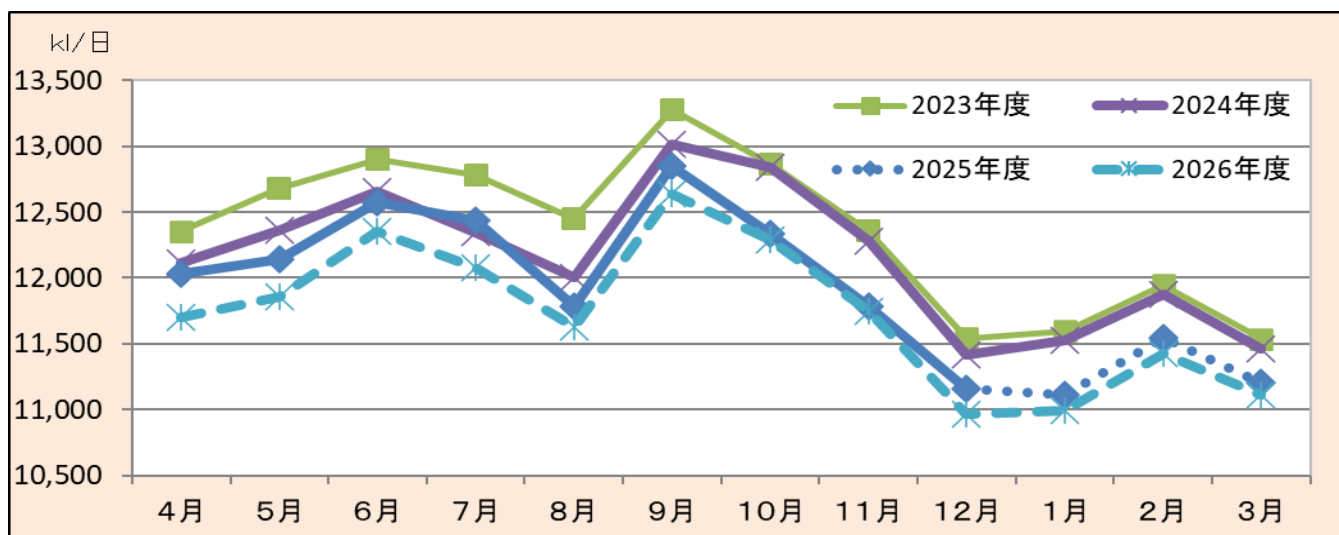
（千kl）

	牛乳類																		はっ酵乳	
	牛乳												加工乳		成分調整牛乳		乳飲料			
			学乳		学乳以外				うち、業務用		うち、業務用以外									
			前年比	前年比	前年比	前年比	前年比	前年比	前年比	前年比	前年比	前年比	前年比	前年比						
4月	351	97.2%	246	98.6%	26	99.5%	220	98.5%	22	94.8%	198	98.9%	11	95.6%	16	93.2%	78	94.2%	89	101.5%
5月	368	97.7%	258	98.3%	32	95.5%	226	98.7%	21	97.4%	205	98.8%	11	96.7%	16	95.0%	82	96.5%	91	100.9%
6月	371	98.2%	263	99.3%	38	103.1%	225	98.7%	20	99.2%	205	98.7%	10	94.6%	16	93.5%	82	96.3%	90	100.6%
7月	375	97.2%	259	98.5%	23	101.6%	236	98.2%	19	98.2%	217	98.2%	11	96.1%	17	95.5%	87	93.9%	92	100.2%
8月	360	98.7%	243	99.2%	5	105.8%	238	99.0%	21	99.0%	217	99.0%	11	98.5%	17	97.3%	89	97.5%	87	101.3%
9月	379	98.4%	266	99.0%	33	96.5%	233	99.4%	23	100.8%	211	99.2%	11	96.2%	16	96.0%	85	97.1%	87	100.9%
10月	381	99.7%	268	100.4%	35	98.4%	233	100.7%	24	108.2%	209	99.9%	12	99.6%	16	95.1%	85	98.4%	89	100.9%
11月	352	99.7%	251	100.2%	33	105.0%	218	99.5%	24	96.5%	194	99.9%	12	97.9%	15	91.7%	75	99.8%	84	100.5%
12月	340	98.2%	242	99.4%	28	98.8%	214	99.5%	23	101.9%	191	99.2%	13	99.4%	14	90.7%	70	95.8%	84	100.5%
1月	341	99.0%	244	99.7%	29	99.5%	215	99.7%	20	99.6%	195	99.8%	12	99.3%	14	90.1%	70	98.3%	87	100.1%
2月	320	99.0%	232	99.6%	31	99.4%	200	99.6%	20	99.0%	181	99.7%	11	99.5%	14	92.6%	64	98.3%	82	100.0%
3月	344	99.2%	244	100.0%	22	102.2%	221	99.8%	22	99.7%	199	99.8%	12	99.6%	15	90.7%	74	98.4%	93	100.3%
第1四半期	1,089	97.7%	767	98.7%	97	99.5%	671	98.6%	62	97.0%	608	98.8%	32	95.6%	48	93.9%	241	95.7%	270	101.0%
第2四半期	1,114	98.1%	769	98.9%	62	99.1%	708	98.9%	63	99.4%	645	98.8%	33	96.9%	51	96.3%	261	96.1%	265	100.8%
第3四半期	1,073	99.2%	761	100.0%	95	100.7%	665	99.9%	71	102.0%	594	99.7%	37	99.0%	45	92.6%	230	98.1%	257	100.7%
第4四半期	1,005	99.0%	719	99.8%	83	100.2%	637	99.7%	62	99.4%	574	99.7%	35	99.5%	43	91.1%	209	98.3%	262	100.1%
上期	2,203	97.9%	1,536	98.8%	158	99.3%	1,378	98.7%	125	98.2%	1,253	98.8%	66	96.3%	99	95.1%	502	95.9%	535	100.9%
下期	2,078	99.1%	1,480	99.9%	178	100.5%	1,302	99.8%	133	100.8%	1,168	99.7%	72	99.2%	87	91.9%	439	98.2%	519	100.4%
年度計	4,282	98.5%	3,017	99.3%	336	99.9%	2,680	99.3%	258	99.5%	2,422	99.2%	138	97.8%	186	93.6%	942	97.0%	1,054	100.7%

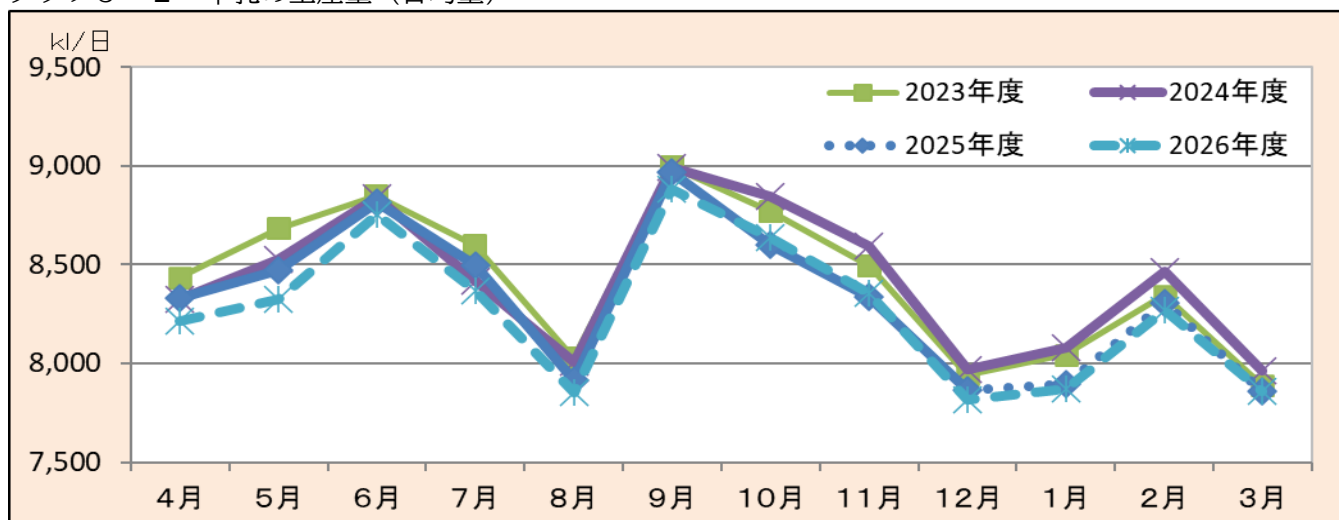
【2025年度の牛乳等生産量の見通し】 牛乳類は4,347千kl・前年比98.0%。内訳として、牛乳3,037千kl・同98.9%、加工乳141千kl・同95.3%、成分調整牛乳199千kl・同93.4%、乳飲料971千kl・同96.6%。はっ酵乳1,047千kl・同100.7%の見通し。

【2026年度の牛乳等生産量の見通し】 牛乳類は4,282千kl・前年比98.5%。内訳として、牛乳3,017千kl・同99.3%、加工乳138千kl・同97.8%、成分調整牛乳186千kl・同93.6%、乳飲料942千kl・同97.0%。はっ酵乳1,054千kl・同100.7%の見通し。

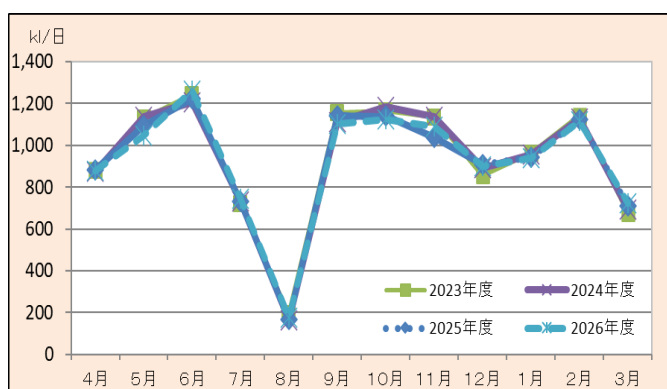
グラフ 3－1：牛乳類（牛乳・加工乳・成分調整牛乳・乳飲料）の生産量（日均量）



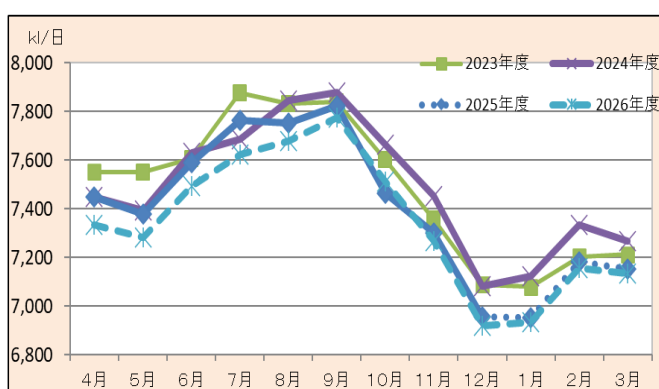
グラフ 3－2：牛乳の生産量（日均量）



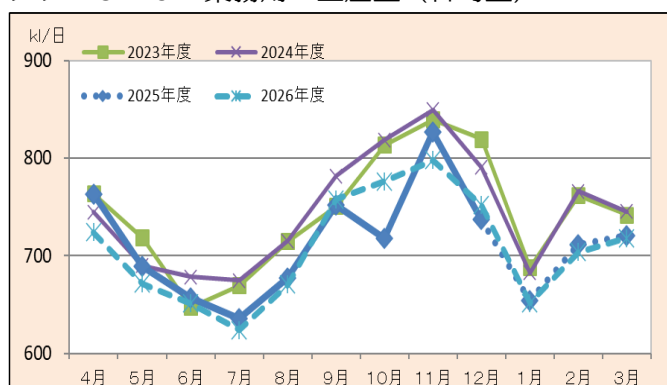
グラフ 3－3：学乳の生産量（日均量）



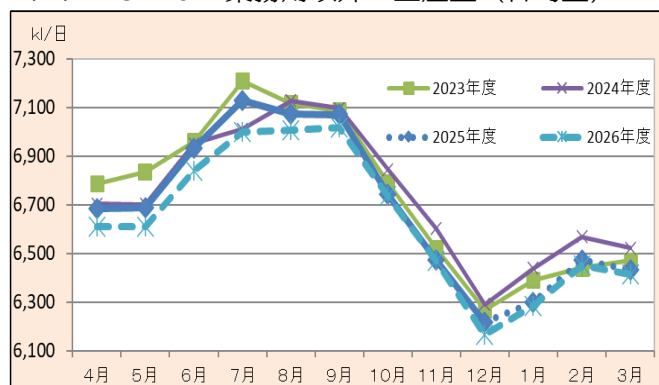
グラフ 3－4：学乳以外の生産量（日均量）



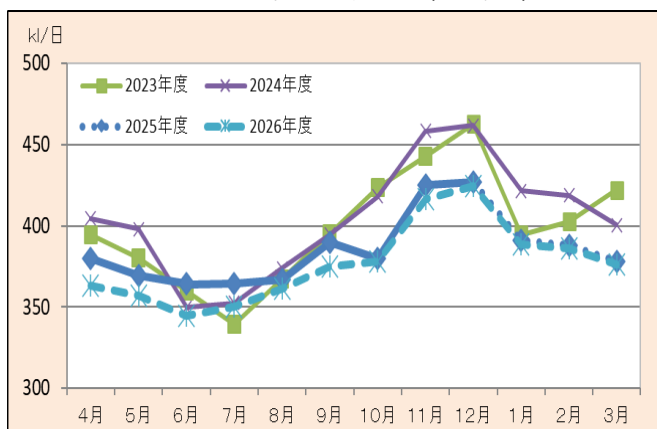
グラフ 3－5：業務用の生産量（日均量）



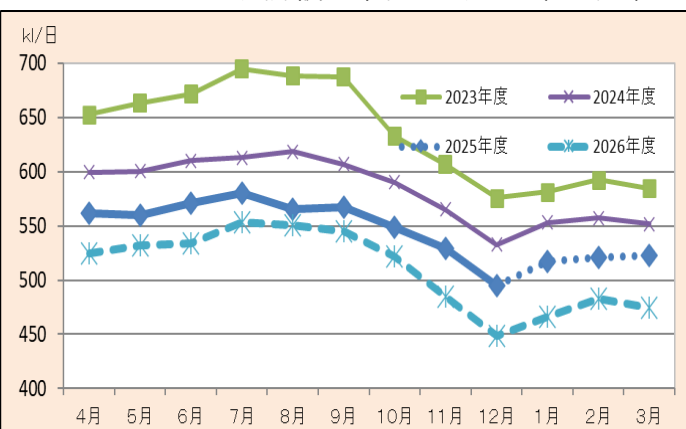
グラフ 3－6：業務用以外の生産量（日均量）



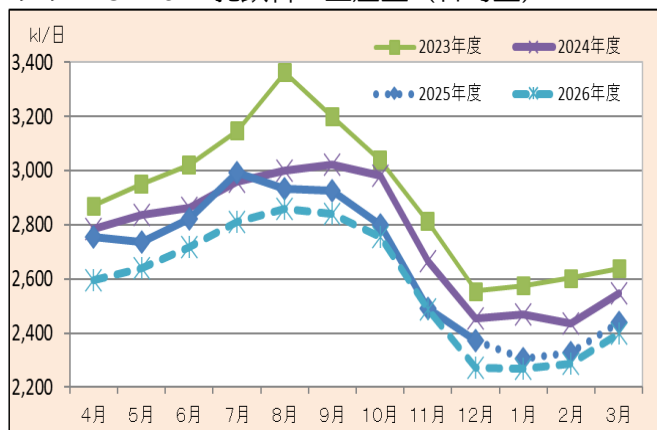
グラフ 3－7：加工乳の生産量（日均量）



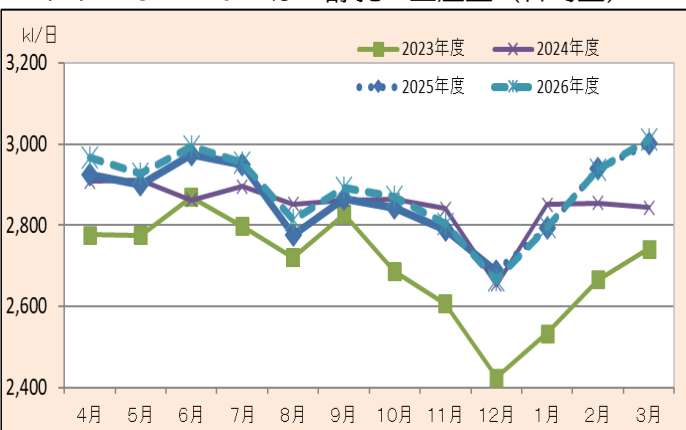
グラフ 3－8：成分調整牛乳の生産量（日均量）



グラフ 3－9：乳飲料の生産量（日均量）



グラフ 3－10：はっ酵乳の生産量（日均量）



4. 用途別処理量の動向

表4-1：2025年度の生乳供給量及び用途別処理量（網掛け：実績）

（千トン）

	生乳生産量		自家消費量		生乳供給量		飲用等向		乳製品向 （認定ベース）		脱脂粉乳・バター等向		チーズ向		生クリーム等向	
		前年比		前年比		前年比		前年比		前年比		前年比		前年比		前年比
4月	645	101.5%	4	90.9%	641	101.6%	317	100.3%	324	102.8%	184	105.0%	39	103.4%	101	98.9%
5月	663	101.2%	4	85.4%	660	101.3%	334	99.7%	326	103.0%	180	103.0%	40	102.0%	106	103.4%
6月	628	101.9%	4	92.9%	624	101.9%	333	99.0%	291	105.5%	154	113.0%	38	97.1%	99	98.6%
7月	614	101.2%	4	92.8%	610	101.3%	337	101.8%	274	100.6%	137	104.1%	34	98.4%	103	97.0%
8月	604	102.0%	4	92.1%	600	102.1%	317	98.9%	284	106.0%	146	111.5%	34	97.6%	104	101.8%
9月	580	100.2%	3	93.3%	577	100.2%	334	99.5%	243	101.3%	112	101.5%	30	107.1%	101	99.5%
10月	604	99.7%	4	90.4%	601	99.7%	336	97.6%	265	102.5%	129	104.7%	33	102.1%	103	100.0%
11月	586	99.5%	4	96.5%	583	99.5%	312	96.8%	271	102.9%	132	106.6%	36	108.7%	102	96.8%
12月	616	100.0%	4	103.5%	612	99.9%	304	98.7%	309	101.2%	169	101.9%	39	106.4%	100	98.3%
1月	624	98.7%	3	98.6%	621	98.7%	308	97.3%	313	100.2%	180	103.9%	35	96.5%	97	95.2%
2月	575	98.6%	3	98.4%	572	98.6%	292	98.0%	280	99.3%	153	99.8%	32	96.6%	94	99.4%
3月	649	98.1%	3	97.9%	645	98.1%	315	98.7%	330	97.4%	190	96.8%	39	101.1%	102	97.3%
第1四半期	1,936	101.5%	11	89.6%	1,925	101.6%	984	99.7%	942	103.7%	519	106.5%	117	100.8%	306	100.3%
第2四半期	1,798	101.2%	11	92.7%	1,788	101.2%	987	100.1%	801	102.7%	395	105.9%	99	100.6%	307	99.4%
第3四半期	1,806	99.7%	11	96.5%	1,796	99.7%	951	97.7%	844	102.2%	431	104.1%	108	105.8%	305	98.3%
第4四半期	1,848	98.5%	10	98.3%	1,838	98.5%	915	98.0%	923	98.9%	523	100.0%	106	98.1%	293	97.3%
上期	3,734	101.3%	22	91.1%	3,713	101.4%	1,971	99.9%	1,742	103.2%	914	106.3%	215	100.7%	613	99.8%
下期	3,655	99.1%	21	97.4%	3,633	99.1%	1,866	97.9%	1,767	100.4%	954	101.8%	215	101.9%	598	97.8%
年度計	7,389	100.2%	43	94.1%	7,346	100.3%	3,837	98.9%	3,509	101.8%	1,868	104.0%	430	101.3%	1,211	98.8%

表4-2：2026年度の生乳供給量及び用途別処理量（見通し）

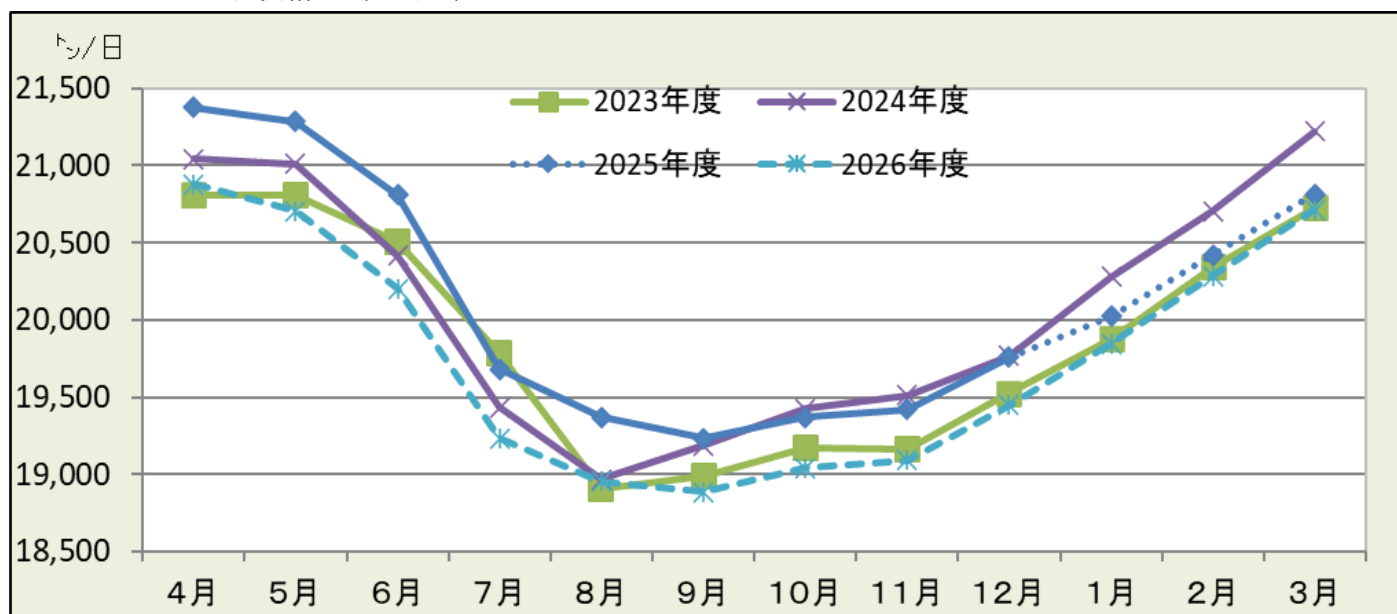
（千トン）

	生乳生産量		自家消費量		生乳供給量		飲用等向		乳製品向 （認定ベース）		脱脂粉乳・バター等向		チーズ向		生クリーム等向	
		前年比		前年比		前年比		前年比		前年比		前年比		前年比		前年比
4月	630	97.7%	3	97.5%	626	97.7%	311	98.2%	315	97.1%	177	96.1%	39	99.7%	99	98.1%
5月	645	97.3%	4	97.1%	642	97.3%	327	98.2%	314	96.4%	173	96.1%	40	99.8%	101	95.6%
6月	610	97.1%	3	97.0%	606	97.1%	330	98.9%	276	95.0%	140	90.9%	38	99.9%	99	99.4%
7月	600	97.7%	4	97.4%	596	97.7%	330	98.2%	266	97.2%	129	94.6%	34	99.2%	103	99.9%
8月	591	97.8%	4	97.5%	588	97.8%	314	99.1%	274	96.4%	139	95.2%	34	98.6%	101	97.6%
9月	570	98.2%	3	97.7%	566	98.2%	330	98.8%	237	97.3%	107	95.5%	30	97.8%	100	99.2%
10月	594	98.3%	4	97.7%	590	98.3%	336	100.0%	255	96.1%	120	92.7%	33	98.8%	102	99.5%
11月	576	98.3%	4	97.6%	573	98.3%	311	99.7%	262	96.7%	125	94.5%	34	93.2%	103	100.7%
12月	606	98.4%	3	97.7%	603	98.4%	300	98.8%	303	98.0%	164	97.1%	37	95.8%	101	100.4%
1月	619	99.1%	3	98.7%	615	99.1%	305	99.1%	310	99.1%	178	98.5%	35	98.0%	98	100.4%
2月	571	99.3%	3	99.0%	568	99.3%	290	99.2%	278	99.4%	151	98.9%	32	99.4%	94	100.4%
3月	646	99.5%	3	99.2%	642	99.5%	313	99.4%	329	99.6%	188	99.4%	38	99.1%	102	100.3%
第1四半期	1,885	97.3%	10	97.2%	1,874	97.3%	968	98.4%	906	96.2%	490	94.6%	117	99.8%	299	97.7%
第2四半期	1,761	97.9%	11	97.6%	1,750	97.9%	974	98.7%	776	97.0%	376	95.0%	97	98.6%	303	99.9%
第3四半期	1,776	98.3%	10	97.7%	1,766	98.3%	947	99.6%	819	97.0%	409	95.0%	104	95.9%	306	100.2%
第4四半期	1,836	99.3%	10	99.0%	1,825	99.3%	908	99.3%	917	99.4%	518	98.9%	105	98.8%	294	100.4%
上期	3,646	97.6%	21	97.4%	3,625	97.6%	1,942	98.6%	1,682	96.6%	866	94.8%	214	99.2%	602	98.3%
下期	3,612	98.8%	21	98.3%	3,591	98.8%	1,855	99.4%	1,736	98.2%	927	97.2%	209	97.3%	600	100.3%
年度計	7,258	98.2%	42	97.8%	7,216	98.2%	3,798	99.0%	3,418	97.4%	1,793	96.0%	423	98.3%	1,202	99.3%

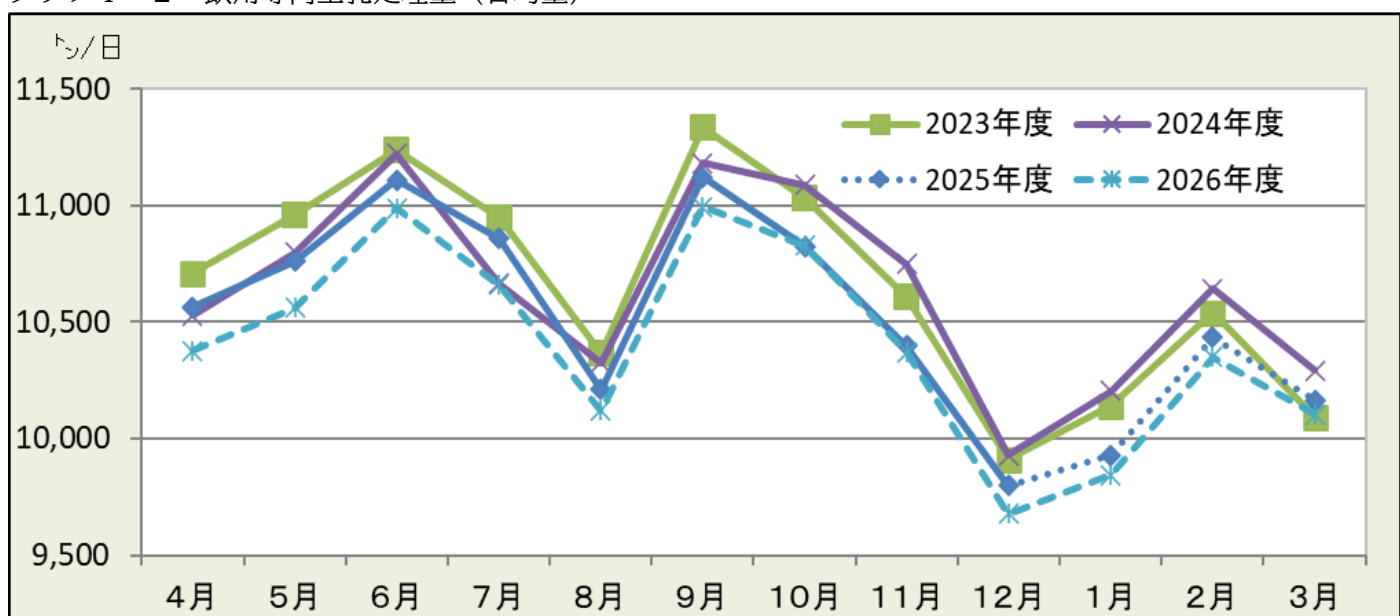
【2025年度の用途別処理量の見通し】 生乳供給量は7,346千トン・前年比100.3%、飲用等向処理量は3,837千トン・同98.9%、乳製品向処理量は3,509千トン・同101.8%と見込んだ。乳製品向のうち、チーズ向は430千トン・同101.3%、生クリーム等向は1,211トン・同98.8%、脱脂粉乳・バター等向は、1,868千トン・同104.0%となる見通し。

【2026年度の用途別処理量の見通し】 生乳供給量は7,216千トン・前年比98.2%、飲用等向処理量は3,798千トン・同99.0%、乳製品向処理量は3,418千トン・同97.4%と見込んだ。乳製品向のうち、チーズ向は423千トン・同98.3%、生クリーム等向は1,202トン・同99.3%、脱脂粉乳・バター等向は、1,793千トン・同96.0%となる見通し。

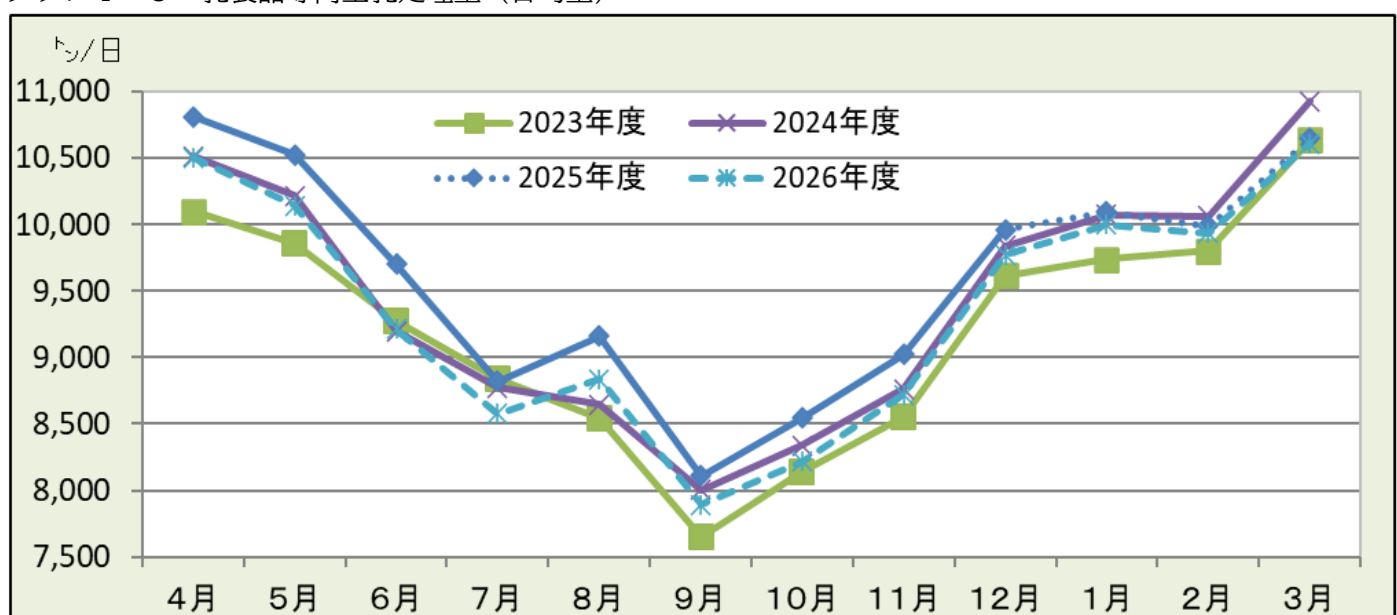
グラフ４－１：生乳供給量（日均量）



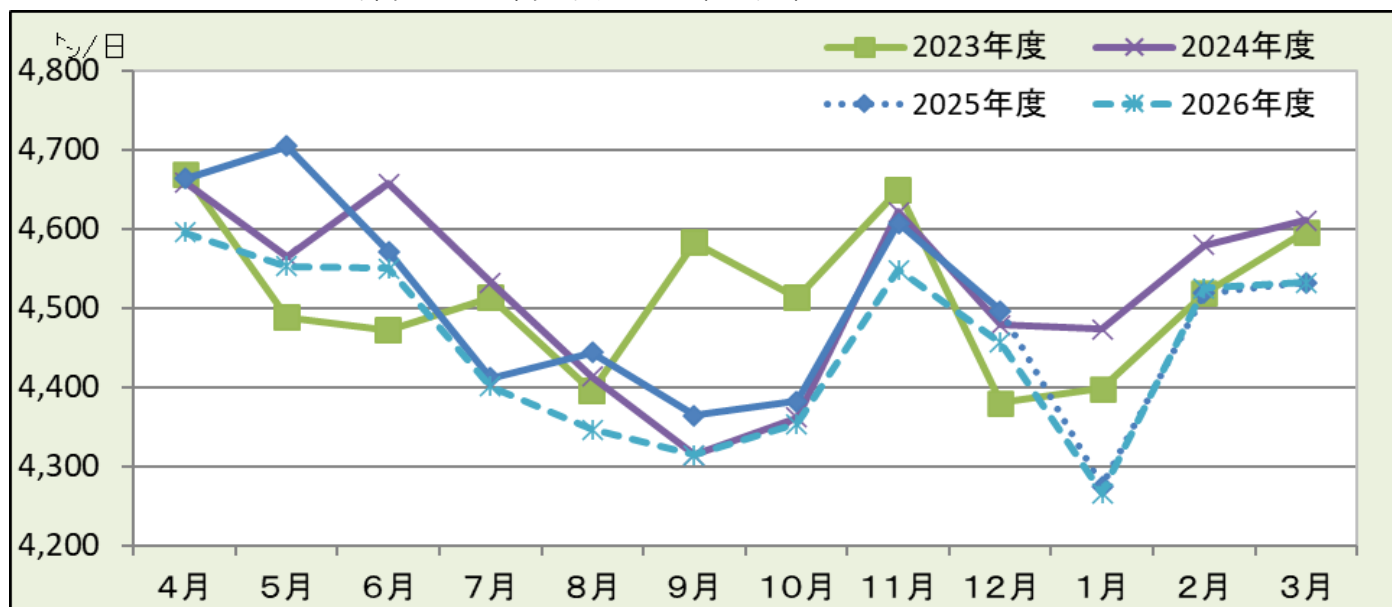
グラフ４－２：飲用等向生乳処理量（日均量）



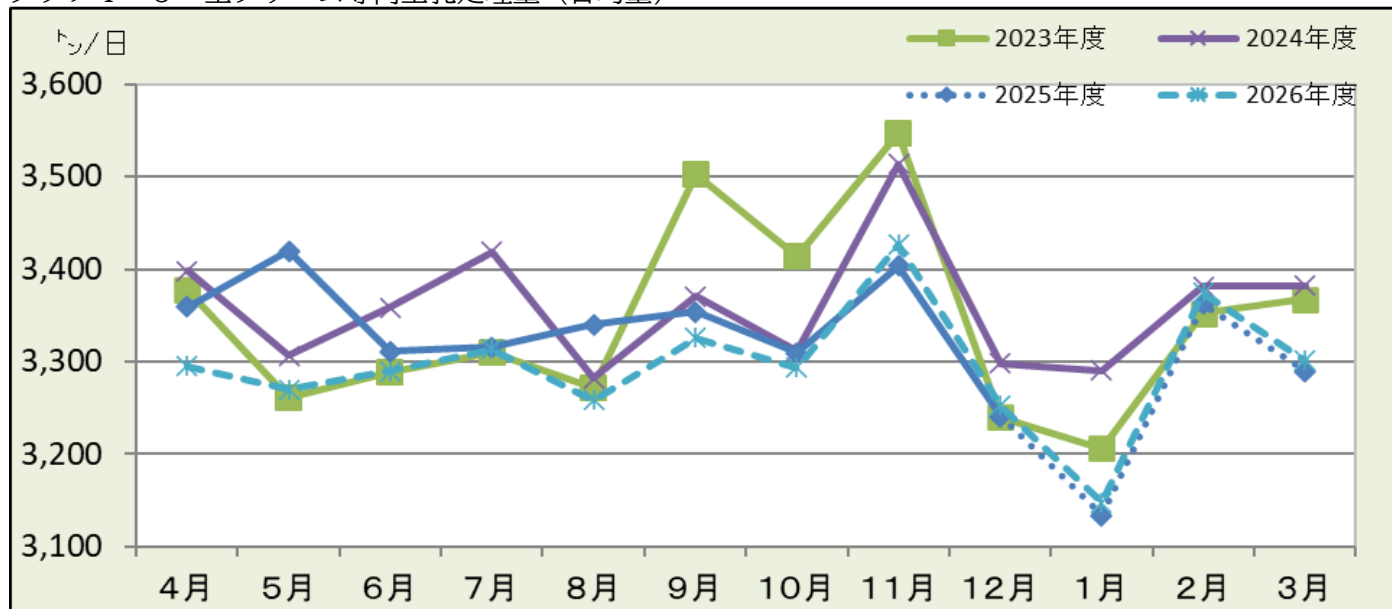
グラフ４－３：乳製品等向生乳処理量（日均量）



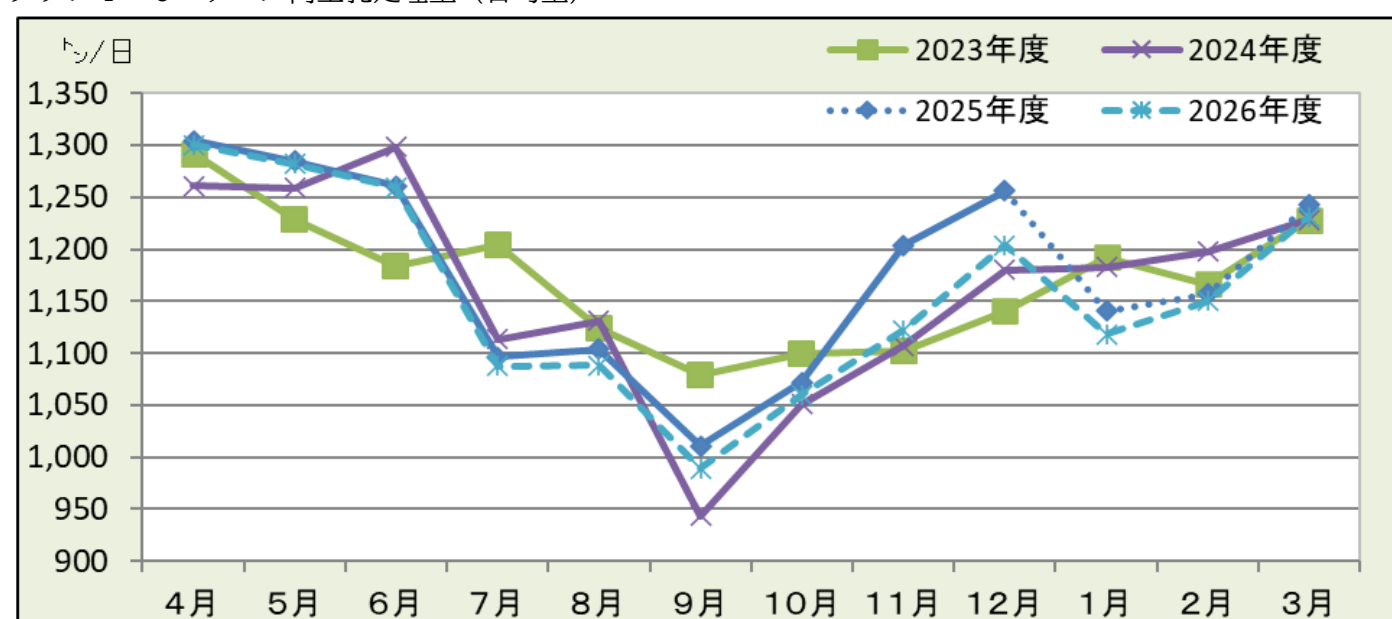
グラフ４－４：生クリーム等向・チーズ向生乳処理量（日均量）



グラフ４－５：生クリーム等向生乳処理量（日均量）



グラフ４－６：チーズ向生乳処理量（日均量）



5. 乳製品需給の動向

表5-1：2025年度の脱脂粉乳の需給（網掛け：実績）

（千トン）

	期首在庫量		生産量		輸入 売渡し	過不足	期末在庫量			推定出回り量	
	A	前年比	B	前年比			A+B+C-D	前年比	月数	D	前年比
第1四半期	52.0	109.0%	44.1	106.3%	0.0	11.8	63.8	117.6%	5.2	32.3	91.9%
第2四半期	63.8	117.6%	33.7	107.3%	0.2	0.9	64.7	131.7%	5.4	33.0	90.2%
第3四半期	64.7	131.7%	38.2	104.7%	0.2	5.9	70.6	139.8%	6.0	32.5	92.6%
第4四半期	70.6	139.8%	45.1	100.1%	0.2	12.2	82.8	159.1%	7.6	33.1	75.6%
上期	52.0	109.0%	77.8	106.7%	0.2	12.6	64.7	131.7%	5.4	65.4	91.0%
下期	64.7	131.7%	83.3	102.1%	0.5	18.1	82.8	159.1%	7.6	65.6	83.2%
年度計	52.0	109.0%	161.1	104.3%	0.7	30.8	82.8	159.1%	7.6	131.0	86.9%

※月数は、当該期末在庫数量÷直近1年間の出回り数量実績の1か月平均値で計算

103.3%
在庫対策を除いた24年度出回り量との比較

表5-2：2026年度の脱脂粉乳の需給（見通し）

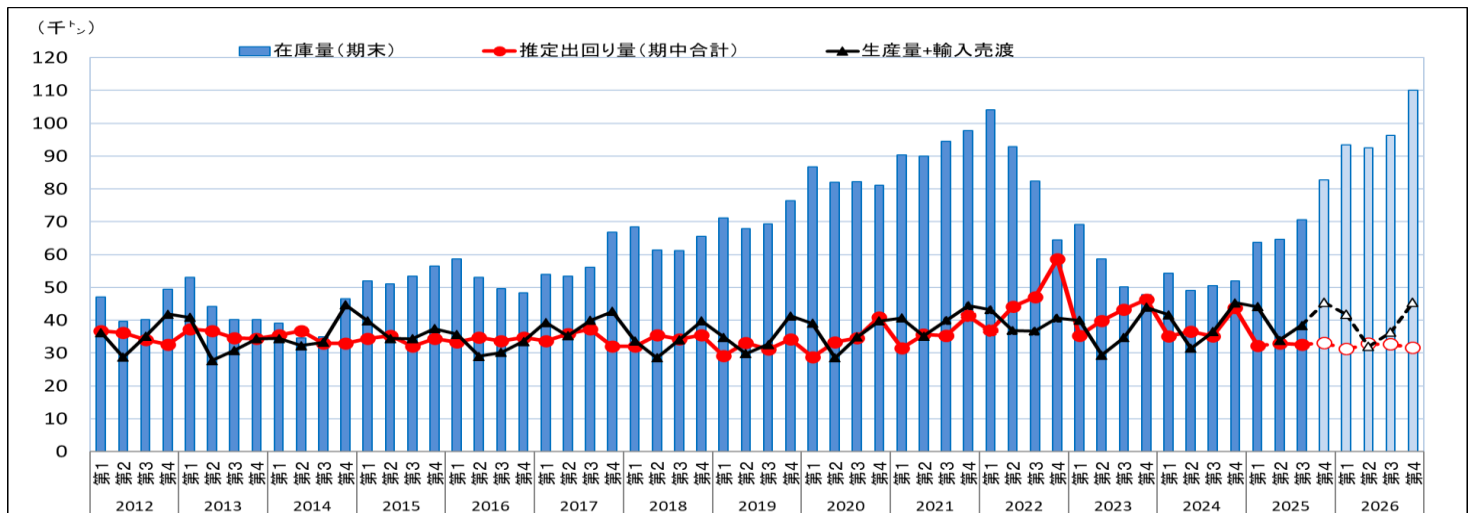
（千トン）

	期首在庫量		生産量		輸入 売渡し	過不足	期末在庫量			推定出回り量	
	A	前年比	B	前年比			A+B+C-D	前年比	月数	D	前年比
第1四半期	82.8	159.1%	41.7	94.6%	0.0	10.6	93.3	146.3%	8.6	31.2	96.4%
第2四半期	93.3	146.3%	32.0	95.1%	0.0	-0.8	92.5	143.1%	8.6	32.8	99.4%
第3四半期	92.5	143.1%	36.3	95.0%	0.0	3.7	96.2	136.3%	8.9	32.6	100.3%
第4四半期	96.2	136.3%	44.6	98.9%	0.8	13.8	110.0	132.8%	10.3	31.6	95.5%
上期	82.8	159.1%	73.7	94.8%	0.0	9.7	92.5	143.1%	8.6	64.0	97.9%
下期	92.5	143.1%	80.9	97.1%	0.8	17.5	110.0	132.8%	10.3	64.3	97.9%
年度計	82.8	159.1%	154.6	96.0%	0.8	27.2	110.0	132.8%	10.3	128.3	97.9%

※月数は、当該期末在庫数量÷直近1年間の出回り数量実績の1か月平均値で計算

98.0 118.3% 9.2
需給変動対策(25年度分、12千トン)を反映させた在庫数量

グラフ5：脱脂粉乳の生産量・輸入売渡・推定出回り量・在庫量（四半期毎）



【2025年度の脱脂粉乳需給の見通し】生産量161.1千トン・前年比104.3%、推定出回り量131.0千トン・同86.9%（2024年度の在庫対策数量を除いた値との比較は103.3%）となる見通し。輸入売渡し数量を0.7千トンと仮定すると、単年度ギャップは30.8千トンで、年度末在庫量は82.8千トン・同159.1%を見込む。

【2026年度の脱脂粉乳需給の見通し】生産量154.6千トン・前年比96.0%、推定出回り量128.3千トン・同97.9%となる見通し。輸入売渡し数量を0.8千トンと仮定すると、単年度ギャップは27.2千トンで、年度末在庫量は110.0千トン・同132.8%を見込む（2025年度の需給変動対策の在庫削減の効果を反映させた場合の2026年度末在庫量は98.0トン）。

※輸入売渡し数量は2025年度輸入枠(0.75千トン)から推定。TPP11、日EU・EPAによる民間貿易については加味していない。

表5'-1：2025年度のバターの需給（網掛け：実績）

(千トン)

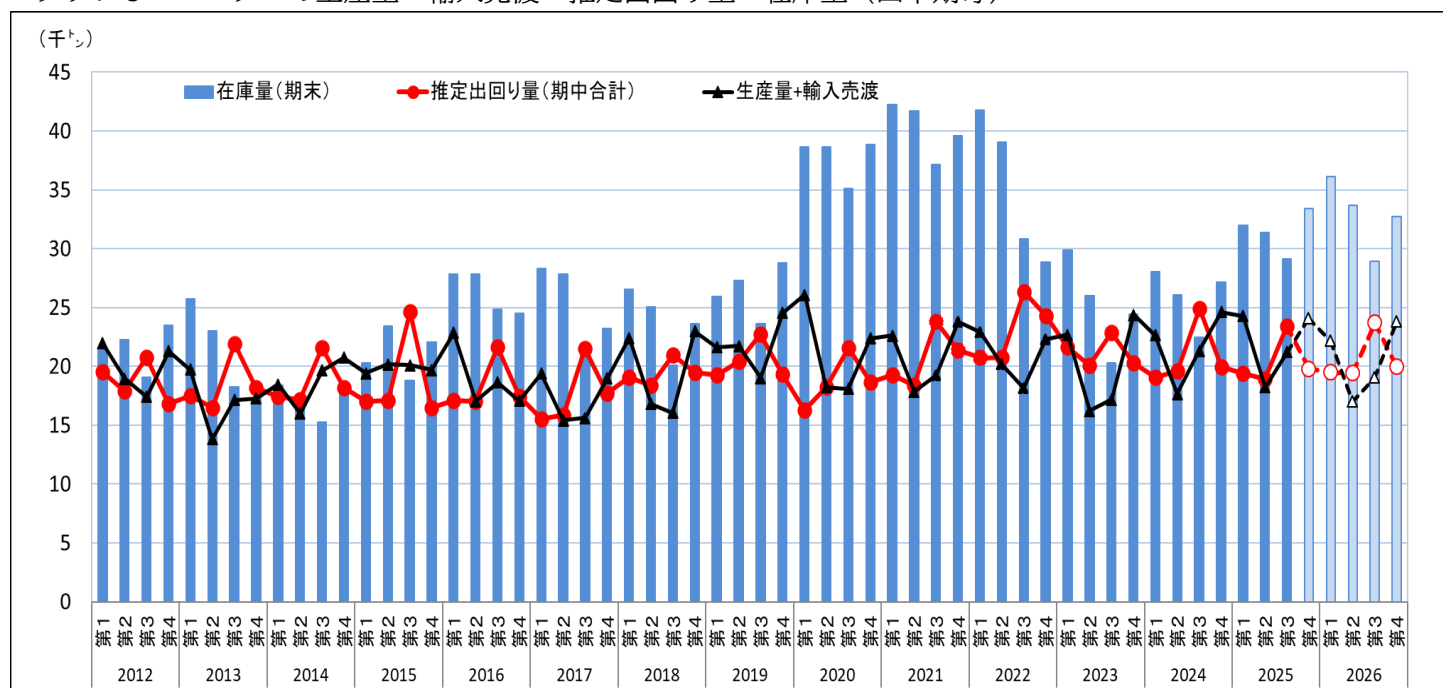
	期首在庫量		生産量		輸入 売渡し	過不足	期末在庫量			推定出回り量	
	A	前年比	B	前年比			A+B+C-D	前年比	月数	D	前年比
第1四半期	27.2	111.2%	21.5	109.0%	2.8	4.8	32.0	114.2%	4.6	19.4	102.1%
第2四半期	32.0	114.2%	15.7	109.4%	2.5	-0.7	31.3	120.4%	4.5	18.9	96.3%
第3四半期	31.3	120.4%	17.8	107.2%	3.4	-2.2	29.2	129.6%	4.3	23.4	94.1%
第4四半期	29.2	129.6%	22.0	100.1%	2.1	4.3	33.4	123.1%	4.9	19.8	99.1%
上期	27.2	111.2%	37.2	109.2%	5.3	4.2	31.3	120.4%	4.5	38.3	99.1%
下期	31.3	120.4%	39.8	103.1%	5.5	2.1	33.4	123.1%	4.9	43.2	96.3%
年度計	27.2	111.2%	77.0	106.0%	10.8	6.3	33.4	123.1%	4.9	81.5	97.6%

表5'-2：2026年度のバターの需給（見通し）

(千トン)

	期首在庫量		生産量		輸入 売渡し	過不足	期末在庫量			推定出回り量	
	A	前年比	B	前年比			A+B+C-D	前年比	月数	D	前年比
第1四半期	33.4	123.1%	20.3	94.6%	1.8	2.7	36.1	112.8%	5.3	19.5	100.4%
第2四半期	36.1	112.8%	14.9	95.0%	2.1	-2.4	33.7	107.4%	4.9	19.5	103.0%
第3四半期	33.7	107.4%	16.9	95.0%	2.1	-4.7	28.9	99.2%	4.2	23.7	101.3%
第4四半期	28.9	99.2%	21.7	98.9%	2.1	3.8	32.8	98.0%	4.8	20.0	101.0%
上期	33.4	123.1%	35.3	94.8%	3.9	0.2	33.7	107.4%	4.9	39.0	101.7%
下期	33.7	107.4%	38.7	97.2%	4.1	-0.9	32.8	98.0%	4.8	43.7	101.2%
年度計	33.4	123.1%	74.0	96.0%	8.1	-0.7	32.8	98.0%	4.8	82.7	101.4%

グラフ5'：バターの生産量・輸入売渡・推定出回り量・在庫量（四半期毎）



【2025年度のバター需給の見通し】生産量 77.0 千トン・前年比 106.0%、推定出回り量 81.5 千トン・同 97.6% となる見通し。輸入売渡しを 10.8 千トンと仮定すると、単年度ギャップは 6.3 千トン、年度末在庫量 33.4 千トン・同 123.1%を見込む。

【2026年度のバター需給の見通し】生産量 74.0 千トン・前年比 96.0%、推定出回り量 82.7 千トン・同 101.4% となる見通し。輸入売渡しを 8.1 千トンと仮定すると、単年度ギャップは 0.7 千トン、年度末在庫量 32.8 千トン・同 98.0%を見込む。

※輸入売渡数量は 2025 年度当初の輸入枠から推定した。TPP11、日 EU・EPA による民間貿易については、加味していない。

表6－1：2025年度の都府県の需給（網掛け：実績）

（千トン）

	生乳供給量		飲用等向 処理量		生クリーム等向・ チーズ向		A-B-C	移入量 (道外移出量)D		脱脂粉乳・ バター等向	
	A	前年比	B	前年比	C	前年比			前年比		前年比
4月	277	99.8%	272	100.6%	5	98.0%	-0	36	109.0%	35	102.6%
5月	282	100.0%	288	99.8%	5	101.5%	-11	40	104.6%	29	108.3%
6月	260	99.3%	287	98.8%	5	98.9%	-31	46	102.0%	16	120.5%
7月	249	100.0%	286	100.9%	5	96.6%	-42	52	101.7%	11	88.6%
8月	240	101.1%	268	98.5%	5	99.8%	-33	50	96.5%	18	138.5%
9月	232	99.6%	288	100.4%	4	99.1%	-59	65	102.4%	5	90.4%
10月	249	99.6%	287	97.3%	5	100.4%	-43	53	92.2%	10	130.3%
11月	244	99.3%	266	96.8%	5	99.4%	-27	39	89.4%	12	124.1%
12月	256	99.5%	261	98.9%	6	98.8%	-10	37	97.6%	28	102.8%
1月	260	98.2%	263	97.0%	5	100.0%	-8	39	98.9%	31	110.2%
2月	241	98.1%	249	97.6%	5	100.0%	-13	35	99.2%	23	105.9%
3月	274	97.5%	267	98.8%	6	100.0%	1	37	110.1%	38	98.8%
第1四半期	820	99.7%	846	99.7%	15	99.4%	-41	122	104.8%	81	107.8%
第2四半期	722	100.2%	842	99.9%	14	98.5%	-134	167	100.3%	34	109.8%
第3四半期	750	99.5%	814	97.7%	15	99.5%	-80	130	92.8%	50	112.3%
第4四半期	774	97.9%	778	97.8%	15	100.0%	-19	111	102.5%	92	104.1%
上期	1,541	99.9%	1,688	99.8%	29	98.9%	-175	289	102.2%	114	108.4%
下期	1,524	98.7%	1,592	97.7%	31	99.7%	-99	241	97.1%	142	106.9%
年度計	3,066	99.3%	3,280	98.8%	59	99.4%	-274	530	99.8%	256	107.5%

表6－2：2026年度の都府県の需給（見通し）

（千トン）

	生乳供給量		飲用等向 処理量		生クリーム等向・ チーズ向		A-B-C	移入量 (道外移出量)D		脱脂粉乳・ バター等向	
	A	前年比	B	前年比	C	前年比			前年比		前年比
4月	268	96.6%	268	98.7%	5	100.0%	-6	39	110.0%	33	93.5%
5月	271	96.0%	283	98.3%	5	100.0%	-17	44	109.2%	27	90.5%
6月	250	96.0%	282	98.5%	5	100.0%	-37	51	109.8%	14	89.4%
7月	238	95.8%	278	97.5%	5	100.0%	-45	55	106.0%	11	100.0%
8月	232	96.4%	265	98.7%	5	100.0%	-38	53	105.4%	15	86.4%
9月	225	96.6%	285	99.1%	4	100.0%	-65	70	108.0%	5	97.7%
10月	241	96.7%	286	99.8%	5	100.0%	-50	60	113.6%	10	96.5%
11月	236	96.7%	266	99.9%	5	100.0%	-35	47	120.3%	12	101.3%
12月	248	96.6%	258	98.9%	6	100.0%	-16	44	117.3%	28	102.5%
1月	253	97.4%	260	98.8%	5	100.0%	-12	41	104.4%	29	93.6%
2月	235	97.6%	246	98.8%	5	100.0%	-15	38	107.2%	22	99.4%
3月	268	97.9%	265	99.5%	6	100.0%	-3	42	112.9%	39	101.2%
第1四半期	789	96.2%	834	98.5%	15	100.0%	-60	134	109.7%	74	91.6%
第2四半期	695	96.3%	828	98.4%	14	100.0%	-147	178	106.6%	31	92.5%
第3四半期	725	96.7%	810	99.5%	15	100.0%	-101	151	116.7%	50	101.0%
第4四半期	756	97.6%	771	99.0%	15	100.0%	-30	120	108.1%	90	98.2%
上期	1,483	96.2%	1,662	98.5%	29	100.0%	-207	312	107.9%	105	91.9%
下期	1,481	97.2%	1,581	99.3%	31	100.0%	-131	272	112.7%	141	99.2%
年度計	2,964	96.7%	3,243	98.9%	59	100.0%	-338	584	110.1%	246	95.9%

【2025年度都府県の生乳需給の見通し】生乳供給量は3,066千トン・前年比99.3%、飲用等向処理量は3,280千トン・同98.8%。北海道から都府県への移入量(道外移出量)は、530千トン・同99.8%となる見通し。

【2026年度都府県の生乳需給の見通し】生乳供給量は2,964千トン・前年比96.7%、飲用等向処理量は3,243千トン・同98.9%。北海道から都府県への移入量(道外移出量)は、584千トン・同110.1%となる見通し。

7. 需給動向を踏まえた当面の課題と対応について

2025 年度上半期の生乳生産は、個体乳量の増加などを背景に前年を上回って推移してきたが、乳用雌牛の 2 歳以上頭数の減少に伴い、下半期は前年を下回る状況となっている。この傾向は、2026 年度も継続する見込みであり、全国の生乳生産量は 3 年ぶりに前年度を下回ることが見込まれる。一方、需要面では、2025 年 8 月の飲用乳等向け乳価の引き上げに伴う価格改定の影響などから、牛乳類の消費量は前年割れが続いている。このため、生乳需給の調整弁となる脱脂粉乳・バター等向け処理量は前年を上回って推移している。今後、生乳生産量の減少に伴い、2026 年度の脱脂粉乳・バター等向け処理量は前年割れに転じる見込みであるものの、このまま脱脂粉乳の需要低迷が続けば、2026 年度末の在庫数量はさらに増大することが見込まれる。

先行きが不透明な状況が続く中、こうした生乳需給に係る課題や対応については、状況変化を的確に見極めつつ、適宜・適切な情報発信および課題に対する柔軟な対応を行っていくことが重要である。

(1) 需要期および不需要期における需給調整の対応

2026 年度は生乳生産量の減少が見込まれており、特に都府県における生産量は 5 年連続で前年を下回る見通しである。こうした中、夏季の飲用需要期においては生乳の安定供給を確保する取り組みがこれまで以上に重要となる。2025 年の需要期の生乳生産量は、暑熱や高湿度の影響による当初懸念された大きな落ち込みは見られなかったものの、一部地域では供給に苦慮する場面が見られた。需要期の安定供給を実現し、不需要期においても消費者の購買機会を逸しないようにするためには、引き続き各地域の需給動向を共有しながら広域的な配乳調整について関係者間で連携・協力することが肝要である。また、酪農生産現場においては、国が 2025 年度補正予算で措置した「生乳暑熱対応推進緊急対策」を活用するなど、適切な暑熱対策を着実に実施していく必要がある。

さらに、生乳流通をめぐっては、働き方改革に伴いトラックドライバーの労働時間が制限される「2024 年問題」、ドライバーの高齢化と若手不足で物流の供給能力が低下する「2025 年問題」の影響が本格化しつつある。こうした中で、酪農乳業界では輸送ロットの大型化などの取り組みが進められているが、今後、ドライバー不足による影響は一層深刻化することも懸念される。このため、従前からの集送乳合理化の対応に加え、広域流通量が増加する需要期における計画的な集荷・配送の実施や、荷待ち時間削減に向けた対応などについて、業界全体で取り組む必要がある。

一方、年度末や年末年始など学校給食が休止する期間には、生乳需給が大幅に緩和する懸念がある。2025 年度の年末年始においては、生・処が協調し処理量の最大化等に取り組むことで乗り切ることができた。2025 年度末や 2026 年度の不需要期においても、乳製品工場の稼働率最大化や市乳工場におけるタンク貯乳量の最大化、生乳使用率の高い製品の販売促進など、業界が一体的となった協調的な取り組みへの協力が不可欠である。

(2) 国産牛乳乳製品の需要拡大に向けて

酪農乳業を持続可能な産業とするため、J ミルクは「牛乳でスマイルプロジェクト」の下、国産牛乳乳製品の需要拡大に向けた業界一体の取り組みを推進している。昨年 11 月には、業界の需要拡大活動を後押しするプラットフォームとしてポータルサイトを開設し、全国の酪農乳業関係者による活動等の情報を一元的に収集・発信している。今後、関係者間の連携を促進するためのコンテンツの充実を進めるとともに、SNS を活用したプロモーション活動も展開する。

また、ヨーグルトの需要拡大については、脱脂粉乳の在庫低減対策にも資する取り組みとして、2026 年 1 月下旬～3 月にかけて朝食以外の喫食機会の創出を目的に「ヨーグルトは腸のゴールデンタイムである夜に食べてもいいこといっぱい」をテーマに掲げ、Web 広告やスーパー、コンビニ等での店頭 PR など全国の関係者と連携し実需につながる活動を実施する。

これらの取り組みをはじめ、酪農乳業関係者それぞれの活動が相乗効果を生むよう連携を強化して、国産牛乳乳製品の魅力を消費者に発信し実需につながる効果的な施策を業界一体となって進めていくことが重要である。

（３）生産基盤の強化・維持や生乳需給の安定化に向けて

2025 年 4 月に策定された新たな「酪農及び肉用牛生産の近代化を図るための基本方針（酪肉近）」では、生乳需給と経営の持続可能性を踏まえた生産基盤の維持・強化を図る方針が明記されている。このため、前述（２）に記載した需要拡大の取り組みを業界全体で着実に推進するとともに、（１）で示した需要期の安定供給を実現するため、生産基盤の維持・強化に向けた施策を積極的に進めていく必要がある。

また、生産基盤の棄損を回避しつつ需給変動に迅速に対応するための保険的制度としてＪミルクが2025 年度に開始した「酪農乳業需給変動対策特別事業」については、脱脂粉乳の在庫削減対策を本年 1 月から 3 月に 1 万 2 千トンを対象に実施することが決定している。2026 年度についても、引き続き需給動向を注視しながら関係者と協議の上、事業実施の要否等を適切に判断していくことが求められる。