

2026年度の生乳および
牛乳乳製品の需給見通しと課題について

2026年6月5日



一般社団法人 Jミルク
Japan Dairy Association (J-milk)

本見通しの趣旨

本見通しは、ARIMA モデル（短期予測モデル）から得られた推計値ならびに関係者からのヒアリング等に基づき算出したものであり、酪農乳業界としての需給に係る課題を抽出し、その課題対応の取り組みや検討の協議に資することを目的としている。ARIMA モデルでは、過去 30 年の累積データから長期的なトレンドと直近のトレンドを組み合わせて試算している。

※業界としての今後の需要拡大に係る取り組み等、現時点で推計したり、成果を見通したりすることが困難な要素については加味していない。

本見通しの前提

1. 生乳生産予測（P 3～4 の説明）

- (1) 北海道及び都府県の予測値は、2026 年 3 月までの生乳生産量データに基づき、累積気温や乳牛頭数（搾乳牛頭数・妊娠頭数）等の要因変数を ARIMA モデルに組み込んだ予測モデルによる推計値を基本に算出。なお、2026 年度の夏場の気温は、「猛暑」で試算した。
- (2) 要因変数として採用している搾乳牛頭数は、家畜改良センターの月齢別乳用雌牛頭数（速報値）を基に、季節当月ごとの月齢推移確率（X ヶ月齢の乳用牛について、前月の X-1 ヶ月齢からの平均残存率）を求めて推計。妊娠頭数は、授精頭数及び累積気温等の要因変数を ARIMA モデルに組み込んだ予測モデルにより推計（AR による推計）。

2. 月齢別乳用雌牛頭数の推移と出生頭数（P 5～6 の説明）

家畜改良センターの月齢別乳用雌牛頭数（速報値）を基に、季節月ごとの月齢推移確率（X ヶ月齢の乳用牛について前月の X-1 ヶ月齢からの平均残存率）を求め推計。出生頭数（実績）は家畜改良センターの乳用雌牛頭数（速報値）をまとめた。

3. 牛乳等生産量予測（P 7～9 の説明）

各々の予測値は、2026 年 3 月までの生産量データに基づき、人口、価格、累積気温、平日日数等の要因変数、ARIMA モデルに組み込んだ予測モデルによる推計値を基本に算出。さらに、直近の小売 P O S データで確認された変化動向等も考慮した。なお、2026 年度の夏場の気温は、「猛暑」で試算した。

4. 用途別処理量予測（P 10～12 の説明）

- (1) 生乳供給量は、生乳生産量から自家消費量を差し引いて算出。
- (2) 自家消費量は、各地域の直近までの動向を踏まえ設定。
- (3) 飲用等向処理量は、牛乳、加工乳、成分調整牛乳、乳飲料、はっ酵乳の予測生産量を基に、最近の生乳使用係数を乗じ算出。

5. 脱脂粉乳・バター需給予測（P 13～14 の説明）

- (1) 脱脂粉乳・バターの生産量は、脱脂粉乳・バター等向処理予測数量に、直近の動向等を反映した製造係数（これらの製品単位あたりに実際に使用された生乳数量）を乗じて算出。
- (2) 脱脂粉乳・バターの推定出回り量は、2026 年 3 月までの推定出回り量データに基づき、発酵乳の動向等の要因変数を ARIMA モデルに組み込んだ予測モデルによる推計値を基本に算出。
- (3) 脱脂粉乳・バターの在庫月数は、直近 1 年間の出回り量実績の 1 ヶ月平均を基に算出。

6. 都府県生乳需給予測 (P 15の説明)

- (1)「移入必要量(道外移出量)」は、都府県不足量の補完と、北海道ブランド牛乳製造のための必要乳量等を基本に算出。
- (2)「脱脂粉乳・バター等向処理量」は、「A-B-C」+「移入量」-「移出量」で算出。過去5年間の最低数量や直近の需給状況並びに北海道における脱脂粉乳・バター等仕向の処理能力を加味して算出。

1. 地域別生乳生産量の動向

表1-1：2025年度の地域別生乳生産量（網掛け：実績）

（千トン）

	全 国		北海道		都府県	
		前年比		前年比		前年比
4月	645	101.5%	366	102.9%	279	99.7%
5月	663	101.2%	379	102.2%	284	99.8%
6月	628	101.9%	366	103.8%	262	99.3%
7月	614	101.2%	363	102.1%	251	99.9%
8月	604	102.0%	362	102.8%	242	101.0%
9月	580	100.2%	346	100.6%	234	99.5%
10月	604	99.7%	353	99.8%	251	99.5%
11月	586	99.5%	340	99.7%	246	99.3%
12月	616	100.0%	358	100.3%	258	99.6%
1月	625	98.9%	361	98.9%	264	98.9%
2月	578	99.0%	334	99.2%	244	98.7%
3月	652	98.5%	374	98.6%	278	98.4%
第1四半期	1,936	101.5%	1,111	103.0%	825	99.6%
第2四半期	1,798	101.2%	1,071	101.9%	727	100.1%
第3四半期	1,806	99.7%	1,051	99.9%	755	99.4%
第4四半期	1,855	98.8%	1,069	98.9%	786	98.7%
上期	3,734	101.3%	2,183	102.4%	1,552	99.9%
下期	3,661	99.2%	2,120	99.4%	1,541	99.0%
年度計	7,396	100.3%	4,303	100.9%	3,093	99.4%

表1-2：2026年度の地域別生乳生産量（見通し）

（千トン）

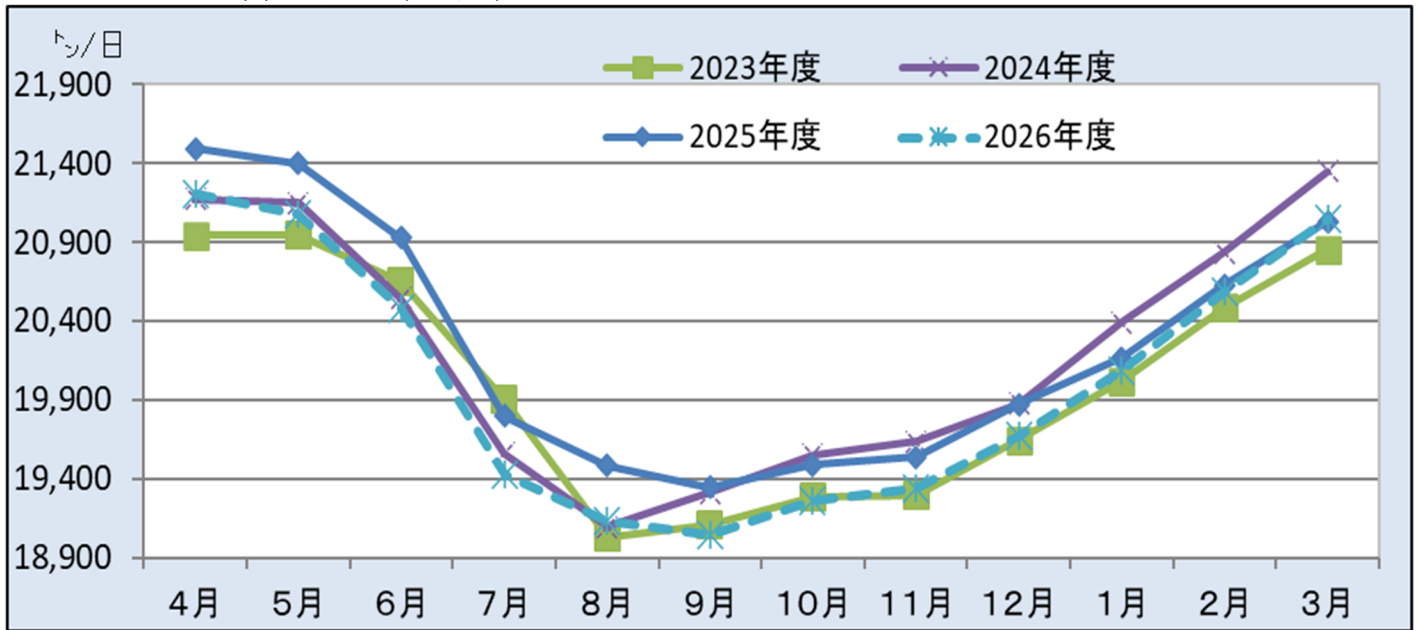
	全 国		北海道		都府県	
		前年比		前年比		前年比
4月	636	98.6%	363	99.1%	273	98.0%
5月	654	98.5%	375	98.9%	278	97.9%
6月	614	97.9%	359	98.2%	255	97.4%
7月	602	98.1%	359	98.8%	244	97.2%
8月	593	98.2%	358	99.0%	235	97.0%
9月	571	98.4%	344	99.2%	228	97.2%
10月	597	98.8%	351	99.4%	246	98.0%
11月	580	99.0%	338	99.5%	242	98.2%
12月	610	99.0%	356	99.4%	254	98.4%
1月	623	99.6%	362	100.2%	261	98.8%
2月	576	99.8%	335	100.3%	241	99.1%
3月	652	100.1%	376	100.6%	276	99.3%
第1四半期	1,904	98.3%	1,097	98.8%	807	97.8%
第2四半期	1,767	98.2%	1,061	99.0%	706	97.1%
第3四半期	1,787	98.9%	1,045	99.4%	742	98.2%
第4四半期	1,852	99.8%	1,073	100.4%	778	99.1%
上期	3,671	98.3%	2,158	98.9%	1,513	97.5%
下期	3,639	99.4%	2,119	99.9%	1,520	98.7%
年度計	7,310	98.8%	4,277	99.4%	3,033	98.1%

【2026年度生乳生産の見通し】 全国 7,310 千トン・前年比 98.8%、北海道 4,277 千トン・同 99.4%、

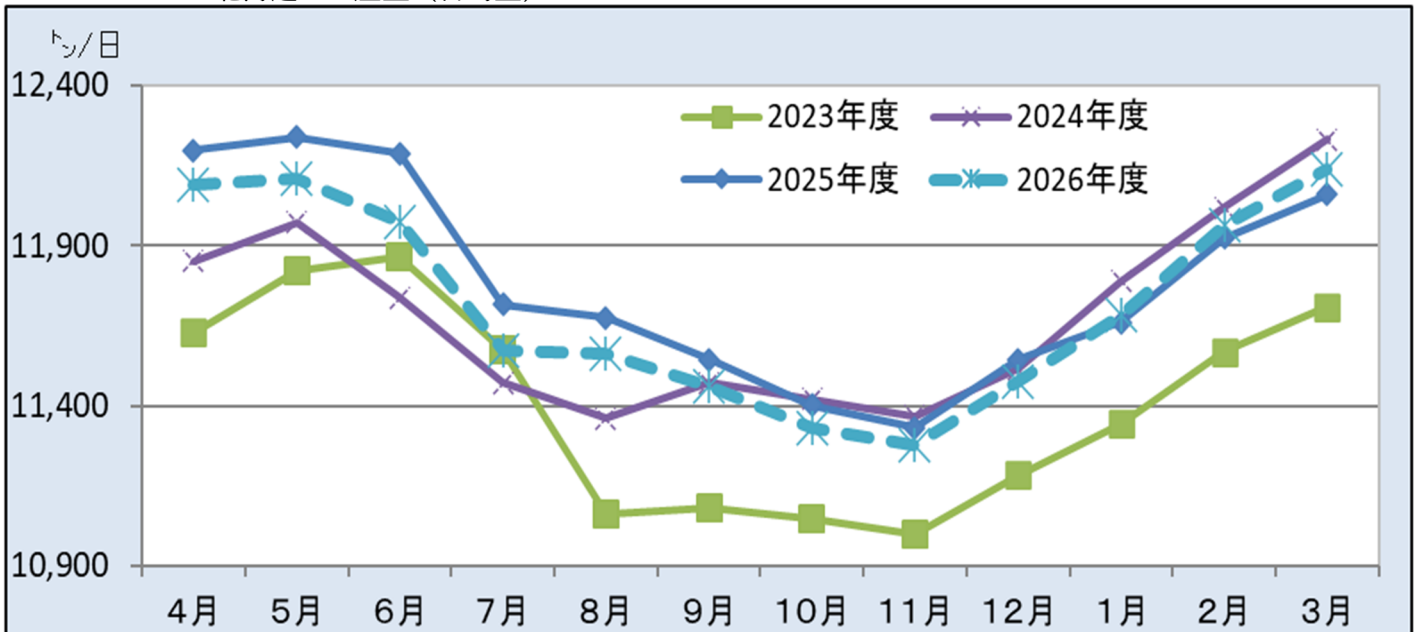
都府県 3,033 千トン・同 98.1%の見通し。都府県は 5 年連続の減産、北海道は 3 年ぶりの減産、全国も 3 年ぶりの減産となる見込み。

【前回見通し(1/30)公表】 全国 7,258 千トン・前年比 98.2%、北海道 4,274 千トン・同 99.3%、都府県 2,984 千トン・同 96.7%。

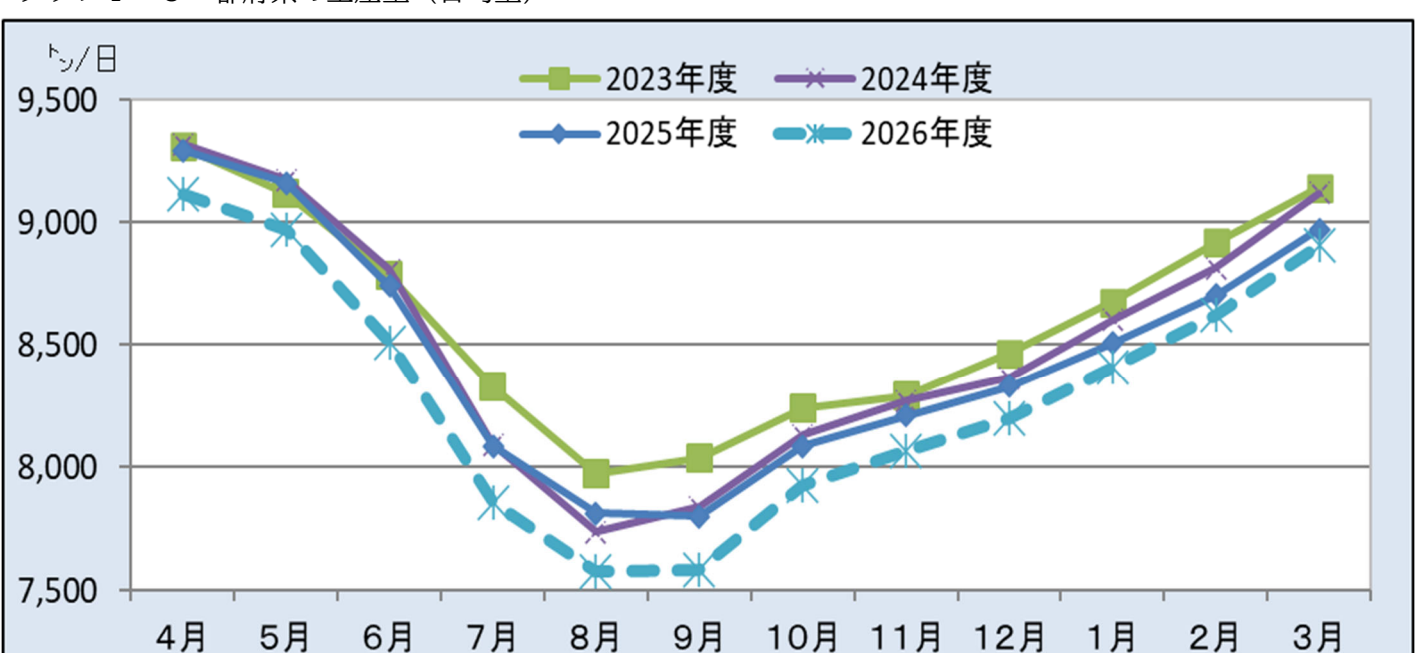
グラフ1-1：全国の生産量（日均量）



グラフ1-2：北海道の生産量（日均量）

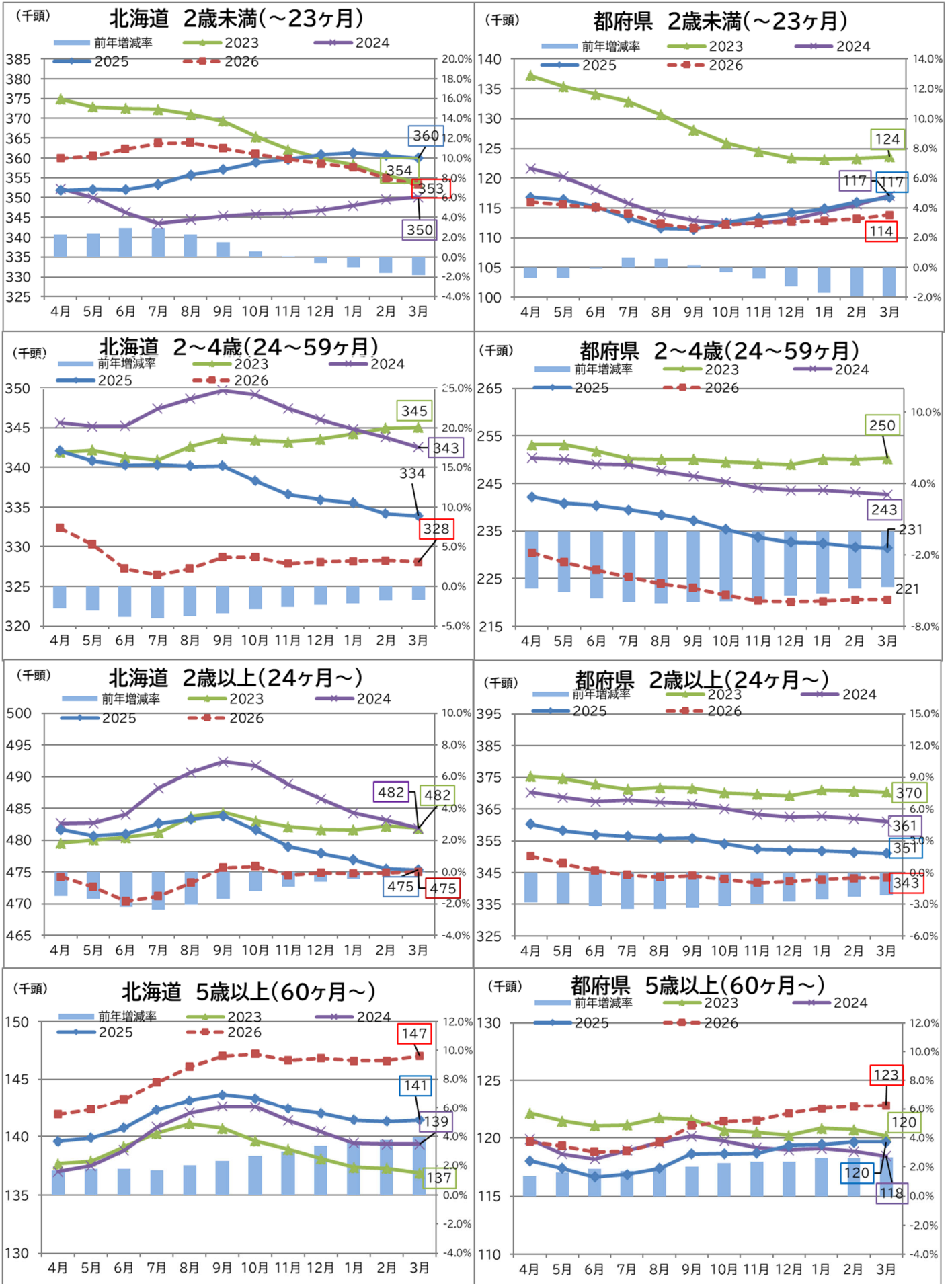


グラフ1-3：都府県の生産量（日均量）

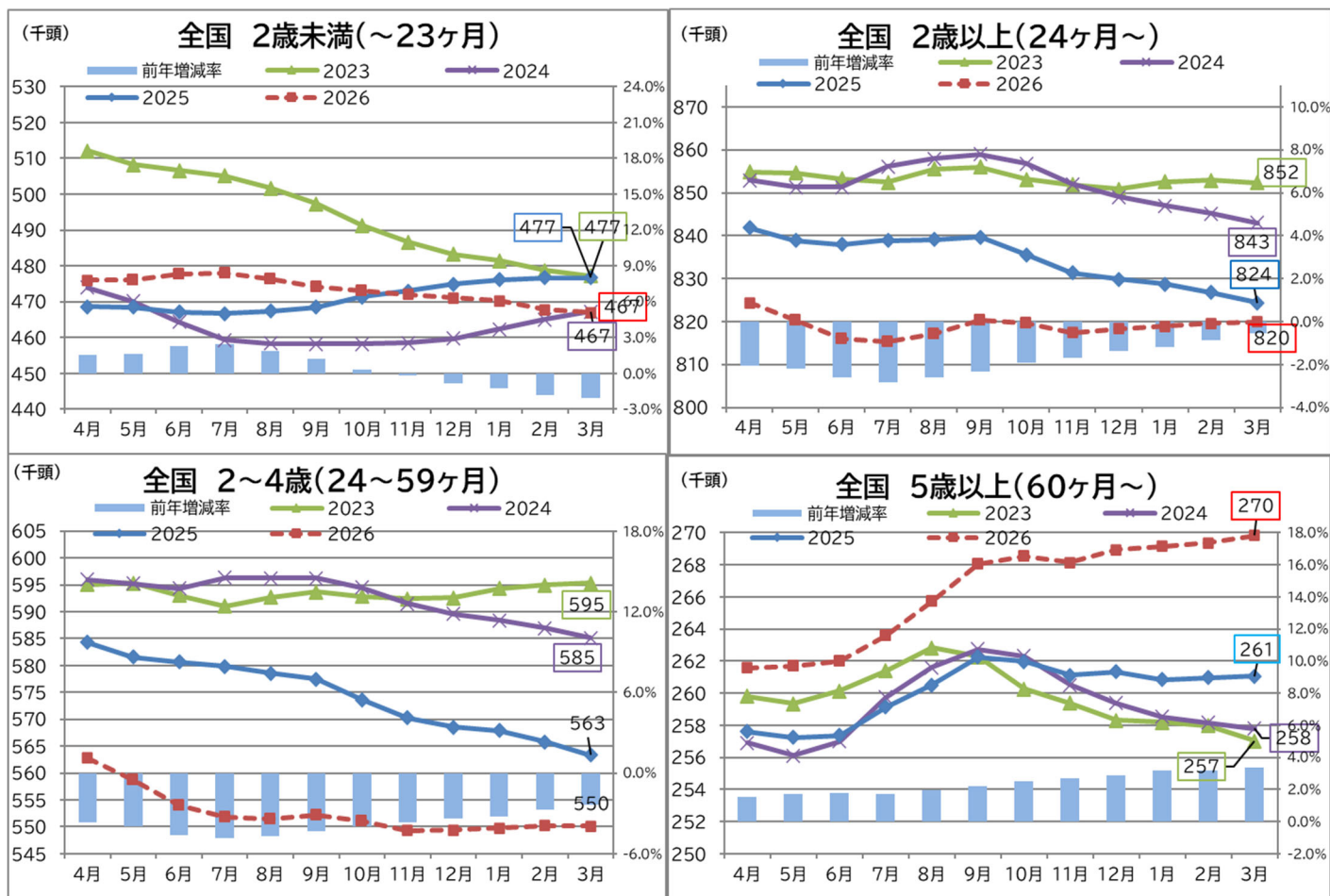


2. 月齢別乳用雌牛頭数の推移と出生頭数

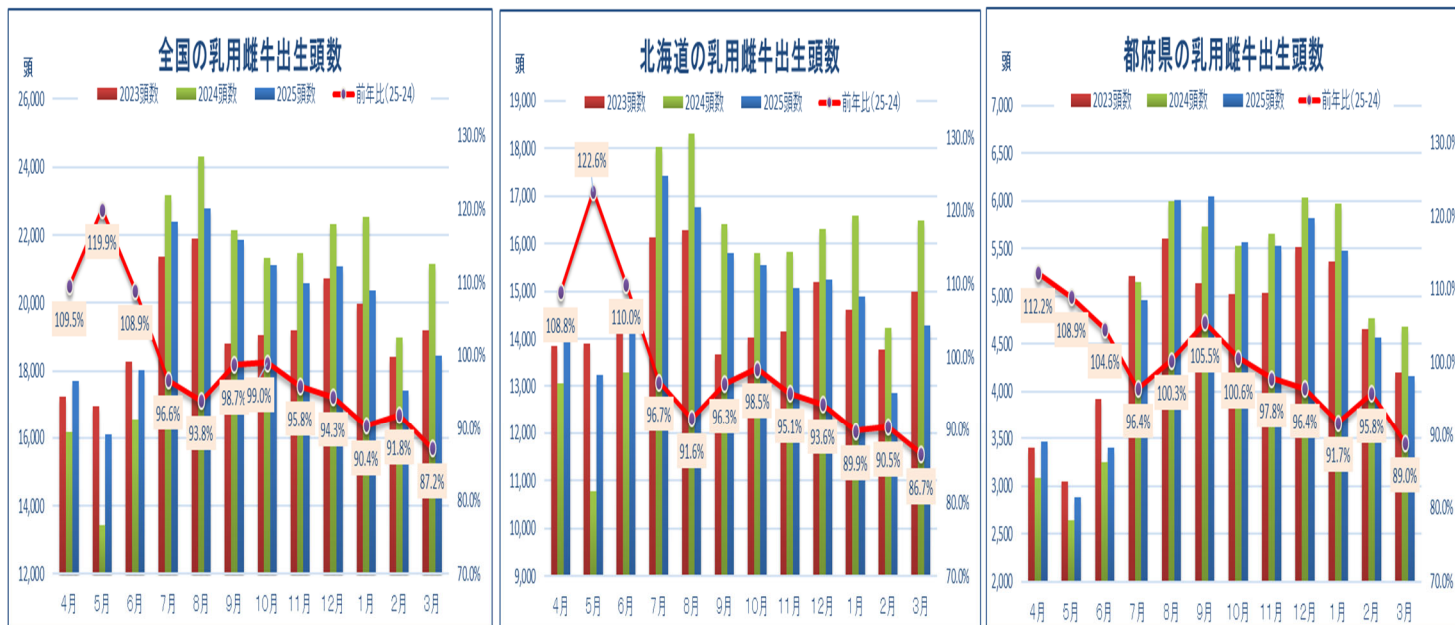
(1) グラフ2-1：北海道と都府県の月齢別乳用雌牛頭数（2026年4月以降見通し）



(2) グラフ2-2：全国の月齢別乳用雌牛頭数（2026年4月以降見通し）



(3) 表2-3：乳用雌牛出生頭数（2026年3月まで実績）



【2026年度の乳用雌牛頭数について】

- ・2歳未満頭数(3月)は、北海道・都府県ともに前年を下回る見通し。搾乳牛となる2歳以上頭数(3月)は、北海道で前年並みを見込む一方、都府県で約8千頭減少する見通し。
- ・2025年度の乳用雌牛出生頭数実績(4-3月累計)は、北海道は前年比97.2%、都府県は道98.9%、全国では97.6%といずれも前年を下回っている。

3. 牛乳等生産量の動向

表3-1：2025年度の牛乳等生産量（網掛け：実績）

(千kl)

	牛乳類		牛乳						加工乳		成分調整牛乳		乳飲料		はっ酵乳					
			学乳		学乳以外															
			うち、業務用		うち、業務用以外															
	前年比	前年比	前年比	前年比	前年比	前年比	前年比	前年比	前年比	前年比	前年比	前年比	前年比	前年比	前年比	前年比				
4月	361	99.3%	250	100.0%	27	101.1%	223	99.9%	23	103.1%	200	99.5%	11	93.9%	17	93.8%	83	99.3%	90	103.0%
5月	377	98.3%	263	99.4%	34	96.4%	229	99.9%	22	100.7%	207	99.8%	11	92.8%	17	93.3%	85	96.6%	92	102.4%
6月	377	99.4%	265	99.8%	37	101.5%	228	99.5%	20	97.6%	208	99.7%	11	104.2%	17	93.5%	85	98.6%	89	103.8%
7月	386	100.8%	263	101.0%	23	100.1%	241	101.0%	20	94.8%	221	101.6%	11	103.4%	18	94.6%	93	101.1%	91	101.7%
8月	365	98.2%	246	98.9%	5	102.0%	240	98.9%	21	95.4%	219	99.2%	11	98.1%	18	91.4%	91	97.7%	86	97.2%
9月	386	98.7%	269	99.7%	34	102.8%	235	99.3%	23	96.2%	212	99.7%	12	98.7%	17	93.5%	88	96.8%	86	100.1%
10月	382	96.1%	267	97.2%	35	96.3%	231	97.4%	22	87.6%	209	98.5%	12	90.8%	17	92.9%	87	93.9%	88	99.2%
11月	353	96.0%	250	97.0%	31	91.0%	219	98.0%	25	97.4%	194	98.0%	13	92.8%	16	93.6%	75	93.5%	84	98.1%
12月	346	97.7%	244	98.7%	28	102.1%	216	98.2%	23	93.3%	193	98.9%	13	92.5%	15	92.9%	74	96.7%	83	101.1%
1月	351	98.3%	249	99.2%	28	94.7%	220	99.8%	21	97.6%	200	100.0%	13	98.2%	16	92.8%	74	96.7%	86	96.8%
2月	323	97.2%	230	97.0%	31	96.8%	199	97.0%	19	85.9%	181	98.3%	11	96.8%	14	91.1%	68	99.5%	82	100.0%
3月	346	97.3%	242	97.8%	22	103.0%	220	97.3%	20	86.7%	200	98.5%	12	96.2%	15	89.6%	77	97.6%	90	99.9%
第1四半期	1,115	99.0%	777	99.7%	97	99.5%	680	99.8%	64	100.6%	616	99.7%	34	96.6%	51	93.5%	253	98.2%	271	103.1%
第2四半期	1,137	99.2%	778	99.9%	62	101.7%	716	99.7%	64	95.5%	652	100.2%	34	100.0%	53	93.2%	272	98.6%	263	99.6%
第3四半期	1,082	96.5%	761	97.6%	95	96.1%	666	97.8%	70	92.8%	596	98.5%	38	92.1%	48	93.1%	235	94.6%	255	99.5%
第4四半期	1,021	97.6%	721	98.0%	81	97.7%	640	98.0%	60	90.0%	580	99.0%	36	97.1%	45	91.2%	219	97.9%	257	98.9%
上期	2,252	99.1%	1,555	99.8%	159	100.4%	1,396	99.8%	128	98.0%	1,268	99.9%	68	98.3%	104	93.3%	524	98.4%	535	101.4%
下期	2,103	97.1%	1,481	97.8%	175	96.8%	1,306	97.9%	129	91.4%	1,176	98.7%	74	94.5%	94	92.2%	454	96.2%	512	99.2%
年度計	4,354	98.1%	3,037	98.8%	335	98.5%	2,702	98.9%	257	94.6%	2,444	99.3%	142	96.3%	198	92.8%	978	97.3%	1,047	100.3%

表3-2：2026年度の牛乳等生産量（見通し）

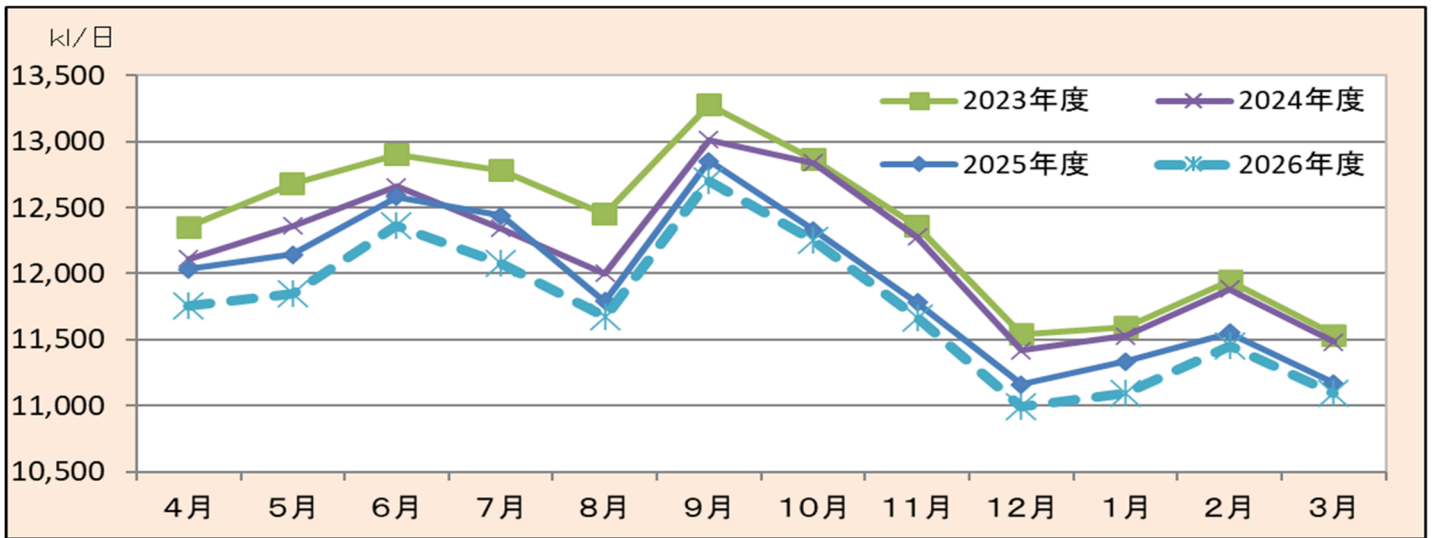
(千kl)

	牛乳類		牛乳						加工乳		成分調整牛乳		乳飲料		はっ酵乳					
			学乳		学乳以外															
			うち、業務用		うち、業務用以外															
	前年比	前年比	前年比	前年比	前年比	前年比	前年比	前年比	前年比	前年比	前年比	前年比	前年比	前年比	前年比	前年比				
4月	353	97.7%	245	98.1%	26	98.3%	219	98.1%	20	88.5%	199	99.2%	11	98.0%	15	88.7%	81	98.2%	89	99.4%
5月	367	97.5%	257	97.6%	32	94.5%	225	98.1%	19	90.2%	205	98.9%	11	98.1%	16	90.5%	84	98.6%	92	99.0%
6月	371	98.3%	262	98.9%	38	102.1%	224	98.4%	18	92.7%	206	99.0%	11	97.0%	15	89.6%	83	98.2%	90	101.5%
7月	374	97.1%	259	98.1%	23	99.9%	236	98.0%	18	92.8%	217	98.4%	11	96.7%	17	91.8%	88	95.3%	91	100.1%
8月	362	99.0%	244	99.2%	5	98.0%	239	99.2%	20	95.4%	218	99.6%	11	98.2%	17	94.4%	91	99.6%	88	102.0%
9月	381	98.9%	267	99.2%	33	95.3%	234	99.7%	22	98.9%	212	99.8%	11	97.9%	16	93.7%	87	99.0%	88	101.9%
10月	380	99.4%	267	100.0%	34	97.3%	232	100.5%	24	106.2%	209	99.9%	12	99.6%	16	92.2%	86	98.7%	89	100.7%
11月	350	99.0%	250	99.8%	32	103.7%	217	99.3%	24	95.0%	194	99.8%	13	98.6%	14	88.5%	74	98.8%	83	99.1%
12月	341	98.5%	242	99.3%	28	97.8%	215	99.5%	23	99.5%	192	99.5%	13	97.9%	13	87.4%	72	98.3%	81	97.7%
1月	344	97.9%	245	98.5%	28	100.0%	217	98.3%	20	96.1%	197	98.5%	13	98.9%	14	87.8%	73	98.1%	85	99.7%
2月	321	99.1%	230	100.1%	31	100.3%	199	100.0%	19	102.4%	180	99.8%	11	98.1%	13	91.7%	66	97.7%	81	99.6%
3月	344	99.3%	242	100.0%	22	100.9%	220	99.9%	21	103.5%	199	99.6%	12	98.3%	14	92.3%	76	98.7%	92	102.2%
第1四半期	1,091	97.9%	764	98.2%	96	98.4%	668	98.2%	58	90.4%	610	99.0%	33	97.7%	46	89.6%	248	98.4%	271	100.0%
第2四半期	1,118	98.3%	769	98.8%	60	97.2%	709	99.0%	61	95.8%	648	99.3%	34	97.6%	49	93.3%	266	97.9%	267	101.3%
第3四半期	1,071	99.0%	759	99.7%	94	99.5%	664	99.7%	70	100.0%	594	99.7%	37	98.7%	43	89.4%	232	98.6%	253	99.2%
第4四半期	1,009	98.8%	717	99.5%	81	100.4%	636	99.4%	60	100.6%	576	99.3%	36	98.4%	41	90.6%	215	98.2%	259	100.5%
上期	2,209	98.1%	1,533	98.5%	156	97.9%	1,377	98.6%	119	93.1%	1,257	99.2%	67	97.7%	95	91.5%	514	98.1%	538	100.6%
下期	2,079	98.9%	1,475	99.6%	175	99.9%	1,300	99.6%	130	100.3%	1,170	99.5%	73	98.6%	84	90.0%	447	98.4%	512	99.9%
年度計	4,288	98.5%	3,008	99.1%	331	99.0%	2,677	99.1%	249	96.7%	2,428	99.3%	139	98.1%	179	90.8%	961	98.3%	1,049	100.3%

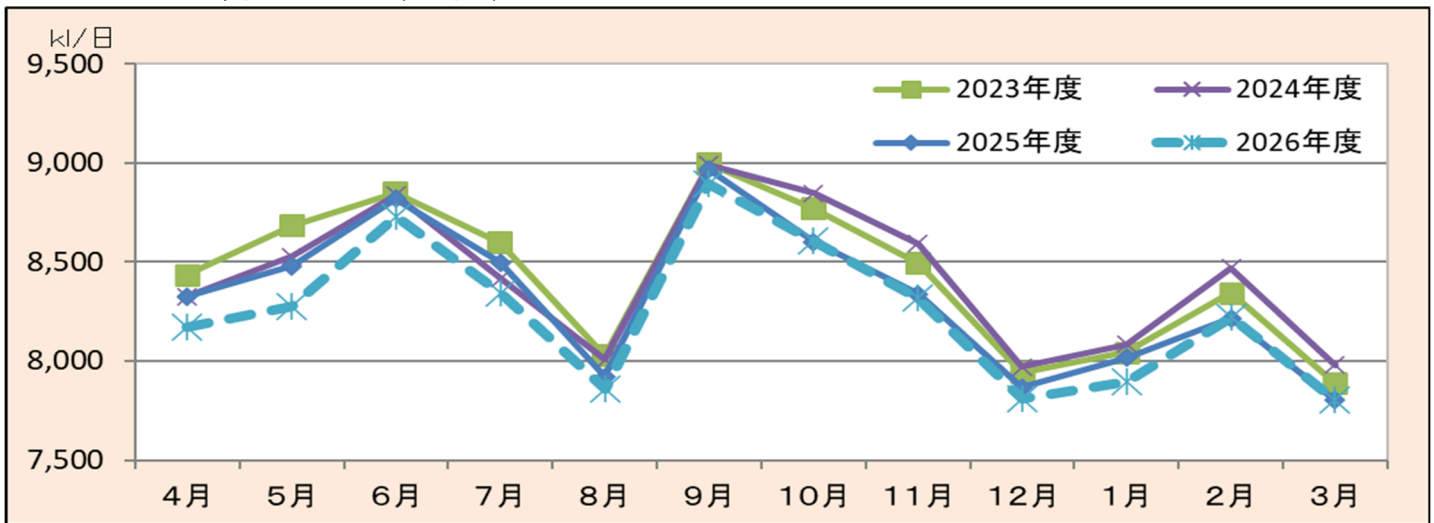
【2026年度の牛乳等生産量の見通し】 牛乳類は4,288千kl・前年比98.5%。内訳として、牛乳3,008千kl・同99.1%、加工乳139千kl・同98.1%、成分調整牛乳179千kl・同90.8%、乳飲料961千kl・同98.3%。はっ酵乳は1,049千kl・同100.3%の見通し。

【前回見通し(1/30)公表】 牛乳類は4,282千kl・前年比98.5%。内訳として、牛乳3,017千kl・同99.3%、加工乳138千kl・同97.8%、成分調整牛乳186千kl・同93.6%、乳飲料942千kl・同97.0%。はっ酵乳は1,054千kl・同100.7%。

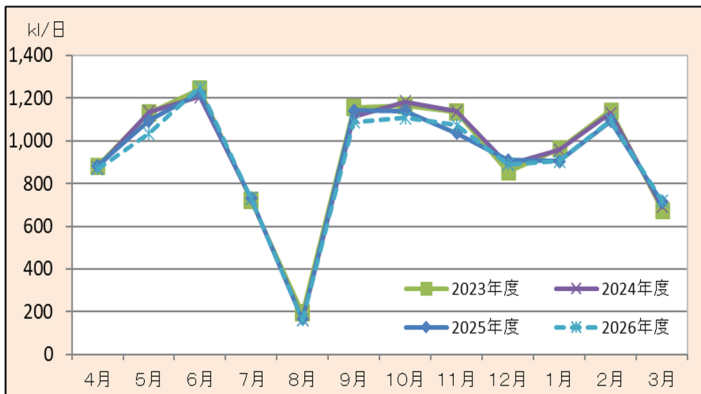
グラフ3-1：牛乳類（牛乳・加工乳・成分調整牛乳・乳飲料）の生産量（日均量）



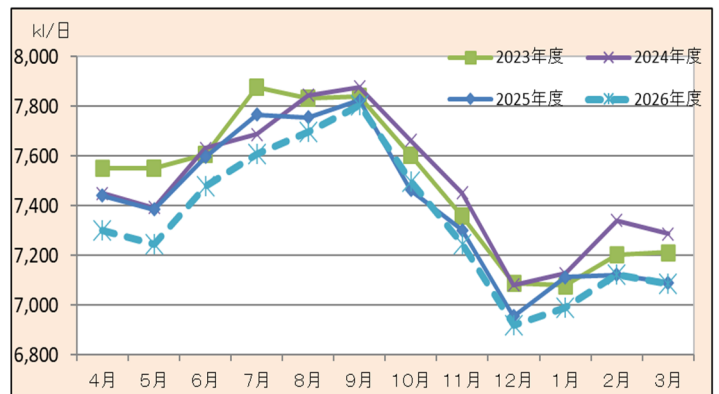
グラフ3-2：牛乳の生産量（日均量）



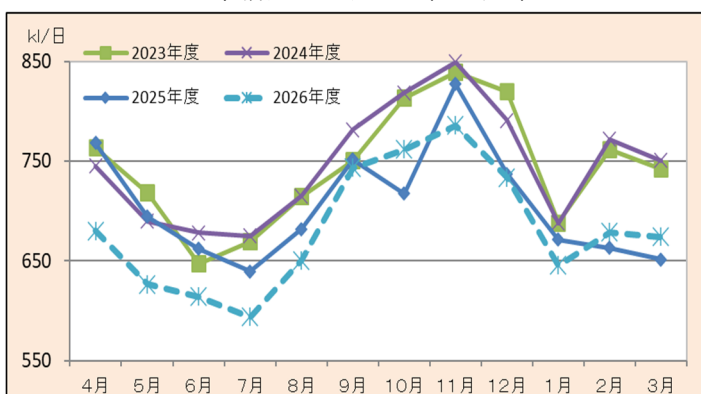
グラフ3-3：学乳の生産量（日均量）



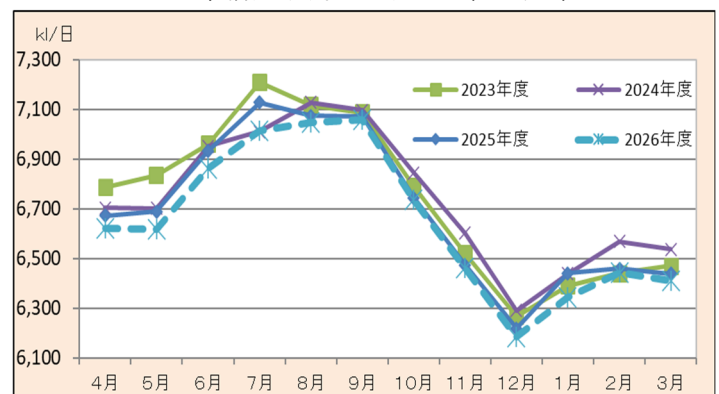
グラフ3-4：学乳以外の生産量（日均量）



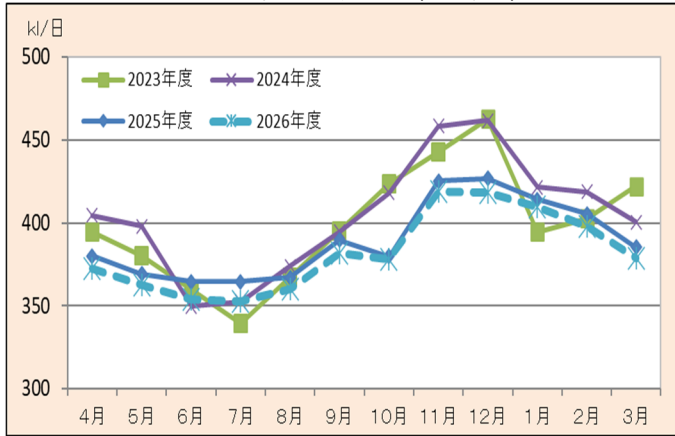
グラフ3-5：業務用の生産量（日均量）



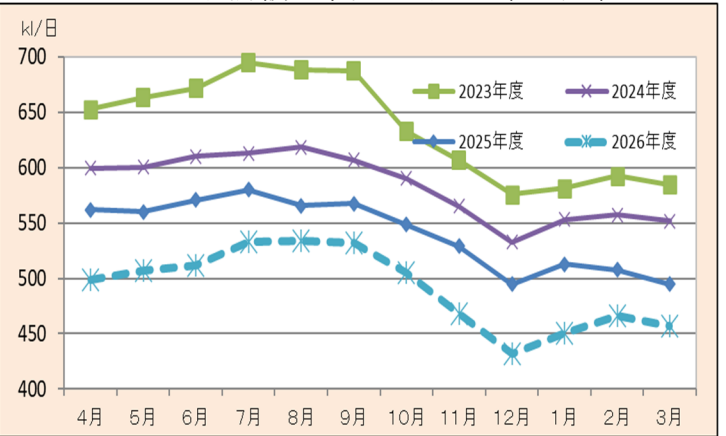
グラフ3-6：業務用以外の生産量（日均量）



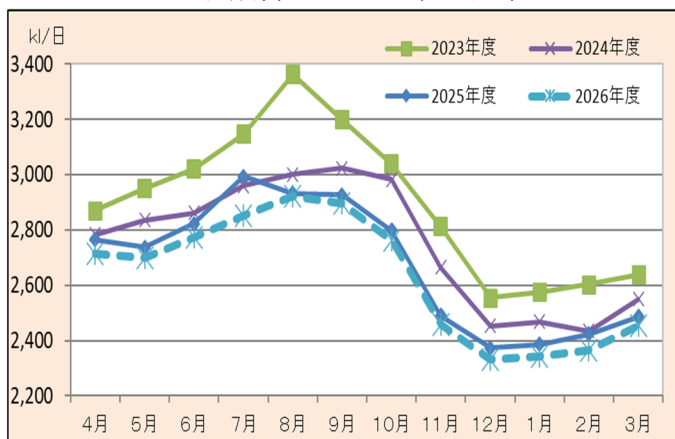
グラフ 3-7：加工乳の生産量（日均量）



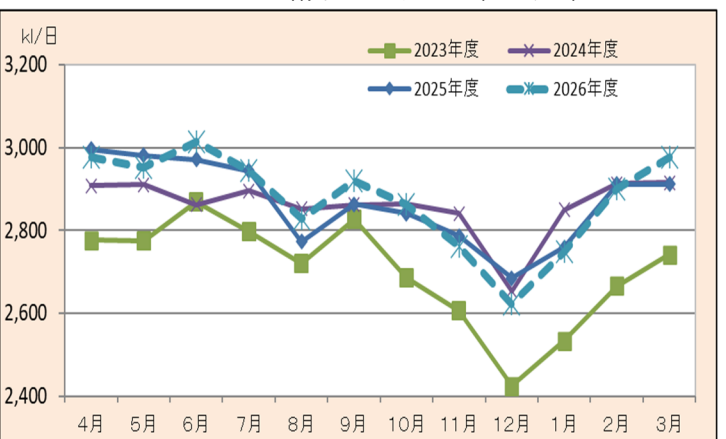
グラフ 3-8：成分調整牛乳の生産量（日均量）



グラフ 3-9：乳飲料の生産量（日均量）



グラフ 3-10：はっ酵乳の生産量（日均量）



4. 用途別処理量の動向

表4-1：2025年度の生乳供給量及び用途別処理量（網掛け：実績）

（千トン）

	生乳生産量		自家消費量		生乳供給量		飲用等向		乳製品向 (認定ベース)		脱脂粉乳・バター等向		チーズ向		生クリーム等向	
		前年比		前年比		前年比		前年比		前年比		前年比		前年比		前年比
4月	645	101.5%	4	90.9%	641	101.6%	317	100.3%	324	102.8%	184	105.0%	39	103.4%	101	98.9%
5月	663	101.2%	4	85.4%	660	101.3%	334	99.7%	326	103.0%	180	103.0%	40	102.0%	106	103.4%
6月	628	101.9%	4	92.9%	624	101.9%	333	99.0%	291	105.5%	154	113.0%	38	97.1%	99	98.6%
7月	614	101.2%	4	92.8%	610	101.3%	337	101.8%	274	100.6%	137	104.1%	34	98.4%	103	97.0%
8月	604	102.0%	4	92.1%	600	102.1%	317	98.9%	284	106.0%	146	111.5%	34	97.6%	104	101.8%
9月	580	100.2%	3	93.3%	577	100.2%	334	99.5%	243	101.3%	112	101.5%	30	107.1%	101	99.5%
10月	604	99.7%	4	90.4%	601	99.7%	336	97.6%	265	102.5%	129	104.7%	33	102.1%	103	100.0%
11月	586	99.5%	4	96.5%	583	99.5%	312	96.8%	271	102.9%	132	106.6%	36	108.7%	102	96.8%
12月	616	100.0%	4	103.5%	612	99.9%	304	98.7%	309	101.2%	169	101.9%	39	106.4%	100	98.3%
1月	625	98.9%	4	100.3%	622	98.9%	314	99.3%	307	98.4%	170	97.7%	37	101.7%	101	98.6%
2月	578	99.0%	4	100.9%	574	99.0%	291	97.7%	283	100.4%	155	100.9%	34	100.8%	94	99.3%
3月	652	98.5%	3	98.1%	648	98.5%	308	96.3%	341	100.6%	195	99.8%	41	108.8%	104	99.1%
第1四半期	1,936	101.5%	11	89.6%	1,925	101.6%	984	99.7%	942	103.7%	519	106.5%	117	100.8%	306	100.3%
第2四半期	1,798	101.2%	11	92.7%	1,788	101.2%	987	100.1%	801	102.7%	395	105.9%	99	100.6%	307	99.4%
第3四半期	1,806	99.7%	11	96.5%	1,796	99.7%	951	97.7%	844	102.2%	431	104.1%	108	105.8%	305	98.3%
第4四半期	1,855	98.8%	11	99.7%	1,844	98.8%	913	97.8%	931	99.8%	520	99.4%	113	103.9%	299	99.0%
上期	3,734	101.3%	22	91.1%	3,713	101.4%	1,971	99.9%	1,742	103.2%	914	106.3%	215	100.7%	613	99.8%
下期	3,661	99.2%	21	98.1%	3,640	99.3%	1,864	97.7%	1,775	100.9%	951	101.5%	221	104.8%	604	98.7%
年度計	7,396	100.3%	43	94.4%	7,353	100.3%	3,835	98.8%	3,518	102.0%	1,865	103.8%	436	102.8%	1,217	99.3%

表4-2：2026年度の生乳供給量及び用途別処理量（見通し）

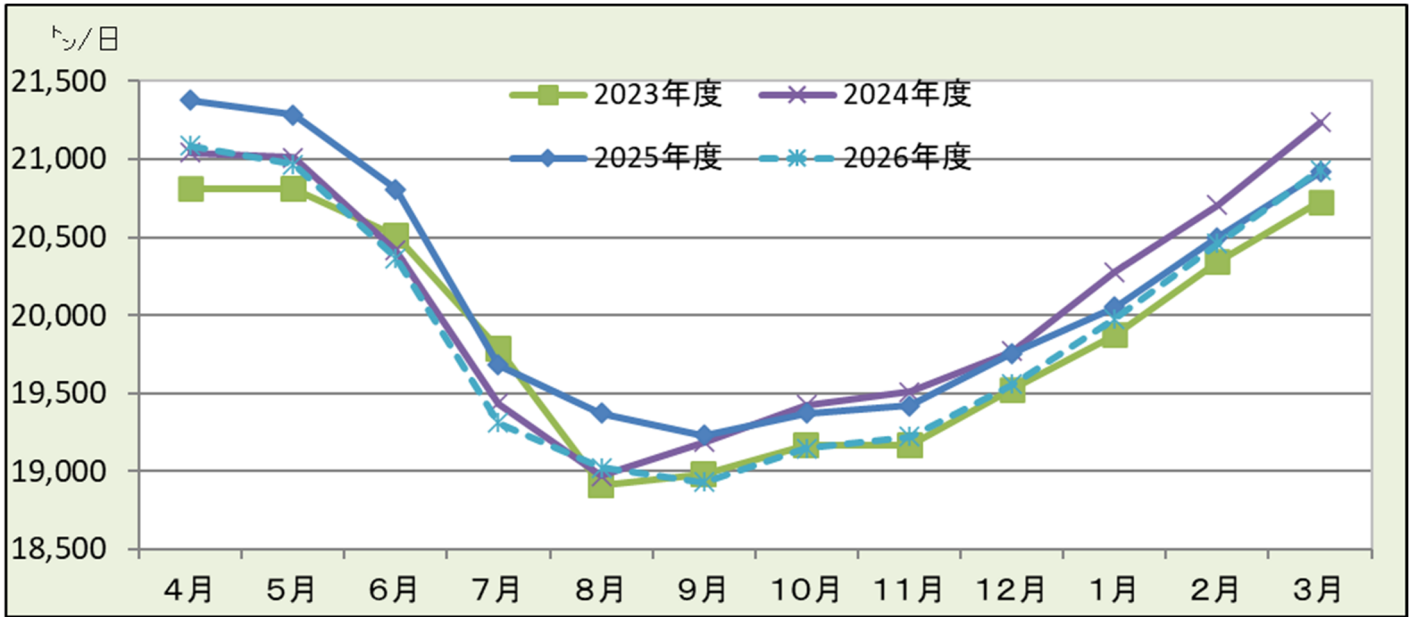
（千トン）

	生乳生産量		自家消費量		生乳供給量		飲用等向		乳製品向 (認定ベース)		脱脂粉乳・バター等向		チーズ向		生クリーム等向	
		前年比		前年比		前年比		前年比		前年比		前年比		前年比		前年比
4月	636	98.6%	4	99.2%	633	98.6%	311	98.0%	322	99.2%	181	97.9%	41	104.8%	100	99.6%
5月	654	98.5%	4	98.3%	650	98.5%	325	97.4%	325	99.6%	180	99.7%	41	102.6%	104	98.4%
6月	614	97.9%	4	97.9%	611	97.9%	328	98.5%	282	97.1%	144	93.7%	37	98.2%	101	101.9%
7月	602	98.1%	4	98.0%	599	98.1%	329	97.8%	270	98.5%	129	94.2%	36	107.2%	104	101.5%
8月	593	98.2%	4	98.0%	590	98.2%	314	99.1%	276	97.2%	139	95.1%	34	99.9%	103	99.3%
9月	571	98.4%	3	98.0%	568	98.4%	330	99.0%	238	97.7%	106	94.4%	30	99.9%	101	100.6%
10月	597	98.8%	4	98.4%	594	98.8%	334	99.6%	259	97.9%	122	94.5%	34	102.0%	103	100.9%
11月	580	99.0%	4	98.3%	577	99.0%	309	99.1%	267	98.8%	129	97.6%	34	95.0%	104	101.9%
12月	610	99.0%	3	98.4%	606	99.0%	299	98.5%	307	99.5%	168	99.4%	37	95.3%	102	101.1%
1月	623	99.6%	4	99.0%	619	99.6%	308	98.0%	311	101.3%	173	102.3%	38	101.4%	100	99.6%
2月	576	99.8%	4	99.1%	573	99.8%	290	99.5%	283	100.1%	155	100.1%	34	102.1%	94	99.4%
3月	652	100.1%	3	99.5%	649	100.1%	307	99.7%	342	100.4%	198	101.4%	40	96.1%	104	100.4%
第1四半期	1,904	98.3%	11	98.4%	1,893	98.3%	964	98.0%	929	98.7%	504	97.3%	119	101.9%	306	99.9%
第2四半期	1,767	98.2%	11	98.0%	1,756	98.3%	973	98.6%	783	97.8%	374	94.6%	101	102.4%	308	100.5%
第3四半期	1,787	98.9%	11	98.4%	1,777	98.9%	943	99.1%	834	98.8%	419	97.4%	105	97.2%	309	101.3%
第4四半期	1,852	99.8%	11	99.2%	1,841	99.8%	904	99.0%	937	100.6%	527	101.3%	112	99.6%	298	99.8%
上期	3,671	98.3%	21	98.2%	3,650	98.3%	1,937	98.3%	1,713	98.3%	878	96.1%	220	102.1%	614	100.2%
下期	3,639	99.4%	21	98.8%	3,618	99.4%	1,847	99.1%	1,771	99.7%	946	99.5%	217	98.5%	607	100.6%
年度計	7,310	98.8%	42	98.5%	7,267	98.8%	3,784	98.7%	3,483	99.0%	1,825	97.8%	437	100.3%	1,221	100.4%

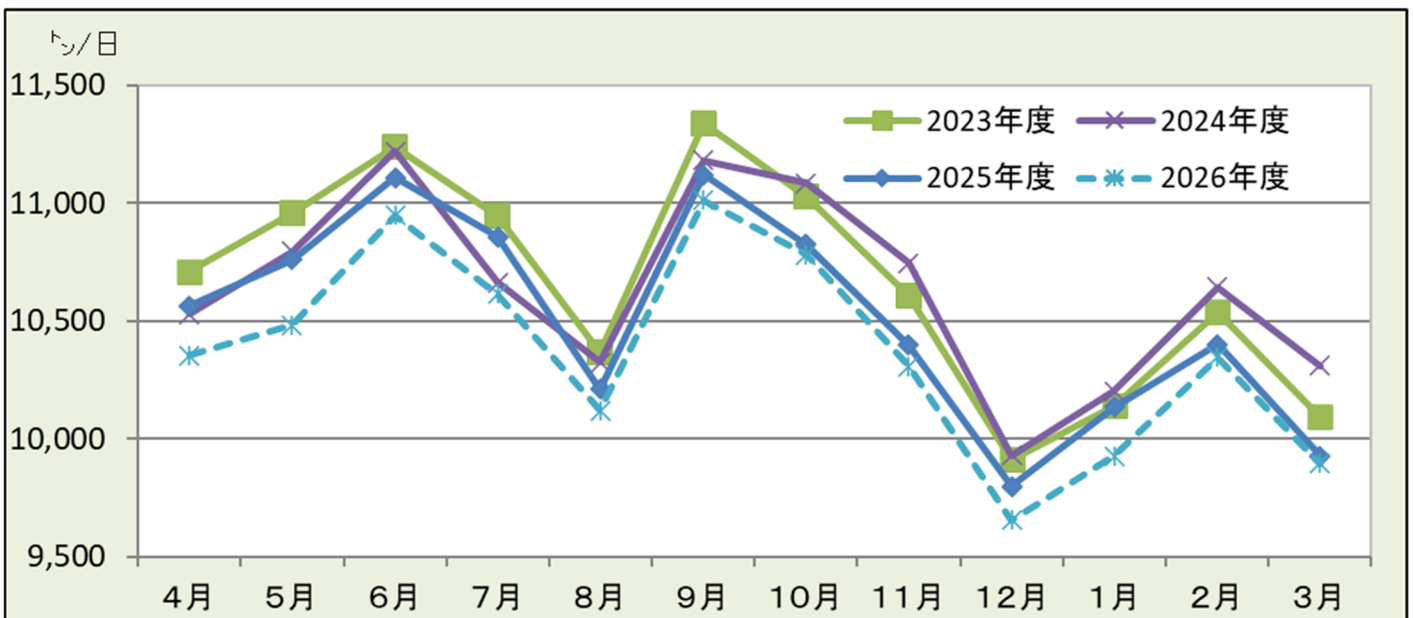
【2026年度の用途別処理量の見通し】 生乳供給量は7,267千トン・前年比98.8%、飲用等向処理量は3,784千トン・同98.7%、乳製品向処理量は3,483千トン・同99.0%と見込んだ。乳製品向のうち、チーズ向は437千トン・同100.3%、生クリーム等向は1,221トン・同100.4%、脱脂粉乳・バター等向は、1,825千トン・同97.8%となる見通し。

【前回見通し(1/30)公表】 生乳供給量は7,216千トン・前年比98.2%、飲用等向処理量は3,798千トン・同99.0%、乳製品向処理量は3,418千トン・同97.4%と見込んだ。乳製品向のうち、チーズ向は423千トン・同98.3%、生クリーム等向は1,202トン・同99.3%、脱脂粉乳・バター等向は、1,793千トン・同96.0%。

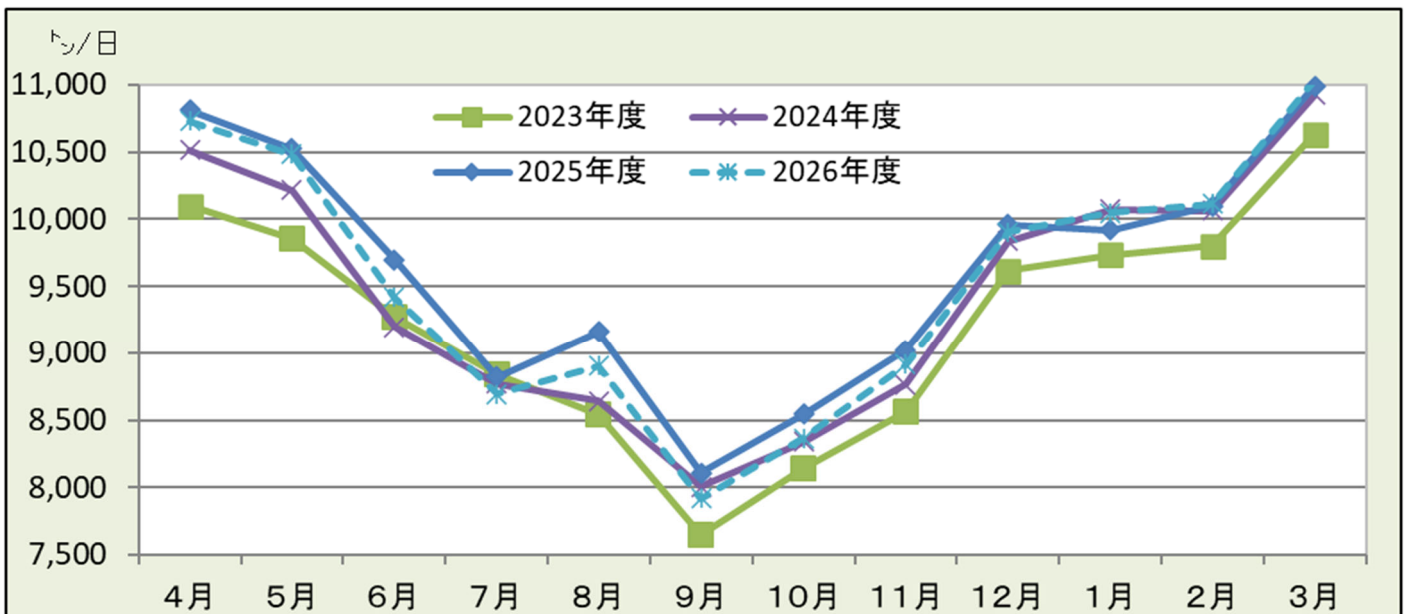
グラフ4-1：生乳供給量（日均量）



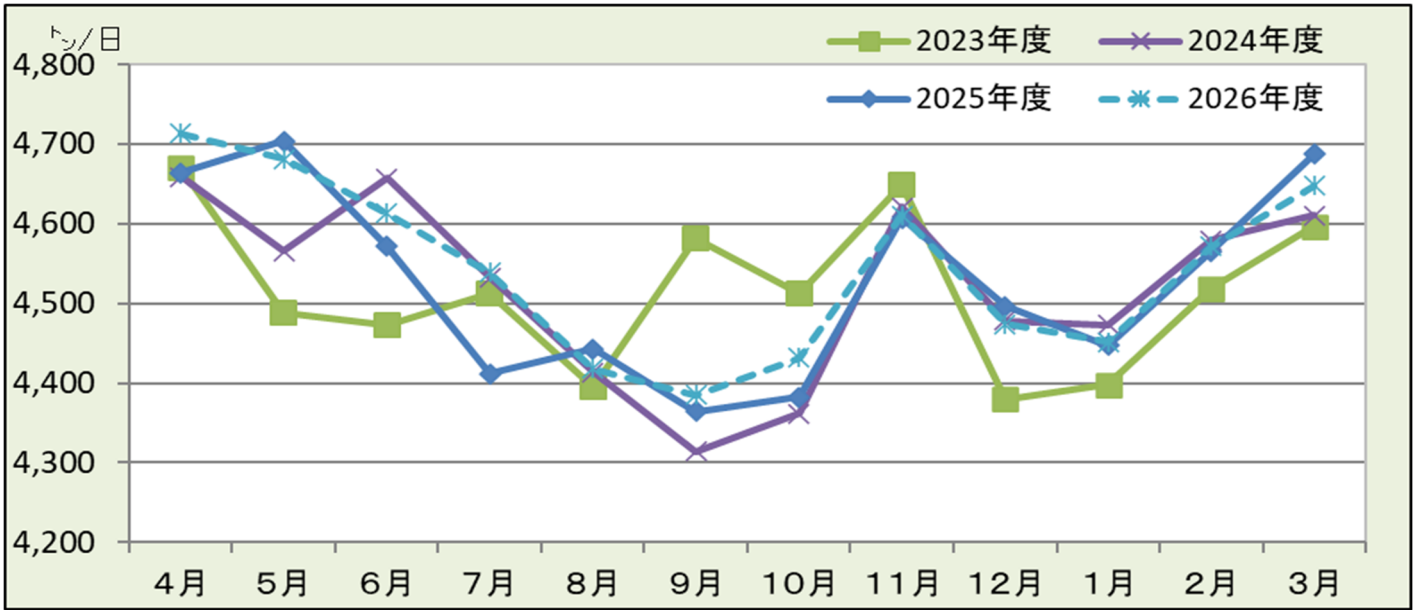
グラフ4-2：飲用等向生乳処理量（日均量）



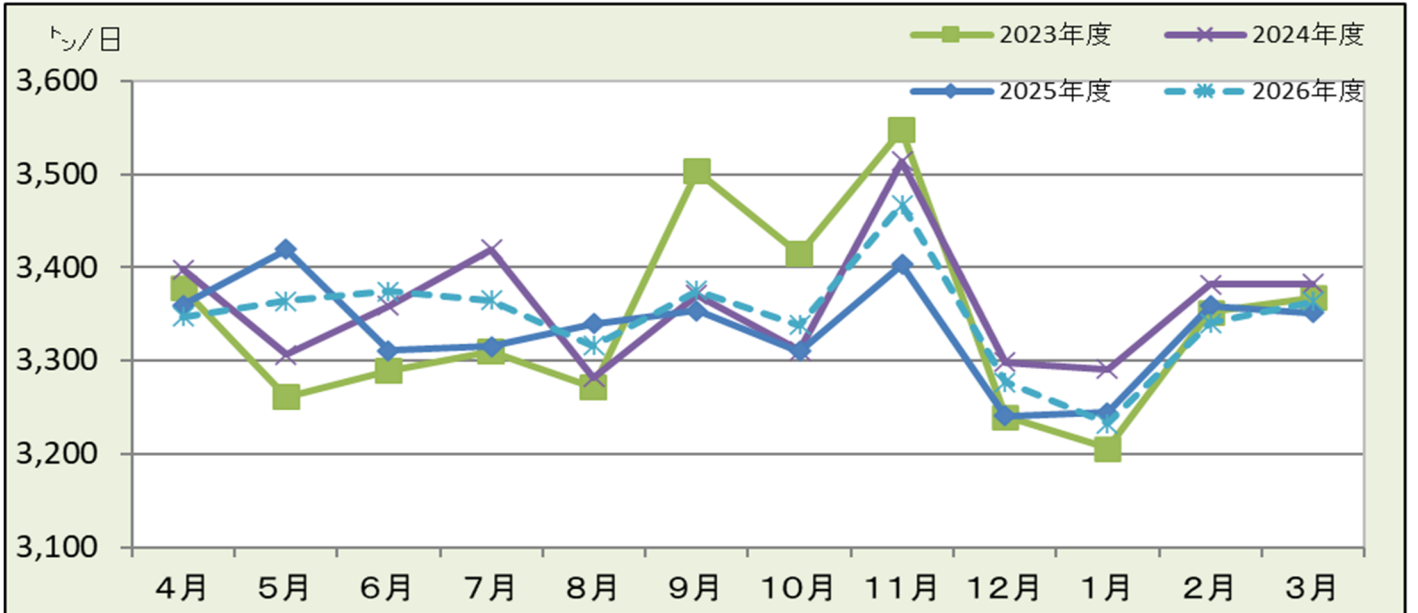
グラフ4-3：乳製品等向生乳処理量（日均量）



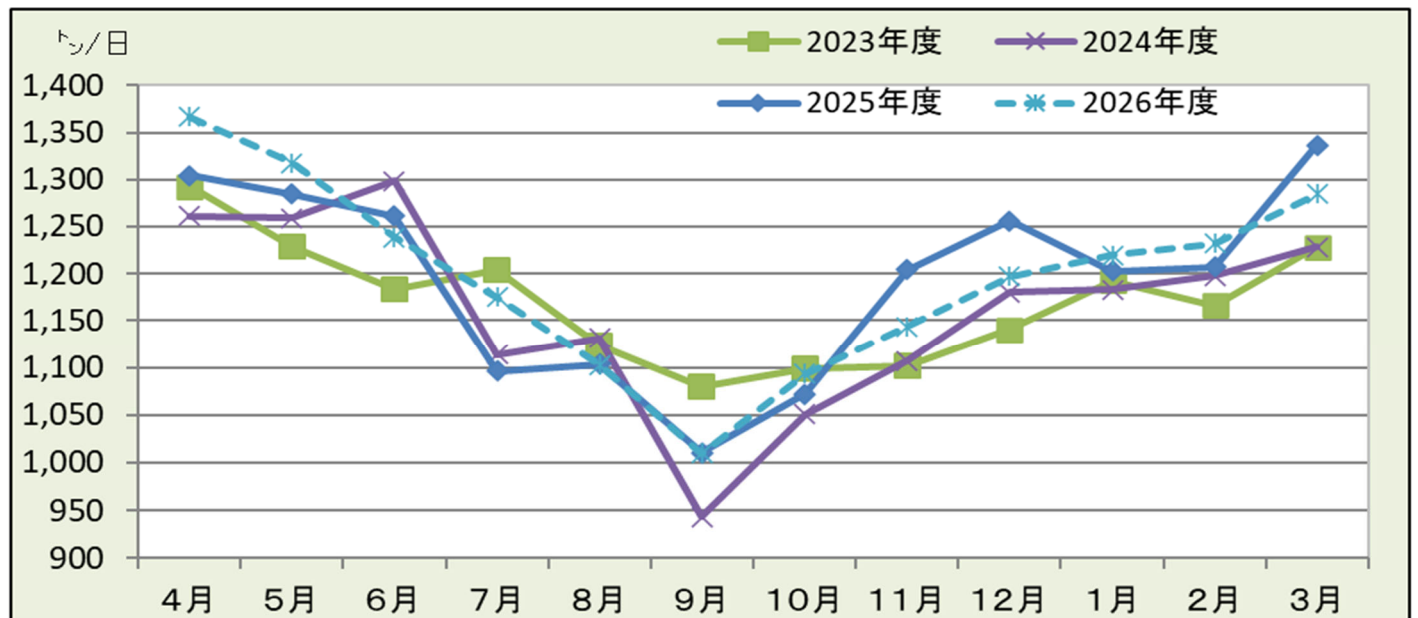
グラフ4-4：生クリーム等向・チーズ向生乳処理量（日均量）



グラフ4-5：生クリーム等向生乳処理量（日均量）



グラフ4-6：チーズ向生乳処理量（日均量）



5. 乳製品需給の動向

表5-1: 2025年度の脱脂粉乳の需給(網掛け:実績)

(千トン)

	期首在庫量		生産量		輸入 売渡し	過不足 B+C-D	期末在庫量			推定出回り量	
	A	前年比	B	前年比			C	A+B+C-D	前年比	月数	D
第1四半期	52.0	109.0%	44.1	106.3%	0.0	11.8	63.8	117.6%	5.2	32.3	91.9%
第2四半期	63.8	117.6%	33.7	107.3%	0.2	0.9	64.7	131.7%	5.4	33.0	90.2%
第3四半期	64.7	131.7%	38.2	104.7%	0.2	5.9	70.6	139.8%	6.0	32.5	92.6%
第4四半期	70.6	139.8%	44.9	99.7%	0.1	-1.0	69.5	133.6%	5.8	46.0	105.1%
上期	52.0	109.0%	77.8	106.7%	0.2	12.6	64.7	131.7%	5.4	65.4	91.0%
下期	64.7	131.7%	83.1	101.9%	0.3	4.9	69.5	133.6%	5.8	78.6	99.6%
年度計	52.0	109.0%	160.9	104.2%	0.6	17.5	69.5	133.6%	5.8	143.9	95.5%

※月数は、当該期末在庫数量÷直近1年間の出回り数量実績の1か月平均値で計算

131.5 103.7%

表5-2: 2026年度の脱脂粉乳の需給(見通し)

在庫対策(25年度、約12千トン)を除いた場合の出回り量
(対策無し通常需要)

(千トン)

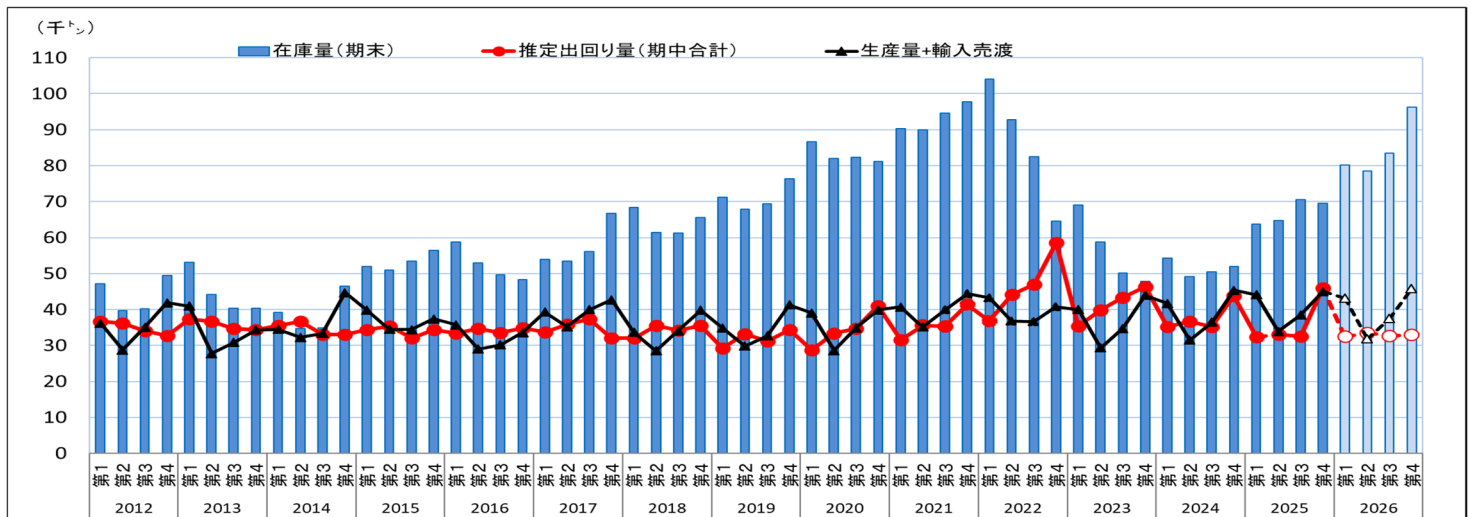
	期首在庫量		生産量		輸入 売渡し	過不足 B+C-D	期末在庫量			推定出回り量	
	A	前年比	B	前年比			C	A+B+C-D	前年比	月数	D
第1四半期	69.5	133.6%	42.9	97.3%	0.2	10.7	80.2	125.7%	6.7	32.4	100.4%
第2四半期	80.2	125.7%	31.8	94.6%	0.0	-1.6	78.6	121.5%	6.5	33.5	101.5%
第3四半期	78.6	121.5%	37.2	97.4%	0.3	4.9	83.5	118.2%	6.9	32.6	100.3%
第4四半期	83.5	118.2%	45.5	101.3%	0.3	12.9	96.3	138.5%	8.8	32.9	71.5%
上期	69.5	133.6%	74.8	96.2%	0.3	9.1	78.6	121.5%	6.5	66.0	100.9%
下期	78.6	121.5%	82.7	99.5%	0.6	17.7	96.3	138.5%	8.8	65.6	83.4%
年度計	69.5	133.6%	157.5	97.9%	0.9	26.8	96.3	138.5%	8.8	131.5	91.4%

※月数は、当該期末在庫数量÷直近1年間の出回り数量実績の1か月平均値で計算

83.3 119.8% 7.6 144.5 100.4%

需給変動対策(26年度分、13千トン)を反映させた在庫数量および出回り数量

グラフ5: 脱脂粉乳の生産量・輸入売渡し・推定出回り量・在庫量(四半期毎)



【2026年度の脱脂粉乳需給の見通し】生産量157.5千トン・前年比97.9%、推定出回り量131.5千トン・同91.4%となる見通し。輸入売渡し数量を0.9千トンと仮定すると、単年度ギャップは26.8千トンで、年度末在庫量は96.3千トン・同138.5%を見込む(2026年度の需給変動対策の在庫削減の効果約13千トンを反映させた場合の年度末在庫量は83.3千トン)。

※輸入売渡し数量は2026年度輸入枠(0.75千トン)から推定。TPP11、日EU・EPAによる民間貿易については加味していない。

【前回見通し(1/30)公表】生産量154.6千トン・前年比96.0%、推定出回り量128.3千トン・同97.9%。輸入売渡し数量を0.8千トンと仮定すると、単年度ギャップは27.2千トンで、2026年度末在庫量は98.0千トン(1/30時点では26年度変動対策13千トンは未反映)。

表5'-1：2025年度のバター需給（網掛け：実績）

(千トン)

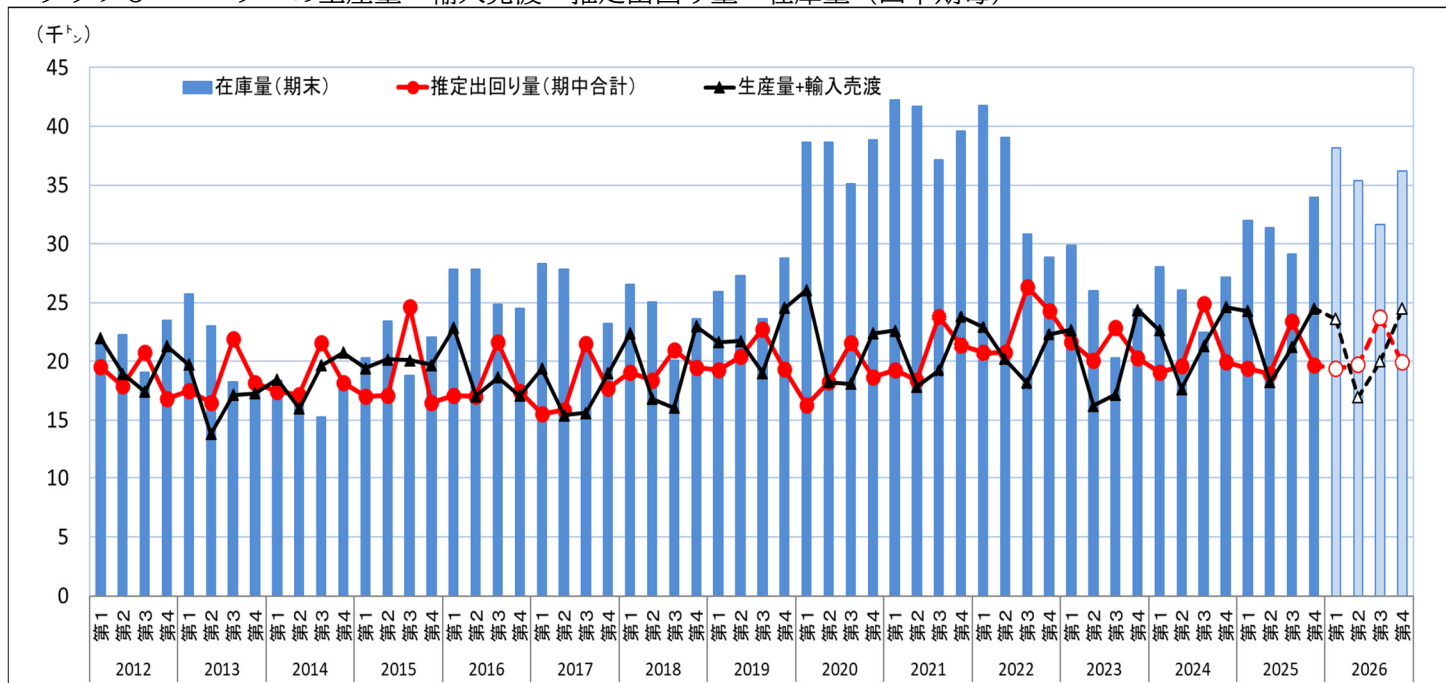
	期首在庫量		生産量		輸入 売渡し C	過不足 B+C-D	期末在庫量			推定出回り量	
	A	前年比	B	前年比			A+B+C-D	前年比	月数	D	前年比
第1四半期	27.2	111.2%	21.5	109.0%	2.8	4.8	32.0	114.2%	4.6	19.4	102.1%
第2四半期	32.0	114.2%	15.7	109.4%	2.5	-0.7	31.3	120.4%	4.5	18.9	96.3%
第3四半期	31.3	120.4%	17.8	107.2%	3.4	-2.2	29.2	129.6%	4.3	23.4	94.1%
第4四半期	29.2	129.6%	22.4	102.1%	2.1	4.8	34.0	125.1%	5.0	19.7	98.6%
上期	27.2	111.2%	37.2	109.2%	5.3	4.2	31.3	120.4%	4.5	38.3	99.1%
下期	31.3	120.4%	40.2	104.3%	5.5	2.6	34.0	125.1%	5.0	43.1	96.1%
年度計	27.2	111.2%	77.5	106.6%	10.8	6.8	34.0	125.1%	5.0	81.4	97.5%

表5'-2：2026年度のバター需給（見通し）

(千トン)

	期首在庫量		生産量		輸入 売渡し C	過不足 B+C-D	期末在庫量			推定出回り量	
	A	前年比	B	前年比			A+B+C-D	前年比	月数	D	前年比
第1四半期	34.0	125.1%	21.2	98.5%	2.4	4.2	38.2	119.3%	5.6	19.4	99.7%
第2四半期	38.2	119.3%	14.9	94.6%	2.0	-2.8	35.4	112.9%	5.2	19.7	104.2%
第3四半期	35.4	112.9%	17.3	97.4%	2.6	-3.8	31.6	108.5%	4.6	23.7	101.4%
第4四半期	31.6	108.5%	22.7	101.3%	1.8	4.6	36.2	106.6%	5.3	19.9	101.0%
上期	34.0	125.1%	36.1	96.9%	4.4	1.4	35.4	112.9%	5.2	39.1	101.9%
下期	35.4	112.9%	40.1	99.6%	4.4	0.8	36.2	106.6%	5.3	43.6	101.2%
年度計	34.0	125.1%	76.1	98.3%	8.8	2.2	36.2	106.6%	5.3	82.7	101.6%

グラフ5'：バターの生産量・輸入売渡し・推定出回り量・在庫量（四半期毎）



【2026年度のバター需給の見通し】生産量 76.1千トン・前年比 98.3%、推定出回り量 82.7千トン・同 101.6% となる見通し。輸入売渡しを 8.8千トンと仮定すると、単年度ギャップは 2.2千トン、年度末在庫量 36.2千トン・同 106.6%を見込む。

※輸入売渡し数量は 2026年度当初の輸入枠から推定した。TPP11、日 EU・EPA による民間貿易については、加味していない。

【前回見通し(1/30)公表】生産量 74.0千トン・前年比 96.0%、推定出回り量 82.7千トン・同 101.4%、年度末在庫量 32.8千トン・同 98.0%。

表6-1：2025年度の都府県の需給（網掛け：実績）

(千トン)

	生乳供給量		飲用等向処理量		生クリーム等向・チーズ向		A-B-C	移入量 (道外移出量)D		脱脂粉乳・バター等向	
	A	前年比	B	前年比	C	前年比			前年比		前年比
4月	277	99.8%	272	100.6%	5	98.0%	-0	36	109.0%	35	102.6%
5月	282	100.0%	288	99.8%	5	101.5%	-11	40	104.6%	29	108.3%
6月	260	99.3%	287	98.8%	5	98.9%	-31	46	102.0%	16	120.5%
7月	249	100.0%	286	100.9%	5	96.6%	-42	52	101.7%	11	88.6%
8月	240	101.1%	268	98.5%	5	99.8%	-33	50	96.5%	18	138.5%
9月	232	99.6%	288	100.4%	4	99.1%	-59	65	102.4%	5	90.4%
10月	249	99.6%	287	97.3%	5	100.4%	-43	53	92.2%	10	130.3%
11月	244	99.3%	266	96.8%	5	99.4%	-27	39	89.4%	12	124.1%
12月	256	99.5%	261	98.9%	6	98.8%	-10	37	97.6%	28	102.8%
1月	262	98.8%	268	98.8%	5	93.2%	-10	38	97.7%	28	98.8%
2月	242	98.7%	249	97.7%	4	89.6%	-11	35	98.7%	24	112.0%
3月	276	98.4%	262	97.0%	5	92.4%	9	32	95.3%	41	106.4%
第1四半期	820	99.7%	846	99.7%	15	99.4%	-41	122	104.8%	81	107.8%
第2四半期	722	100.2%	842	99.9%	14	98.5%	-134	167	100.3%	34	109.8%
第3四半期	750	99.5%	814	97.7%	15	99.5%	-80	130	92.8%	50	112.3%
第4四半期	780	98.6%	779	97.8%	14	91.8%	-12	106	97.3%	93	105.3%
上期	1,541	99.9%	1,688	99.8%	29	98.9%	-175	289	102.2%	114	108.4%
下期	1,530	99.0%	1,593	97.7%	29	95.7%	-92	235	94.8%	143	107.7%
年度計	3,072	99.5%	3,281	98.8%	58	97.3%	-267	524	98.7%	257	108.0%

表6-2：2026年度の都府県の需給（見通し）

(千トン)

	生乳供給量		飲用等向処理量		生クリーム等向・チーズ向		A-B-C	移入量 (道外移出量)D		脱脂粉乳・バター等向	
	A	前年比	B	前年比	C	前年比			前年比		前年比
4月	272	98.0%	265	97.3%	5	100.0%	2	35	97.4%	36	102.9%
5月	276	97.9%	281	97.6%	5	100.0%	-9	39	97.3%	30	100.3%
6月	254	97.4%	281	98.2%	5	100.0%	-32	46	99.2%	14	87.4%
7月	242	97.2%	277	97.1%	5	100.0%	-40	52	100.4%	12	114.6%
8月	233	97.0%	265	98.7%	5	100.0%	-36	53	106.1%	17	95.3%
9月	226	97.2%	285	99.3%	4	100.0%	-64	69	106.6%	5	99.6%
10月	244	98.0%	285	99.3%	5	100.0%	-46	55	104.2%	9	93.0%
11月	240	98.3%	265	99.3%	5	100.0%	-30	41	104.8%	12	95.1%
12月	252	98.4%	257	98.6%	6	100.0%	-10	38	100.2%	27	98.9%
1月	259	98.8%	261	97.5%	5	100.0%	-7	37	95.6%	30	106.7%
2月	240	99.1%	248	99.4%	4	100.0%	-12	36	102.1%	24	99.5%
3月	275	99.3%	260	99.3%	5	100.0%	9	33	102.1%	42	101.1%
第1四半期	802	97.8%	827	97.7%	15	100.0%	-40	120	98.1%	80	98.9%
第2四半期	701	97.1%	828	98.3%	14	100.0%	-140	175	104.5%	34	102.1%
第3四半期	737	98.2%	807	99.1%	15	100.0%	-85	134	103.2%	48	96.8%
第4四半期	773	99.1%	769	98.7%	14	100.0%	-10	105	99.7%	95	102.4%
上期	1,503	97.5%	1,654	98.0%	29	100.0%	-180	295	101.8%	114	99.9%
下期	1,510	98.7%	1,576	98.9%	29	100.0%	-95	239	101.7%	144	100.4%
年度計	3,012	98.1%	3,230	98.5%	58	100.0%	-276	534	101.7%	258	100.2%

【2026年度都府県の生乳需給の見通し】生乳供給量は3,012千トン・前年比98.1%、飲用等向処理量は3,230千トン・同98.5%。北海道から都府県への移入量(道外移出量)は、534千トン・同101.7%となる見通し。
【前回見通し(1/30)公表】生乳供給量は2,964千トン・前年比96.7%、飲用等向処理量は3,243千トン・同98.9%。北海道から都府県への移入量(道外移出量)は、584千トン・同110.1%。

7. 需給動向を踏まえた当面の課題と対応について

2025年度の生乳生産量は、都府県が4年連続で前年水準を下回ったものの、北海道では2年連続で前年水準を上回り、全国でも2年連続で前年水準を上回った。乳牛の個体乳量は上振れ傾向で推移してきたが、乳用雌牛の2歳以上頭数の減少傾向が続いている影響により下半期以降の生乳生産量は前年水準を下回っている。一方、需要面では、2025年8月の価格改定以降、牛乳類の消費量は前年水準を下回っている。外部環境では、中東情勢の緊迫化など先行きの不透明感が増す中、生乳需給に係る課題への対応については、状況変化を的確に捉え適時適切な情報発信および柔軟な対応を行っていくことが重要である。

(1) 需要期における対応

牛乳類の需要期に当たる夏から秋にかけて、2025年は一部地域で生乳の供給に苦慮する場面が見られた。需要期の安定供給を実現することは、消費のチャンスロスの回避につながり、酪農乳業界の重要課題である需要拡大に向けて必要な取り組みと考えられる。この共通認識の下、酪農乳業関係者は、各地域の需給動向をリアルタイムで共有し、広域的な配乳調整において一層の連携・協力を図ることが肝要である。また、酪農生産現場においては、国が2025年度補正予算で措置した「生乳暑熱対応推進緊急対策」を活用するなど、適切な暑熱対策を着実に実施していくことで需要期生産に向けた取り組みを進めることが重要である。

生乳流通をめぐっては、働き方改革に伴いトラックドライバーの労働時間が制限される「2024年問題」、ドライバーの高齢化と人手不足で物流の供給能力が低下する「2025年問題」の影響が本格化しつつある。今後、ドライバー不足による影響は一層深刻化することも懸念されるため、従前からの集送乳合理化への対応に加え、広域流通量が増加する需要期における計画的な集荷・配送の実施や、荷待ち時間削減に向けた対応などについて、業界全体で取り組む必要がある。

(2) 国産牛乳乳製品の需要拡大に向けて

Jミルクでは「牛乳でスマイルプロジェクト」の下、国産牛乳乳製品の需要拡大に向けた業界一体の取り組みを推進している。今年度は、全国の関係者による共通ロゴの利用や消費者にも分かりやすいプラットフォーム（ポータルサイト）の充実と一層の活用を促進し、個々の取り組みの融合・連携を推進するとともに、業界内外におけるコラボレーションによる優良活動事例の創出と横展開に努める。

また、ヨーグルトの需要拡大については、脱脂粉乳の在庫低減対策にも資する取り組みとして、「ヨーグルト＝朝」という従来の認識を転換し、夜の喫食を提案する取り組みを開始した。こうした取り組みを継続しつつ、今年度は夏場の消費拡大に向けて若年層にスポットを当てた戦略的なプロモーションも検討している。これらの取り組みをはじめ、酪農乳業関係者それぞれの活動が相乗効果を生むよう連携を強化して、国産牛乳乳製品の魅力を消費者に発信し実需につながる効果的な施策を業界一体となって進めていくことが重要である。

(3) 生産基盤の強化・維持や生乳需給の安定化に向けて

牛乳類やヨーグルトの消費量減少などを背景に、脱脂粉乳の在庫数量は増加傾向で推移している。今後もこうした状況が続けば、脱脂粉乳の製造・保管のキャパシティを圧迫し、生産基盤や飲用牛乳の市場に悪影響を及ぼすことで、わが国酪農乳業の持続可能な発展を阻害する可能性がある。このため、牛乳類の市場を守るとともに、乳脂肪分・無脂乳固形分の需要不均衡の縮小を通じて脱脂粉乳の過剰在庫を削減していくことが、わが国酪農乳業にとっての喫緊の課題である。

生産基盤の棄損を回避しつつ、需給変動に迅速に対応するための保険的制度としてJミルクが2025年度に開始した「酪農乳業需給変動対策特別事業」については、脱脂粉乳の在庫削減対策を2025年度に約1万2千トンを実施しており、2026年度は約1万3千トンを対象に実施する方針が決定しているが、現状の傾向が続けば在庫量は次年度以降もさらに増加する懸念があるため、脱脂粉乳の需給ギャップ縮小に必要な対応を機動的かつ効果的に行う必要がある。